

WOJEWÓDZKI URZĄD PRACY
w WARSZAWIE

**Mazowieckie Obserwatorium
Rynku Pracy**

Analiza ofert pracy

Raport powiatowy



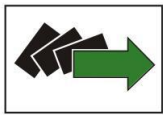
KAPITAŁ LUDZKI
NARODOWA STRATEGIA SPÓJNOŚCI

Mazowsze.
serce Polski

UNIA EUROPEJSKA
EUROPEJSKI
FUNDUSZ SPOŁECZNY



Publikacja współfinansowana ze środków Unii Europejskiej w ramach Europejskiego Funduszu Społecznego.

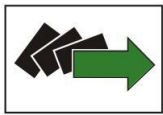


Millward Brown

Raport z analizy ogłoszeń o pracę w województwie mazowieckim

POWIAT OSTROWSKI

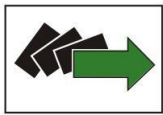




Spis treści

Informacja o badaniu	3
Struktura informacji.....	4
1. Zebrany zbiór ofert pracy.....	4
2. Popyt na pracę w zależności od branży	5
3. Zapotrzebowanie na poszczególne zawody	6
4. Wymagania dotyczące pracowników	9
4.1. Wykształcenie.....	9
4.2. Kwalifikacje	11
4.3. Kompetencje.....	11
4.4. Znajomość języków obcych.....	13
4.5. Doświadczenie kandydata	14
5. Oferowane warunki zatrudnienia	14
6. Prognoza – konkluzja	16





Informacja o badaniu

Głównym celem analizy opisanej w poniższym opracowaniu było zbadanie realnego popytu na pracę na poziomie powiatu ostrowskiego.

W celu dokonania charakterystyki rzeczywistego popytu na pracę zebrano oferty ogłoszone za pośrednictwem Powiatowego Urzędu Pracy w Ostrowi Mazowieckiej oraz zamieszczone w wybranych publikatorach papierowych, takich, jak Gazeta Wyborcza - dodatek Praca oraz elektronicznych: Oferta, Ostrowski Portal Internetowy, www.careerjet.pl, gumtree.pl, pracuj.pl, inforpaca.pl, praca.pl oraz kariera.pl. Poprzez **ofertę pracy** rozumie się ogłoszenie zawierające propozycję pracy zarobkowej z wykluczeniem staży i praktyki dla studentów i uczniów.

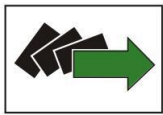
Badanie było ograniczone terytorialnie do **województwa mazowieckiego**. Oferty zbierano i analizowano dla każdego z jego 42 powiatów. Niniejsze opracowanie dotyczy ofert z powiatu ostrowskiego. Zebrane ogłoszenia ukazały się z datą pomiędzy **1 września a 15 października 2014 roku**.

Zebrane ogłoszenia nie zawsze zawierały komplet informacji o oferowanym zatrudnieniu. Zaprezentowane analizy dotyczą tych kwestii, w przypadku których – z uwagi na liczebność ogłoszeń poddanych interpretacji – istniała możliwość dokonania uogólnień i wyciągnięcia wniosków na poziomie powiatu, a w uzasadnionych przypadkach - jak np. w przypadku oceny ofert pracy przez pryzmat wykształcenia oraz proponowanych zarobków w rozróżnieniu na źródło oferty - na poziomie podregionu ostrołęckiego, na terenie którego znajduje się powiat ostrowski.

Analizy w niniejszym opracowaniu uzupełniono o wyniki wcześniejszych pomiarów, realizowanych:

- pomiędzy 15 maja, a 30 lipca 2012 roku (w powiecie ostrowskim zebranych zostało 140 ogłoszeń, z tego 50 pochodziło z PUP i 90 z wybranych publikatorów)
- pomiędzy 15 listopada 2012 a 31 stycznia 2013 roku (w powiecie ostrowskim zebrane zostały 282 ogłoszenia, z tego 53 pochodziło z PUP i 229 zamieszczonych było w wybranych publikatorach)
- w listopadzie i grudniu 2013 roku (w powiecie ostrowskim zebranych zostało 246 ofert, 156 z PUP i 90 z publikatorów)





- pomiędzy 1 maja, a 15 czerwca 2014 roku (w powiecie ostrowskim zebrano 123 ogłoszenia, z tego 47 z PUP i 76 zamieszczonych w wybranych publikatorach)

Struktura informacji

Poniżej podano informacje o popycie na pracę w powiecie ostrowskim. Zaprezentowano kolejno:

1. Zebrany zbiór ofert pracy
2. Popyt na pracę w zależności od branży
3. Zapotrzebowanie na poszczególne zawody
4. Wymagania dotyczące pracowników
 - 4.1 Wykształcenie
 - 4.2 Kwalifikacje
 - 4.3 Kompetencje
 - 4.4 Znajomość języków obcych
 - 4.5 Doświadczenie kandydata
5. Oferowane warunki zatrudnienia
6. Prognoza - konkluzja

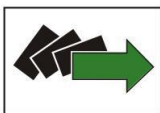
W tabelach zaprezentowanych w raporcie, symbolami „*” i „#” oznaczono wyniki istotnie statystycznie różne od rozkładu brzegowego, na poziomie istotności $p=0,05$, tzn. wyniki, które można uznać – jedynie z 5% ryzykiem popełnienia błędu - za różniące się od wyniku ogółem.

1. Zebrany zbiór ofert pracy

Stopa bezrobocia rejestrowanego w powiecie ostrowskim wyniosła **14,9%**, plasując go nie tylko powyżej średniej województwa mazowieckiego (10,0%), ale także powyżej średniej krajowej (11,5%).

Do analizy w powiecie ostrowskim zebrane zostały 73 ogłoszenia, z tego 31 za pośrednictwem powiatowego urzędu pracy i 42 zamieszczonych w wybranych publikatorach.





2. Popyt na pracę w zależności od branży

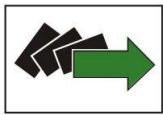
Tabela 1. Pięć branż, w których najczęściej poszukiwano pracowników w powiecie ostrowskim

Branże, w których najczęściej poszukiwano pracowników (podstawą są ogłoszenia, w których specyfikowano branżę*)									
w pomiarze z maja - lipca 2012 r. (podstawa N=84 ogłoszeń)		w pomiarze z listopada 2012 - stycznia 2013 r. (podstawa N=196 ogłoszenia)		w pomiarze z listopada - grudnia 2013 r. (podstawa N=246 ogłoszeń)		w pomiarze z maja - czerwca 2014 r. (podstawa N=45 ogłoszeń)		w pomiarze z września - października 2014 r. (podstawa N= 4)	
przetwórstwo przemysłowe	23,8%	przetwórstwo przemysłowe	20,4%	handel hurtowy i detaliczny; naprawa pojazdów samochodowych, włączając motocykle	23,2%	przetwórstwo przemysłowe	33,3%	działalność finansowa i ubezpieczeniowa	50,0%
handel hurtowy i detaliczny; naprawa pojazdów samochodowych, włączając motocykle	22,6%	handel hurtowy i detaliczny; naprawa pojazdów samochodowych, włączając motocykle	16,8%	transport i gospodarka magazynowa	12,6%	handel hurtowy i detaliczny; naprawa pojazdów samochodowych, włączając motocykle	22,2%	przetwórstwo przemysłowe	25,0%
budownictwo	13,1%	działalność w zakresie usług administrowania i działalność wspierająca	11,7%	przetwórstwo przemysłowe	12,2%	pozostała działalność usługowa	11,1%	działalność w zakresie usług administrowania i działalność wspierająca	25,0%
działalność finansowa i ubezpieczeniowa	10,7%	transport i gospodarka magazynowa	11,2%	edukacja	12,0%	transport i gospodarka magazynowa	8,9%		
pozostała działalność usługowa	4,8%	działalność związana z zakwaterowaniem i usługami gastronomicznymi	9,7%	usługi administracji publicznej i obrony narodowej; usługi w zakresie obowiązkowych zabezpieczeń społecznych	7,3%	działalność związana z zakwaterowaniem i usługami gastronomicznymi budownictwo	po 6,7%		

Źródło: opracowanie własne na podstawie danych z analizy ofert pracy

*za wyjątkiem badania zrealizowanego w październiku 2013 roku przez Laboratorium Badań Społecznych, w którym podstawę stanowią wszystkie zgromadzone ogłoszenia





W przypadku ofert pracy, które ukazały się w powiecie ostrowskim, informacja na temat branży, w jakiej działa pracodawca, wyspecyfikowana została tylko w 4 z nich. Oferty pracy z powiatu ostrowskiego najczęściej dotyczyły zatrudnienia w branży działalność finansowa i ubezpieczeniowa, przetwórstwo przemysłowe oraz działalność w zakresie usług administrowania i działalność wspierająca.

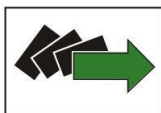
W obserwowanych okresach w powiecie ostrowskim stale wysoki udział w ogólnej puli ogłoszeń o pracy ma przetwórstwo przemysłowe. Obok niego, w ścisłej czołówce branż pojawia się zazwyczaj handel. Obserwując trend na czas realizacji pomiarów można stwierdzić, że zapotrzebowanie na pracowników do tych branż jest stabilnie wysokie.

3. Zapotrzebowanie na poszczególne zawody

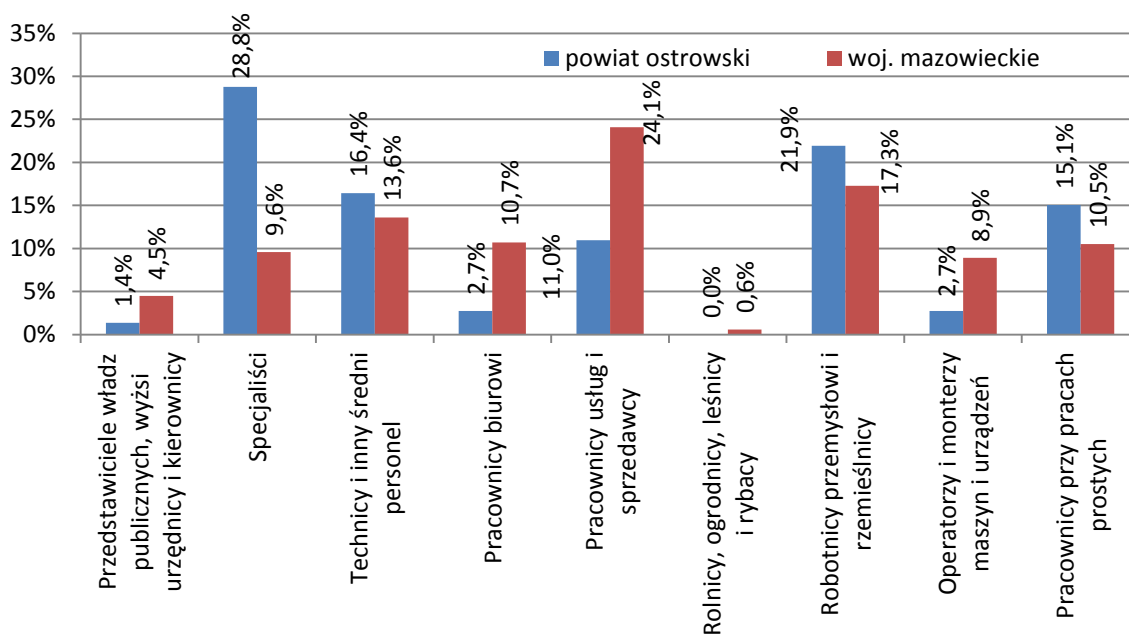
Choć struktura ogłoszeń oferujących pracę w poszczególnych zawodach w powiecie ostrowskim odbiegała od struktury ofert dotyczących zapotrzebowania na dane zawody w całym województwie, to trzeba zauważyć, że różnice te nie są istotne statystycznie.

Najczęściej wymienianym zawodem w województwie byli pracownicy usług i sprzedawcy (24,1% w województwie, 11% w powiecie), natomiast w powiecie byli to specjaliści (9,6% w województwie, 28,8% w powiecie). W powiecie ostrowskim było stosunkowo duże zapotrzebowanie na robotników przemysłowych i rzemieślników (17,3% w województwie, 21,9 % w powiecie), zaś stosunkowo małe na pracowników biurowych (10,7% w województwie, 2,7% w powiecie).





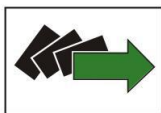
Wykres 1. Zapotrzebowanie na zawody w powiecie ostrowskim



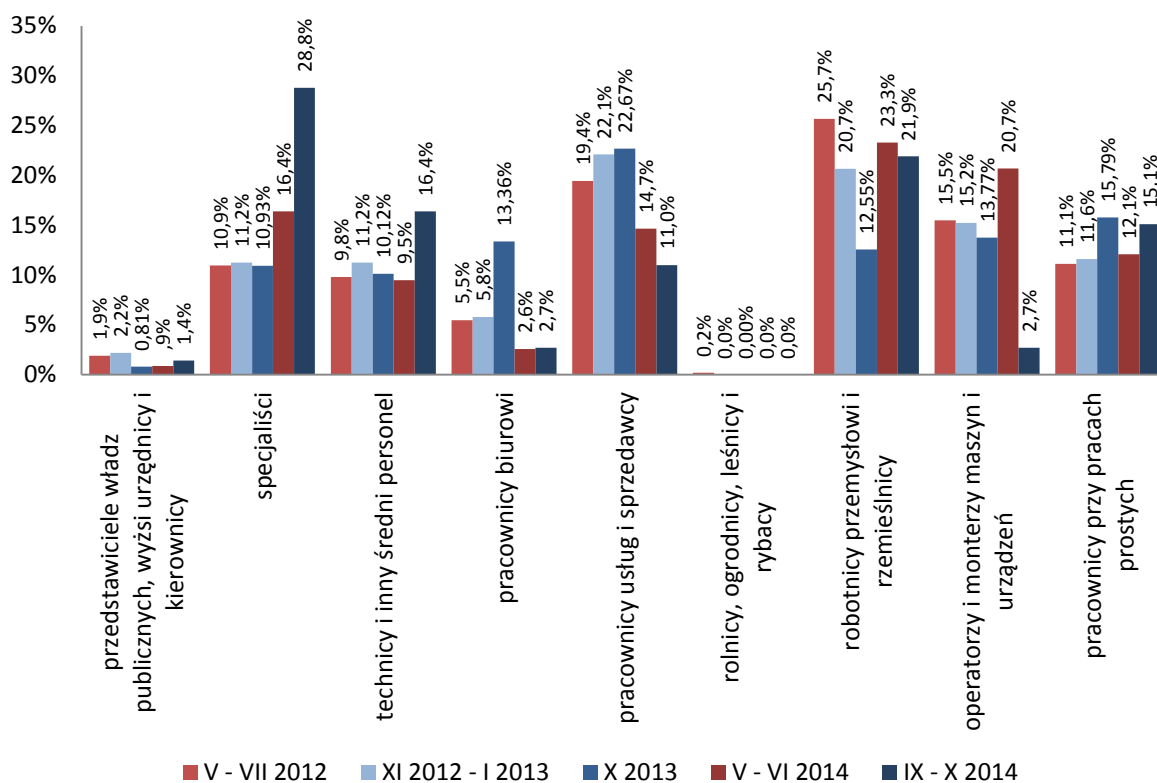
Źródło: Opracowanie własne na podstawie danych z analizy ofert pracy, wrzesień-październik 2014

W badaniach realizowanych w województwie mazowieckim, w części dla powiatu ostrowskiego, obserwuje się stały wysoki udział ofert z zapotrzebowaniem na pracowników usług i sprzedawców (tu wyniki dla powiatu ostrowskiego nie odbiegają od średniej dla województwa mazowieckiego, za wyjątkiem pomiaru z maja – czerwca 2014, kiedy to ten odsetek był w powiecie ostrowskim istotnie niższy, niż w województwie) oraz na robotników przemysłowych i rzemieślników (to z kolei specyfika powiatu ostrowskiego, w województwie mazowieckim ogółem odsetek ten był – poza pierwszym pomiarem – istotnie niższy).





Wykres 2. Zapotrzebowanie na zawody w powiecie ostrowskim



Źródło: Opracowanie własne oraz, w badaniu z października 2013 – Laboratorium Badań Społecznych, na podstawie danych z analizy ofert pracy

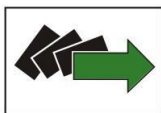
Przedstawione wykresy prezentują udział poszczególnych zawodów w powiecie ostrowskim na poziomie jednocyfrowym Klasyfikacji Zawodów i Specjalności. Poniżej w tabeli przedstawiono liczebności wskazań poszczególnych zawodów według dwucyfrowego poziomu Klasyfikacji. Ujęto wyłącznie te zawody, które pojawiły się przynajmniej w jednym ogłoszeniu. Zostały one uporządkowane w kolejności częstości wskazań. Dane w tabeli pochodzą z badania z września – października 2014.

Tabela 2. Szczegółowe zapotrzebowanie na zawody w powiecie ostrowskim¹ wyrażone liczbą ogłoszeń

Powiat ostrowski	publikatory	PUP	suma	woj. mazowieckie
Specjaliści nauczania i wychowania	10	0	10	427
Specjaliści do spraw ekonomicznych i zarządzania	5	2	7	341
Średni personel do spraw biznesu i	7	0	7	1101

1 według Klasyfikacji Zawodów i Specjalności na podstawie Rozporządzenia Ministra Pracy i Polityki Społecznej z dnia 27.04.2010r. w sprawie klasyfikacji zawodów i specjalności na potrzeby rynku pracy oraz zakresu jej stosowania.





administracji				
Robotnicy obróbki metali, mechanicy maszyn i urządzeń i pokrewni	3	2	5	538
Robotnicy w przetwórstwie spożywczym, obróbce drewna, produkcji wyrobów tekstylnych i pokrewni	4	1	5	377
Robotnicy pomocniczy w rolnictwie, leśnictwie i rybołówstwie	3	2	5	70
Specjaliści nauk fizycznych, matematycznych i technicznych	0	4	4	155
Średni personel nauk fizycznych, chemicznych i technicznych	0	4	4	243
Pracownicy usług osobistych	0	4	4	1005
Robotnicy budowlani i pokrewni (z wyłączeniem elektryków)	1	3	4	846
Robotnicy pomocniczy w górnictwie, przemyśle, budownictwie i transporcie	1	3	4	457
Sprzedawcy i pokrewni	2	1	3	1363
Sekretarki, operatorzy urządzeń biurowych i pokrewni	0	2	2	498
Elektrycy i elektronicy	0	2	2	219
Kierownicy w branży hotelarskiej, handlu i innych branżach usługowych	1	0	1	306
Średni personel do spraw zdrowia	1	0	1	102
Pracownicy usług ochrony	1	0	1	139
Operatorzy maszyn i urządzeń wydobywczych i przetwórczych	1	0	1	206
Kierowcy i operatorzy pojazdów	1	0	1	686
Sprzedawcy uliczni i pracownicy świadczący usługi na ulicach	1	0	1	35
Ładowacze nieczystości i inni pracownicy przy pracach prostych	0	1	1	155

Źródło: opracowanie własne na podstawie danych z analizy ofert pracy, wrzesień-październik 2014

4. Wymagania dotyczące pracowników

4.1. Wykształcenie

W powiecie ostrowskim oczekiwane wykształcenie pracowników podano tylko w 39 przypadkach. Większość ofert dotyczyła osób z wykształceniem wyższym (35,9% w powiecie wobec 25,8% w województwie).

Ze względu na niewystarczającą liczbę deklaracji o oczekiwanym wykształceniu na poziomie powiatu ostrowskiego w ocenie ofert pracy w rozróżnieniu na źródło oferty, dane na ten temat przedstawiono poniżej na poziomie podregionu ostrołęckiego. Oczekiwania co do wykształcenia w ofertach PUP i z publikatorów są zbliżone z dwoma wyjątkami – wykształcenia zasadniczego zawodowego, które wymagane jest istotnie częściej w ofertach PUP (22,9%), niż w ogłoszeniach zamieszczonych w publikatorach (4,7%) oraz średniego – w publikatorach -60,5%, natomiast w ofertach z PUP 33%.



Tabela 3. Wymagane wykształcenie pracowników w powiecie ostrowskim i podregionie ostrołęckim

	N=	ukończona szkoła podstawowa	ukończone gimnazjum	ukończona zasadnicza szkoła zawodowa	ukończona szkoła średnia	ukończone studium policealne	ukończona uczelnia wyższa	
woj. mazowieckie	3451	9,0%	0,4%	18,3%	46,4%	0,2%	25,8%	
powiat ostrowski	39	5,1%	0,0%	28,2%	30,8%	0,0%	35,9%	
podregion ostrołęcki	ogółem	317	12,9%	0,0%	15,5%	44,2%	0,3%	27,1%
	publikatory	129	1,6%	0,0%	4,7%	60,5%	0,0%	33,3%
	PUP	188	20,7%	0,0%	22,9%	33,0%	0,5%	22,9%

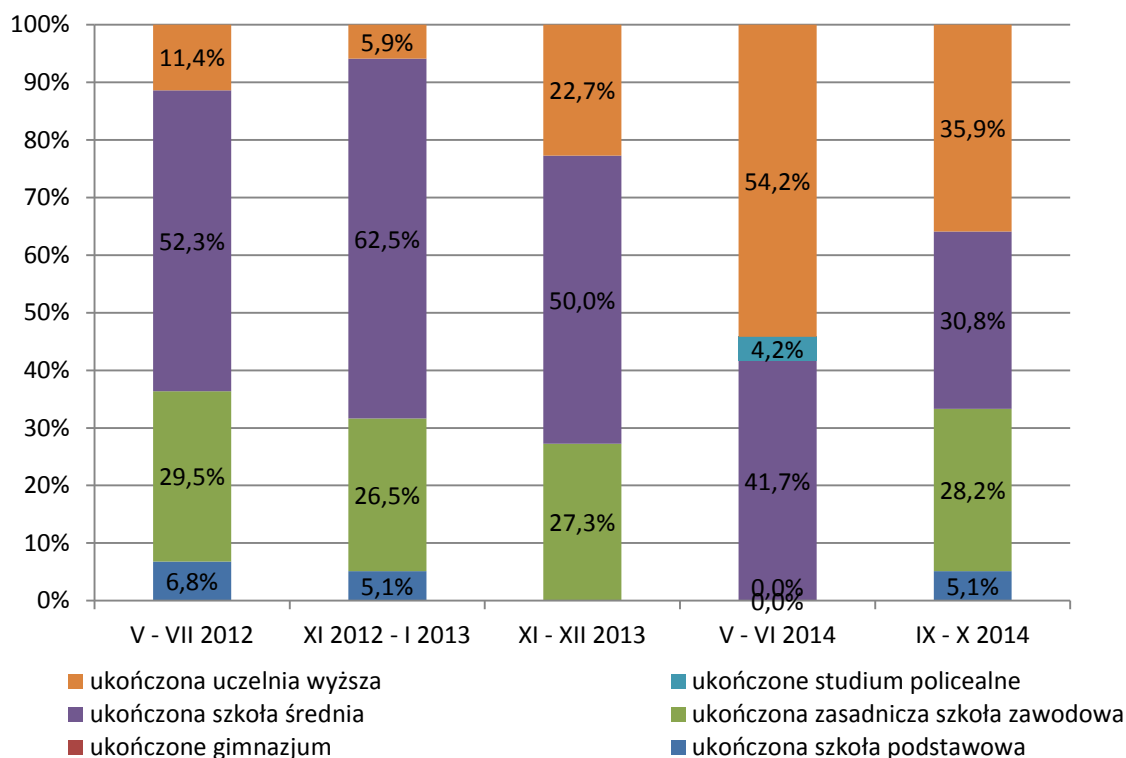
Źródło: opracowanie własne na podstawie danych z analizy ofert pracy, wrzesień-październik 2014

* oznaczono wyniki istotnie statystycznie różne na poziomie istotności $p=0,05$ od rozkładu brzegowego (tzn. wyniku dla woj. mazowieckiego)

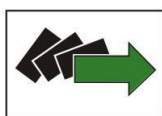
oznaczono wyniki istotnie statystycznie różne na poziomie istotności $p=0,05$ od rozkładu brzegowego (tzn. wyniku ogółem dla podregionu ostrołęckiego)

W powiecie ostrowskim nie zaobserwowano prawidłowości w strukturze zapotrzebowania na pracowników z określonym poziomem wykształcenia.

Wykres 3. Wymagane wykształcenie pracowników w powiecie ostrowskim



Źródło: Opracowanie własne oraz, w badaniu z października 2013 – Laboratorium Badań Społecznych, na podstawie danych z analizy ofert pracy



4.2. Kwalifikacje

W powiecie ostrowskim najczęściej wymienianą wśród ofert kwalifikacją okazała się licencja na uprawianie zawodu oraz wymóg posiadania prawa jazdy.

W ofertach poszukiwano następujących uprawnień do wykonywania zawodu: karta kierowcy dla kierowców wykonujących przejazdy samochodami wyposażonymi w tachografy cyfrowe w celu rejestracji czasu i przebiegu jazdy, certyfikat ADR na przewóz towarów i ładunków niebezpiecznych, świadectwo kwalifikacji do prowadzenia samochodów ciężarowych i dostawczych na trasach międzynarodowych, licencja zarządcy nieruchomości. Wspomniany wymóg posiadania licencji zdecydowanie częściej pojawiał się w ofertach powiatu ostrowskiego (31,5%) niż przeciętnie w województwie (5,3%).

Tabela 4. Kwalifikacje wyrażone liczbą ogłoszeń

Powiat ostrowski	publikatory	PUP	suma	woj. mazowieckie
licencja pozwalająca na uprawianie zawodu	10	0	10	232
wymagane jakiegokolwiek prawo jazdy	6	1	7	1384
uprawnienia do kierowania pojazdami\ Prawo jazdy B,B1	2	1	3	822
książeczka SANEPID	2	0	2	496
uprawnienia związane z działalnością finansową/księgową'	0	2	2	31
oświadczenie o niekaralności	2	0	2	116
uprawnienia do obsługi maszyn/urządzeń'	2	0	2	298
uprawnienia do kierowania pojazdami\ Prawo jazdy B+E,C+E,D+E	1	0	1	254
inne kwalifikacje	1	0	1	205
uprawnienia do kierowania pojazdami\ Prawo jazdy bez kategorii	1	0	1	90
orzeczenie o niepełnosprawności	1	0	1	94

Źródło: opracowanie własne na podstawie danych z analizy ofert pracy, wrzesień-październik 2014

4.3. Kompetencje

Opis kompetencji zagregowano do określonych kategorii cech poszukiwanych przez pracodawców, na podstawie specjalnej instrukcji stworzonej na potrzeby klasyfikacji ogłoszeń.



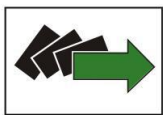


Tabela 5. Kompetencje wyrażone liczbą wystąpień w ogłoszeniach

Powiat ostrowski	publikatory	PUP	suma	woj. mazowieckie
kompetencje psychologiczne	13	2	15	2255
kompetencje interpersonalne	12	2	14	1322
kompetencje zawodowe	6	6	12	1135
dyspozycyjność	7	0	7	805
kompetencje kierownicze	5	2	7	526
kompetencje komputerowe	2	4	6	942
kompetencje kognitywne	3	2	5	205
kompetencje kulturowe	1	0	1	517

Źródło: opracowanie własne na podstawie danych z analizy ofert pracy, wrzesień-październik 2014

Kompetencje kognitywne obejmują takie zestawy cech jak: myślenie analityczne i syntetyczne, poszukiwanie informacji, przewidywanie konsekwencji alternatywnych działań, rozwiązywanie problemów, koncentracja, umiejętność uczenia się.

Na kompetencje psychologiczne składają się takie charakterystyki jak samodzielność, zarządzanie czasem, podejmowanie decyzji, przedsiębiorczość, odporność na stres, podejmowanie inicjatyw, ambicje zawodowe (dążenie do awansu), dążenie do podnoszenia kwalifikacji, ale także uczciwość, pracowitość, samodyscyplina, rzetelność, asertywność, zaangażowanie i brak nałogów.

Do kompetencji kulturowych zaliczono umiejętność dobrego wyrażania myśli na piśmie, znajomość obyczaju, umiejętności twórcze.

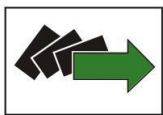
Kompetencje fizyczne to dobre zdrowie, sprawność fizyczna, koordynacja ruchów, zdolności manualne, orientacja przestrzenna, a także miła aparycja.

Do kompetencji biurowych zalicza się umiejętność przygotowywania formalnych dokumentów, znajomość zasad prowadzenia rozmów biznesowych, umiejętność obsługi sprzętu i urządzeń biurowych, wykorzystanie podstawowego, komputerowego oprogramowania biurowego.

Do kompetencji technicznych zaliczano umiejętność posługiwania się wyobraźnią techniczną, (nielicencjonowaną) umiejętność obsługi urządzeń technicznych oraz umiejętność dokonywania napraw urządzeń.

Kompetencje komputerowe obejmują umiejętność obsługi komputera, korzystania z Internetu i poczty elektronicznej, umiejętność tworzenia aplikacji komputerowych, w tym stron WWW i ogólne rozeznanie w bieżącym stanie technologii komputerowej.





Kompetencje interpersonalne obejmują takie cechy jak nawiązywanie współpracy w grupie, łatwość w utrzymywaniu kontaktów z innymi, rozwiązywanie konfliktów, komunikatywność, umiejętność autoprezentacji.

Kompetencje zawodowe to specyficzne kompetencje wynikające z wykonywania danego zawodu.

Za kompetencje kierownicze uznawano zdolności przywódcze, umiejętność delegowania (dzielenie) zadań, koordynacja pracy, kontrola wykonania zadań, dyscyplinowanie pracowników.

Na dyspozycyjność składają się dyspozycyjność czasowa, czyli elastyczność czasu pracy; dyspozycyjność przestrzenna, tj. gotowość do zmiany, miejsca pracy, a także gotowość do przekwalifikowania.

Wymagania dotyczące jakichkolwiek kompetencji pojawiły się w 50,7% ofert pracy z obszaru powiatu ostrowskiego, co jest wynikiem zdecydowanie wyższym niż w skali całego województwa, gdzie informacja o przynajmniej jednej potrzebnej na danym stanowisku kompetencji pojawiła się w 37,4% ogłoszeń.

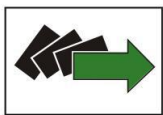
W powiecie ostrowskim najbardziej pożądane okazały się kompetencje z grupy psychologicznych (22%) i interpersonalnych (21%). Często wymieniano także kompetencje zawodowe (18%).

4.4. Znajomość języków obcych

W tegorocznym pomiarze we wrześniu-październiku 2014 r. wymóg znajomości języka obcego pojawił się w 31,5% ofert pracy z powiatu ostrowskiego, czyli zdecydowanie częściej, niż miało to miejsce w przypadku całego województwa mazowieckiego (11,1%). W PUP wymóg znajomości języka obcego pojawiał się nieco częściej (51,6%), niż w ofertach z publikatorów (16,7%).

Analizowany wskaźnik – wymóg znajomości języków obcych przez kandydata podlegał w poszczególnych pomiarach dużym wahaniom. Ma on charakter uzupełniający i jako taki bywa pomijany przy formułowaniu treści oferty. Stąd względna przypadkowość obecności tego warunku w ofercie. Z tego względu zmiany poziomu zapotrzebowania na pracowników znających języki obce, zostaną zaprezentowane w raporcie głównym na poziomie województwa mazowieckiego.





4.5. Doświadczenie kandydata

Wśród przeanalizowanych ofert pracy z powiatu ostrowskiego 34,2% zawierało wymóg doświadczenia zawodowego kandydata. To odsetek nieco wyższy, niż w województwie mazowieckim ogółem, gdzie wymóg doświadczenia znalazł się w 32,9% ogłoszeń.

Informacja o konieczności posiadania doświadczenia obecna była częściej wśród ofert zamieszczonych w publikatorach (47,6%) niż w PUP (16,1%).

W obserwowanych okresach zauważyć można, że oczekiwania co do doświadczenia kandydatów do pracy pojawiają się zazwyczaj w granicach od ok. 25% do ok. 35% ofert z powiatu radomskiego. Wyjątkiem był trzeci pomiar, kiedy to oczekiwanie takie zostało sformułowane jedynie w 18,3% ofert.

Tabela 6. Wymaganie doświadczenia w ofertach dla powiatu ostrowskiego w kolejnych pomiarach

V - VII 2012	XI 2012 - I 2013	XI - XII 2013	V - VI 2014	IX - X 2014
25,0%	38,7%	18,3%	35,0%	34,2%

Źródło: Opracowanie własne oraz, w badaniu z października 2013 – Laboratorium Badań Społecznych, na podstawie danych z analizy ofert pracy

5. Oferowane warunki zatrudnienia

Ze względu na niewielką liczbę ogłoszeń (jedynie 4) w powiecie ostrowskim, w których specyfikowano informację o proponowanym wynagrodzeniu, poniższe dane dotyczą podregionu ostrołęckiego.

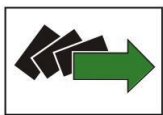
Najwięcej ofert w podregionie ostrołęckim zawierało propozycję wynagrodzenia w przedziale 1601-1800 zł, w którym mieści się ustawowe wynagrodzenie minimalne (1680 zł). Ofert pracy z propozycją wynagrodzenia z tego przedziału było istotnie więcej w ogłoszeniach PUP (76,3%), niż w ofertach z publikatorów (13,6%).

Tabela 7. Oferowane kwoty wynagrodzenia w zł w powiecie ostrowskim w badaniu z września – października 2014

		N=	do 1200zł	1201 - 1600zł	1601 - 1800zł	1801 - 2000zł	2001 - 3000zł	3000zł +
woj. mazowieckie		3841	9,7%	5,3%	49,3%	10,5%	15,0%	10,3%
podregion ostrołęcki	ogółem	200	10,0%	7,5%	62,5%	4,5%	6,5%	9,0%
	publikatory	44	13,6%	31,8%	13,6%	6,8%	9,1%	25,0%
	PUP	156	9,0%	0,6%	76,28%*	3,9%	5,8%	4,5%

Źródło: opracowanie własne na podstawie danych z analizy ofert pracy, wrzesień – październik 2014





Struktura wynagrodzeń oferowanych w powiecie ostrowskim nie odbiega znacząco od odnotowanej w poprzedniej edycji badania, w maju – czerwcu 2014 roku. Także wtedy informacja o proponowanym wynagrodzeniu pojawiła się przede wszystkim w ogłoszeniach PUP, a większość z nich oferowała kwoty na poziomie ustawowego wynagrodzenia minimalnego, czyli z przedziału 1600 – 1800 złotych.

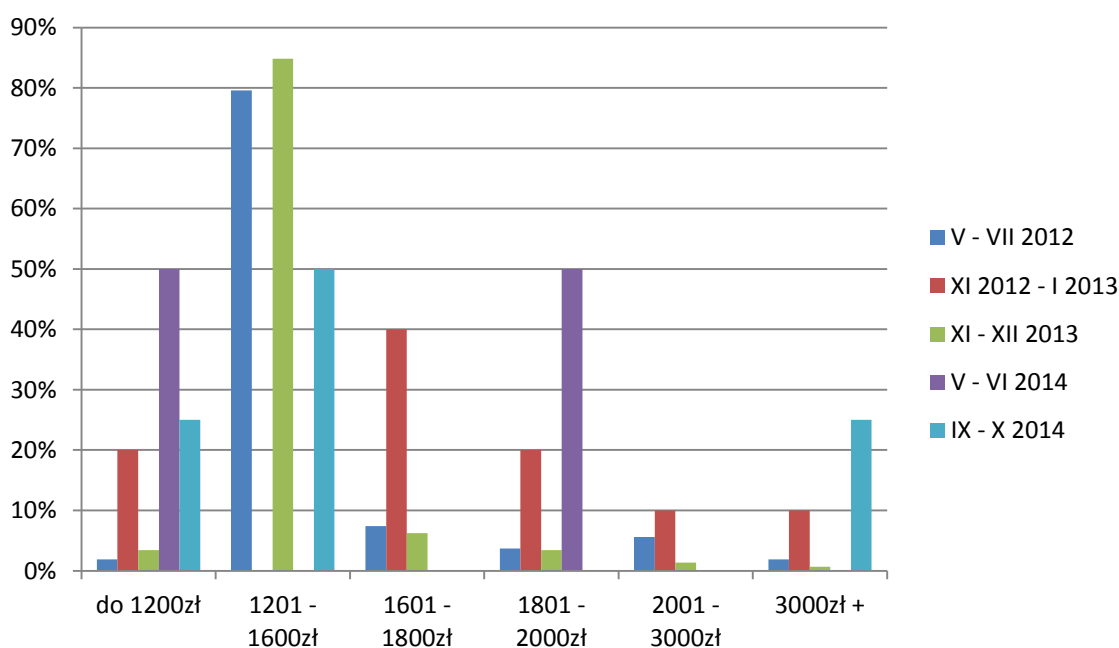
Tabela 8. Oferowane kwoty wynagrodzenia w zł w podregionie ostrołęckim w badaniu z maja-czerwca 2014

		N=	do 1200zł	1201 - 1600zł	1601 - 1800zł	1801 - 2000zł	2001 - 3000zł	3000zł +
woj. mazowieckie		3222	6,4%	5,6%	48,6%	13,1%	17,0%	9,4%
podregion ostrołęcki	ogółem	191	6,8%	1,6%	52,4%	9,9%	12,0%	17,3%
	publikatory	51	15,7%	3,9%	17,6%	9,8%	9,8%	43,1%
	PUP	140	3,6%	0,7%	65,0%#	10,0%	12,9%	7,9%

Źródło: opracowanie własne na podstawie danych z analizy ofert pracy, maj – czerwiec 2014

oznaczono wyniki istotnie statystycznie różne na poziomie istotności $p=0,05$ od rozkładu brzegowego (tzn. wyniku ogółem dla podregionu ostrołęckiego)

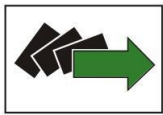
Wykres 4. Poziom wynagrodzenia proponowanego w ofertach dla powiatu ostrowskiego



Źródło: Opracowanie własne oraz, w badaniu z października 2013 – Laboratorium Badań Społecznych, na podstawie danych z analizy ofert pracy

W badanych okresach nie obserwuje się prawidłowości, odnośnie oferowanego wynagrodzenia w powiecie ostrowskim. Z powodu nieznacznej liczby ofert z informacją





o proponowanym wynagrodzeniu, wahania jego struktury są bardzo duże i nie jest uprawnione formułowanie wniosków natury ogólnej.

71,2% ofert, które ukazały się w powiecie ostrowskim, nie dostarczało informacji o rodzaju proponowanej umowy. W 7 (9,6%) spośród 21 ogłoszeń, w których zostało to określone, zaproponowaną formą zatrudnienia była umowa o pracę.

6. Prognoza – konkluzja

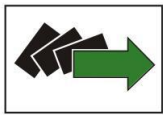
Stworzenie modelu prognostycznego dla opisanego przewidywanego rozwoju sytuacji na rynku pracy, na poziomie powiatu, nie jest możliwe. Wynika to z następujących przyczyn ogólnych:

- niewielka liczba pomiarów (5) przy jednoczesnej ich nieregularności w czasie, co utrudnia precyzyjne wychwycenie zmian sezonowych,
- wyniki poszczególnych pomiarów oparte na niewielkich (i różniących się między pomiarami) liczebnościach ogłoszeń.

Dodatkowo trzeba zwrócić uwagę na fakt, że wahania poszczególnych parametrów ofert (takich jak branża przedsiębiorstwa, poszukującego pracownika, oczekiwany profil zawodowy, wykształcenie, inne wymagania oraz proponowane warunki zatrudnienia), są – na poziomie analizowanego powiatu – znaczne i nieregularne. Bywa to często efektem krótkotrwałego zapotrzebowania na pracowników, wygenerowanego przy okazji przedsięwzięć realizowanych w danym okresie na terenie powiatu. Znaczące zmiany w wymaganiach, obserwowane w zrealizowanych pomiarach, wskazują na ich incydentalny charakter. Innymi słowy - z obserwacji zapotrzebowania na określonych pracowników w danym momencie nie można w uprawniony sposób wnioskować na przyszłość (bo na tak ograniczonym rynku pracy, jakim jest powiat można przypuszczać, że dane zapotrzebowanie zostało już zaspokojone, a więc mimo, że silnie obecne w jakimś momencie, nie pojawi się ponownie w najbliższym czasie).

Mając na uwadze powyższe zastrzeżenia można sformułować ostrożne przewidywania, co do zapotrzebowania na pracowników w analizowanym tu powiecie. Obserwując trend w powiecie ostrowskim można stwierdzić, że zapotrzebowanie na pracowników do dwóch branż jest stabilnie wysokie – to handel hurtowy i detaliczny; naprawa pojazdów samochodowych, włączając motocykle oraz przetwórstwo przemysłowe. Jest





prawdopodobne, że oferty pracy dla tych branż utrzymają się w przyszłości na podobnym poziomie.

Jednakże proces budowania prognoz jest dalece bardziej uprawniony na poziomie całego województwa. Prognozy dla województwa mazowieckiego zostały przedstawione w poświęconym mu raporcie ogólnym.

