



Dane szacunkowe o rynku pracy województwa mazowieckiego

Marzec 2022 r.

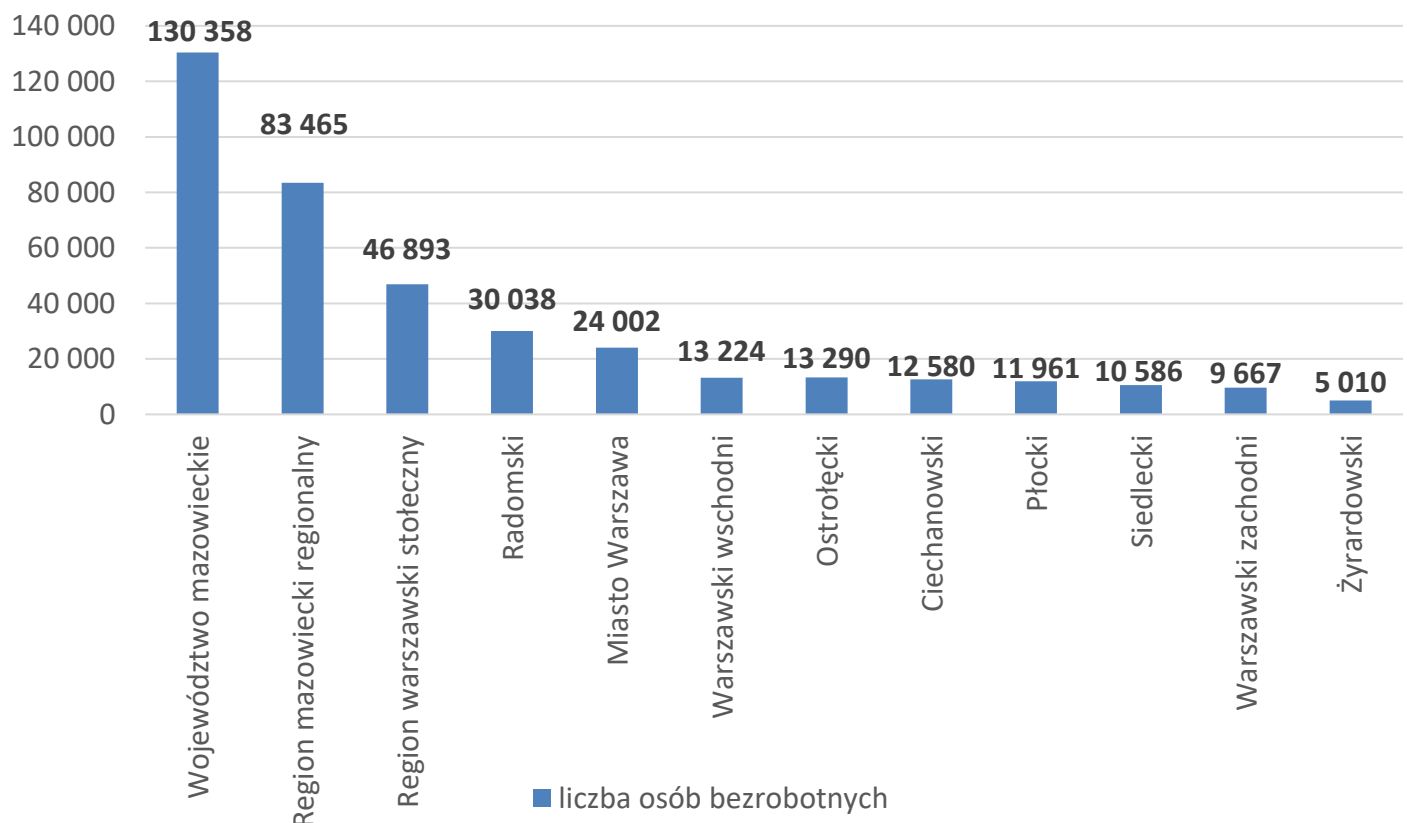
Liczba osób bezrobotnych

W marcu w urzędach pracy zarejestrowanych było 130 358 osób bezrobotnych, to jest o 2 369 osób mniej niż w poprzednim miesiącu oraz o 19 581 osób mniej niż w marcu 2021 roku. Kobiety stanowiły 50,6% osób bezrobotnych.

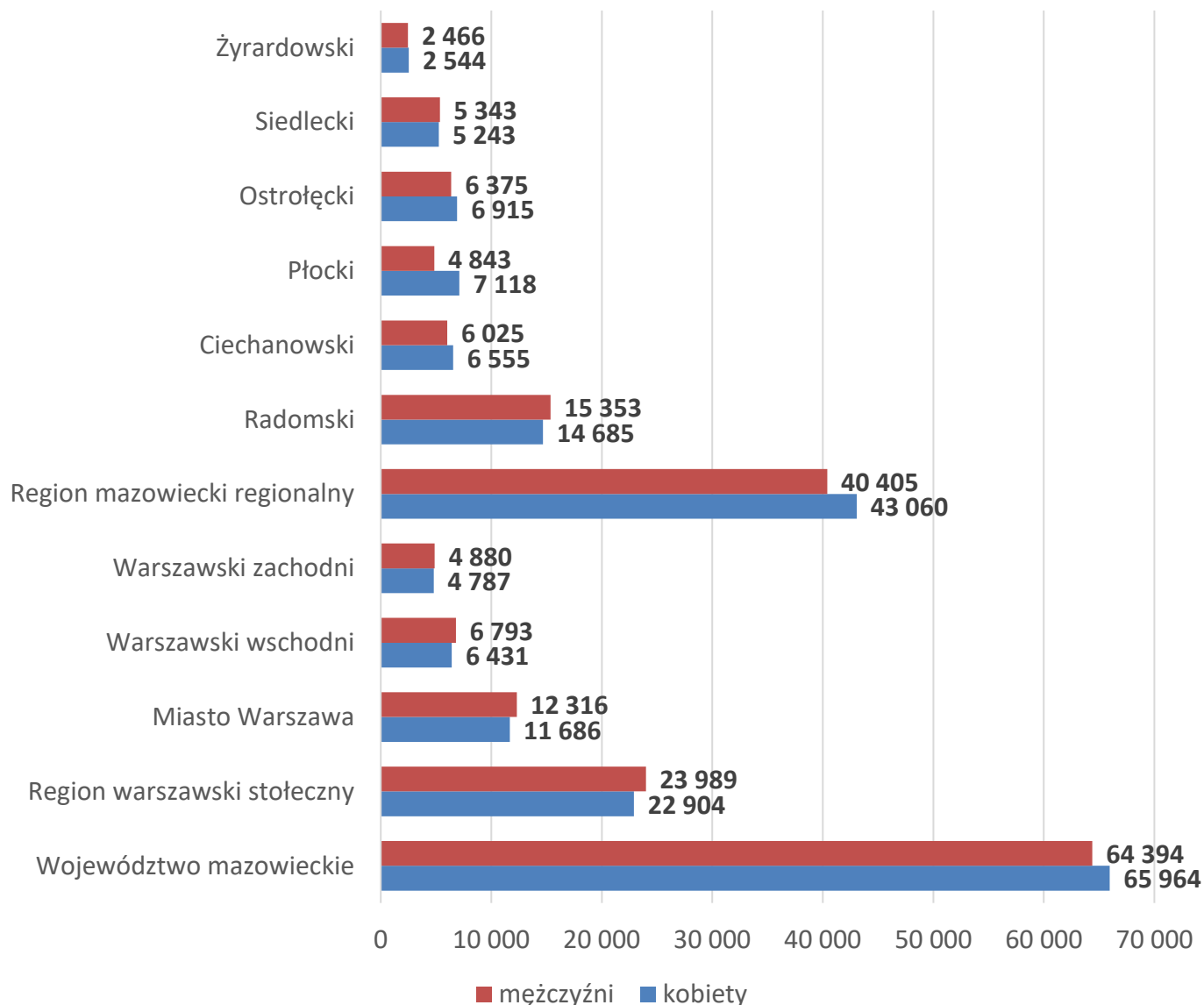
Największa liczba bezrobotnych wystąpiła w miastach: Warszawa – 24 002 osoby, Radom – 9 119 osób i Płock – 3 841 osób oraz w powiatach: radomskim – 8 308 osób, wołomińskim – 6 321 osób i garwoliński – 3 898 osób.

Najmniejszą liczbę bezrobotnych odnotowano w powiecie łosickim – 782 osoby.

Wykres 1. Liczba osób bezrobotnych w podregionach województwa mazowieckiego



Wykres 2. Liczba osób bezrobotnych wg płci w podregionach województwa mazowieckiego

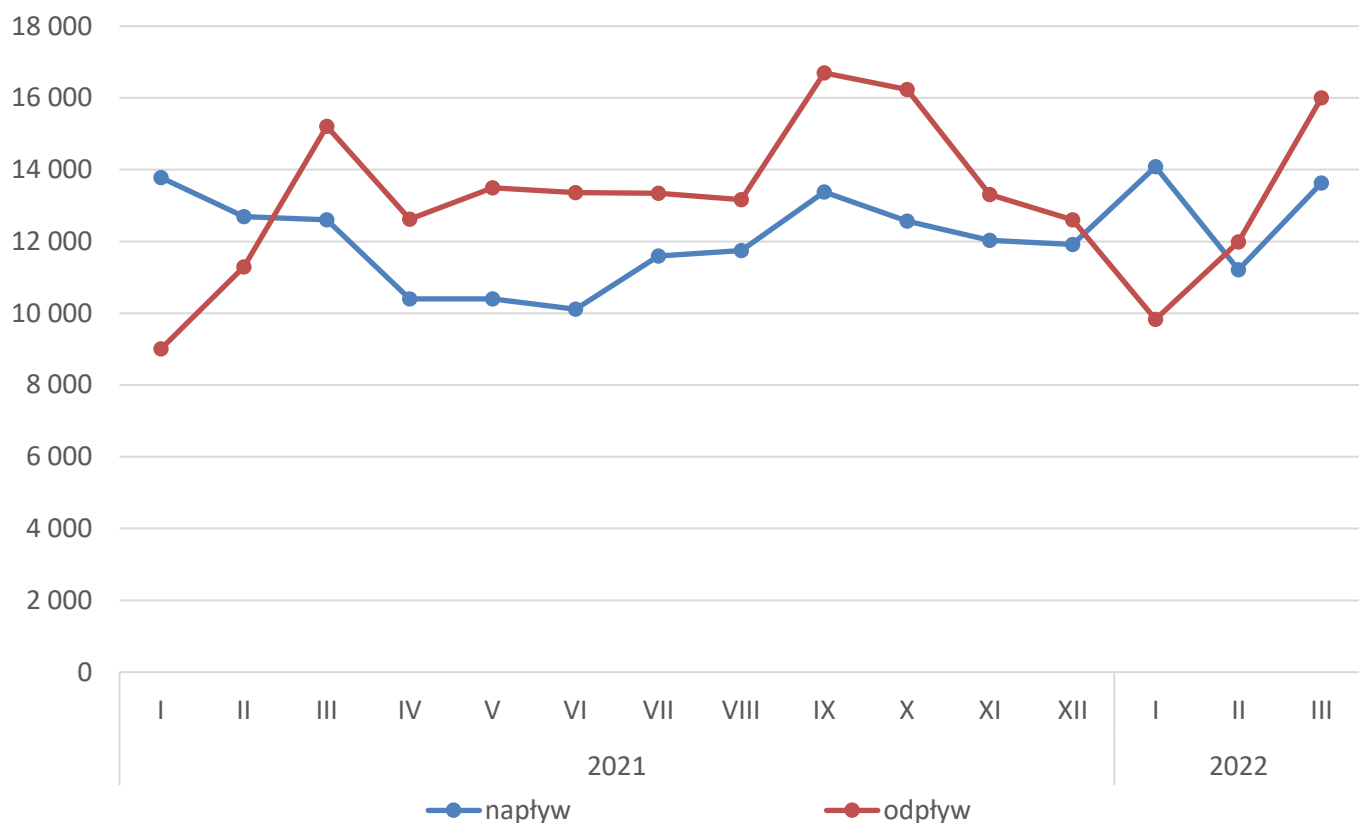


Napływ i odpływ osób bezrobotnych

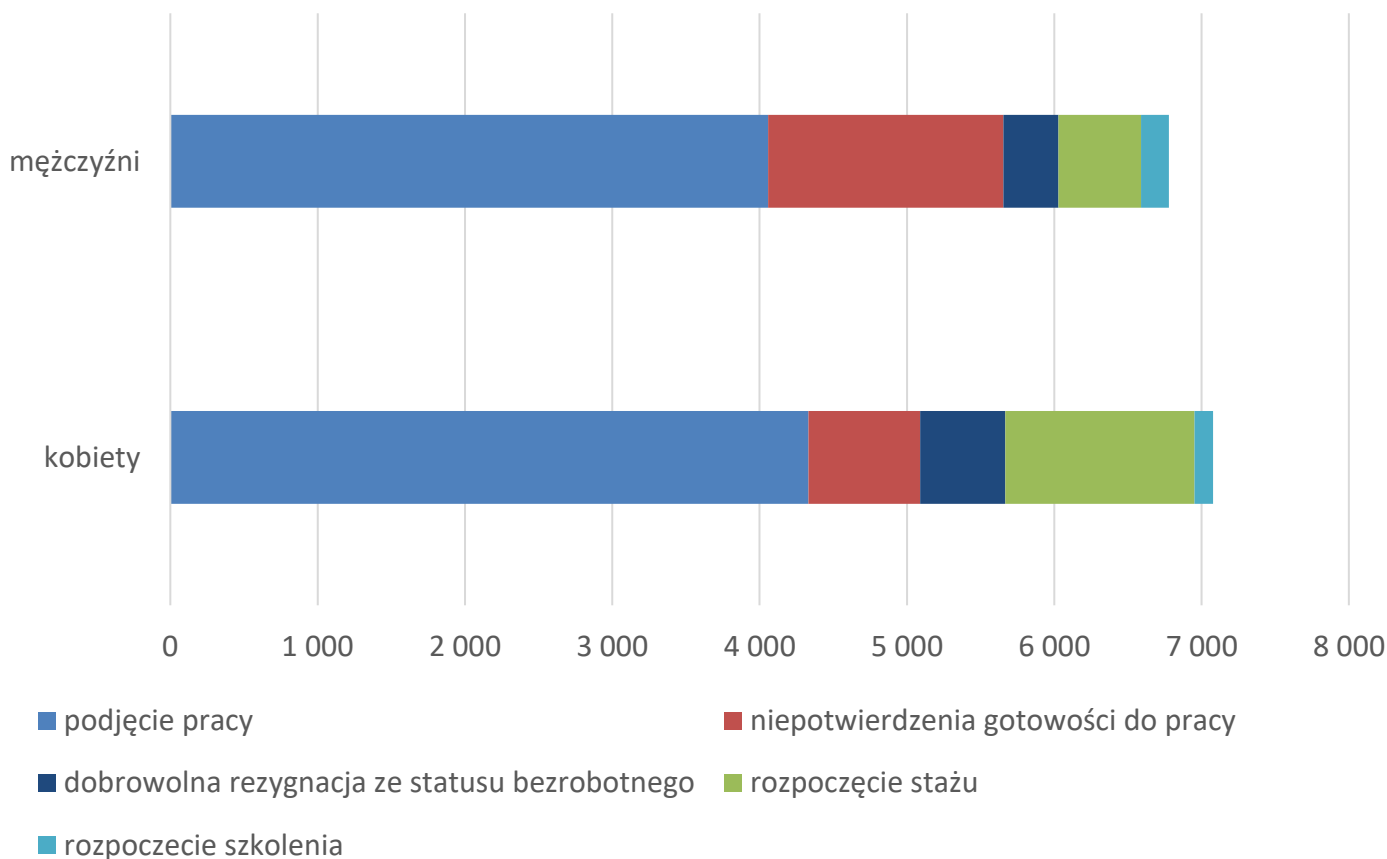
Do rejestru mazowieckich urzędów pracy włączono 13 631 osób bezrobotnych, a z ewidencji wyłączono 16 000 osób, w tym z powodu:

- podjęcia pracy – 8 390 osób (52,4%) odpływu z bezrobocia;
- niepotwierdzenie gotowości do pracy – 2 356 osób (14,7%) odpływu z bezrobocia;
- rozpoczęcia stażu – 1 846 osób (11,5%) odpływu z bezrobocia;
- dobrowolnej rezygnacji ze statusu bezrobotnego – 950 osób (5,9%) odpływu z bezrobocia;
- rozpoczęcia pracy społecznie użytecznej – 374 osoby (2,3%) odpływu z bezrobocia.

Wykres 3. Napływ i odpływ osób bezrobotnych w województwie mazowieckim



Wykres 4. Główne powody wyrejestrowania z ewidencji osób bezrobotnych w województwie mazowieckim wg płci



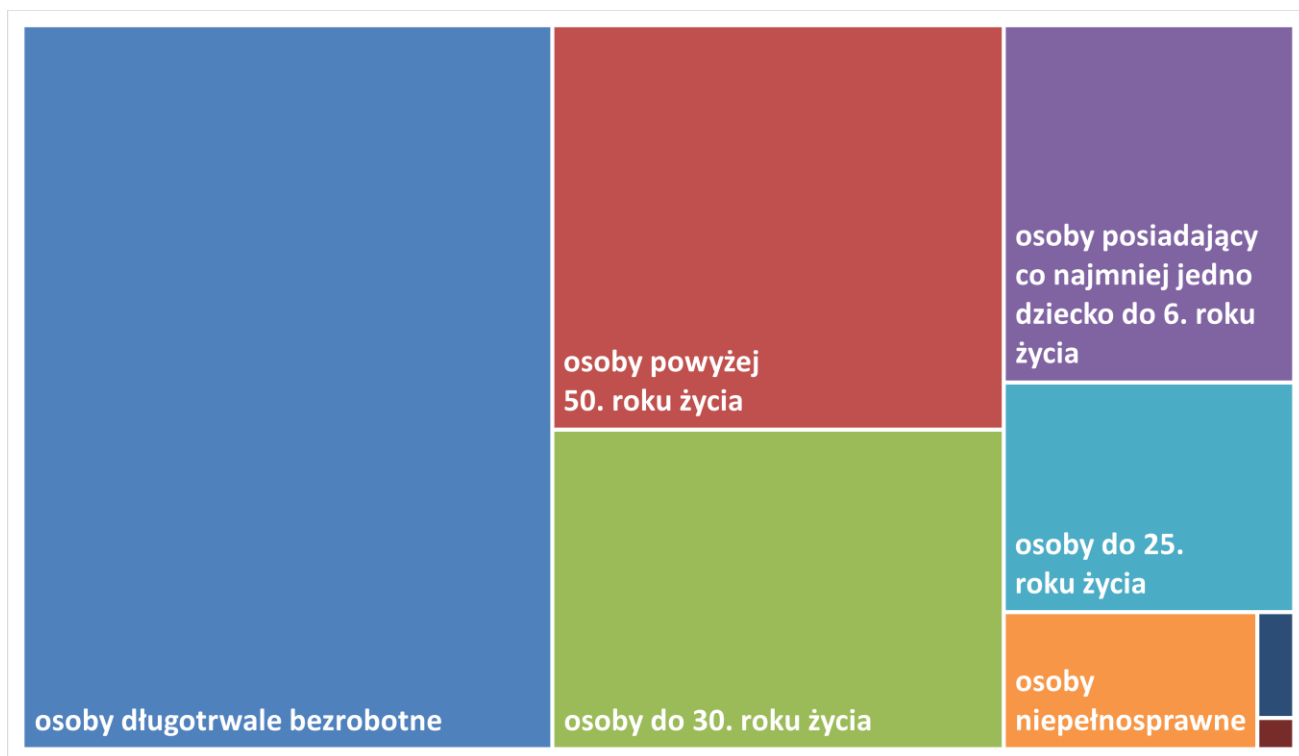
Osoby w szczególnej sytuacji na rynku pracy

Na koniec marca 2022 r. bezrobotni w szczególnej sytuacji na rynku pracy to osoby:

- długotrwale bezrobotne – 69,2% ogółu bezrobotnych* (74 762 osoby);
- powyżej 50. roku życia – 32,9% ogółu bezrobotnych* (35 596 osób);
- do 30. roku życia – 26,0% ogółu bezrobotnych* (28 125 osób);
- posiadające co najmniej jedno dziecko do 6. roku życia – 18,7% ogółu bezrobotnych* (20 209 osób);
- do 25. roku życia – 12,0% ogółu bezrobotnych* (13 005 osób);
- niepełnosprawne – 6,2% ogółu bezrobotnych* (6 755 osób);
- korzystające ze świadczeń z pomocy społecznej – 0,7% ogółu bezrobotnych* (761 osób);
- posiadające co najmniej jedno dziecko niepełnosprawne do 18. roku życia - 0,2% ogółu bezrobotnych* (224 osoby).

* dotyczy ogółu osób bezrobotnych w szczególnej sytuacji na rynku pracy

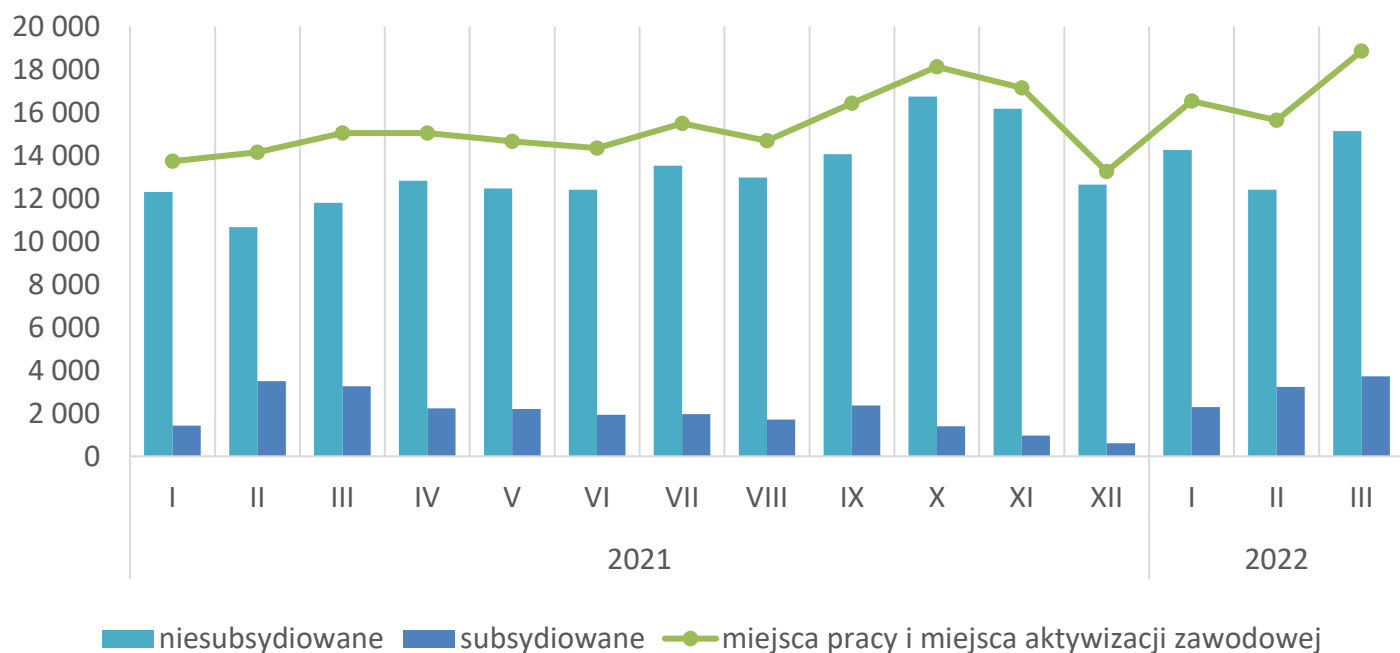
Wykres 5. Udział osób w szczególnej sytuacji na rynku pracy wśród ogółu osób bezrobotnych w województwie mazowieckim



Wolne miejsca pracy i miejsca aktywizacji

W marcu pracodawcy zgłosili do mazowieckich urzędów pracy 18 846 wolnych miejsc pracy i miejsc aktywizacji zawodowej, tj. o 3 219 (20,6%) miejsc więcej niż w poprzednim miesiącu. Większość zgłoszonych miejsc pracy to oferty pracy niesubsydiowanej (15 122 miejsca; 80,2%). Miejsc pracy subsydiowanej było o 496 więcej niż w poprzednim miesiącu.

Wykres 6. Wolne miejsca pracy i miejsca aktywizacji zawodowej w województwie mazowieckim



Wykres 7. Wolne miejsca pracy i miejsca aktywizacji zawodowej w podregionach woj. mazowieckiego

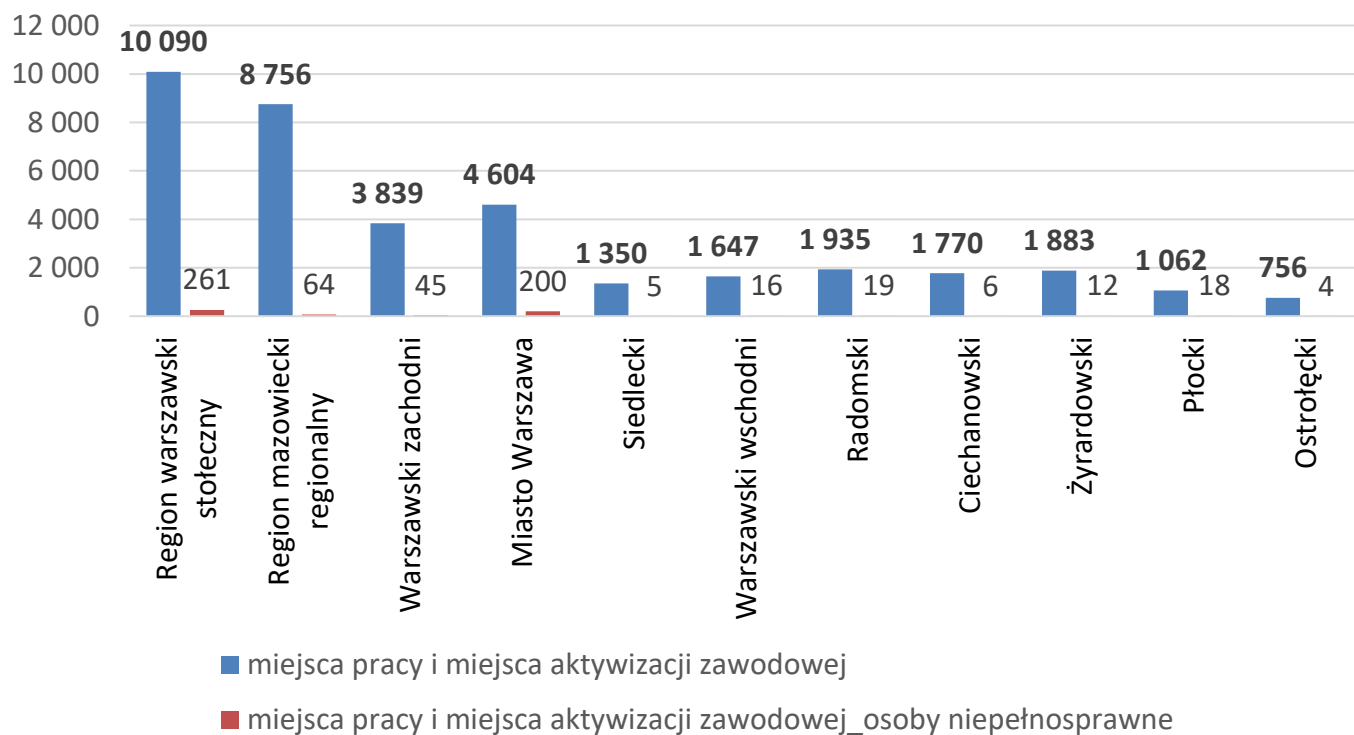


Tabela 1. Struktura osób bezrobotnych (stan na koniec miesiąca/roku)

	Marzec 2021 r.	udział %	Luty 2022 r.	udział %	Marzec 2022 r.	udział %
Osoby bezrobotne ogółem	149 939	100,0	132 727	100,0	130 358	100,0
kobiety	75 274	50,2	66 482	50,1	65 964	50,6
mężczyźni	74 665	49,8	66 245	49,9	64 394	49,4
Osoby poprzednio pracujące	129 320	86,2	114 497	86,3	111 622	85,6
Osoby dotychczas nie pracujące	20 619	13,8	18 230	13,7	18 736	14,4
Osoby zamieszkałe na wsi	66 554	44,4	59 429	44,8	58 113	44,6
Osoby z prawem do zasiłku	22 988	15,3	18 432	13,9	17 734	13,6
Osoby zwolnione z przyczyn zakładu pracy	7 870	5,2	6 284	4,7	6 001	4,6
Osoby w okresie do 12 miesięcy od dnia ukończenia nauki	4 474	3,0	3 624	2,7	3 439	2,6
Cudzoziemcy	1 144	0,8	1 167	0,9	2 805	2,2