



Dane szacunkowe o rynku pracy województwa mazowieckiego

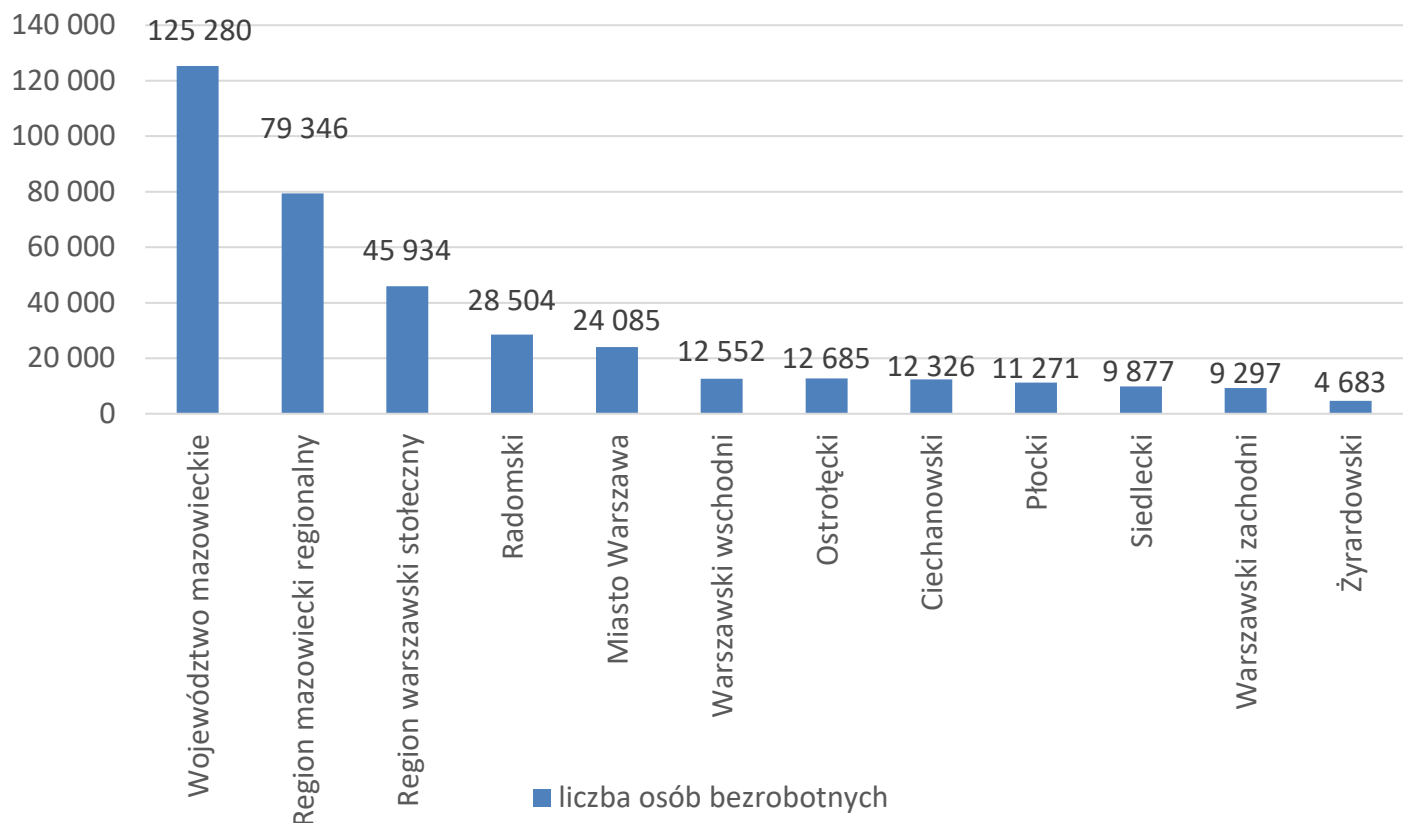
Maj 2022 r.

Liczba osób bezrobotnych

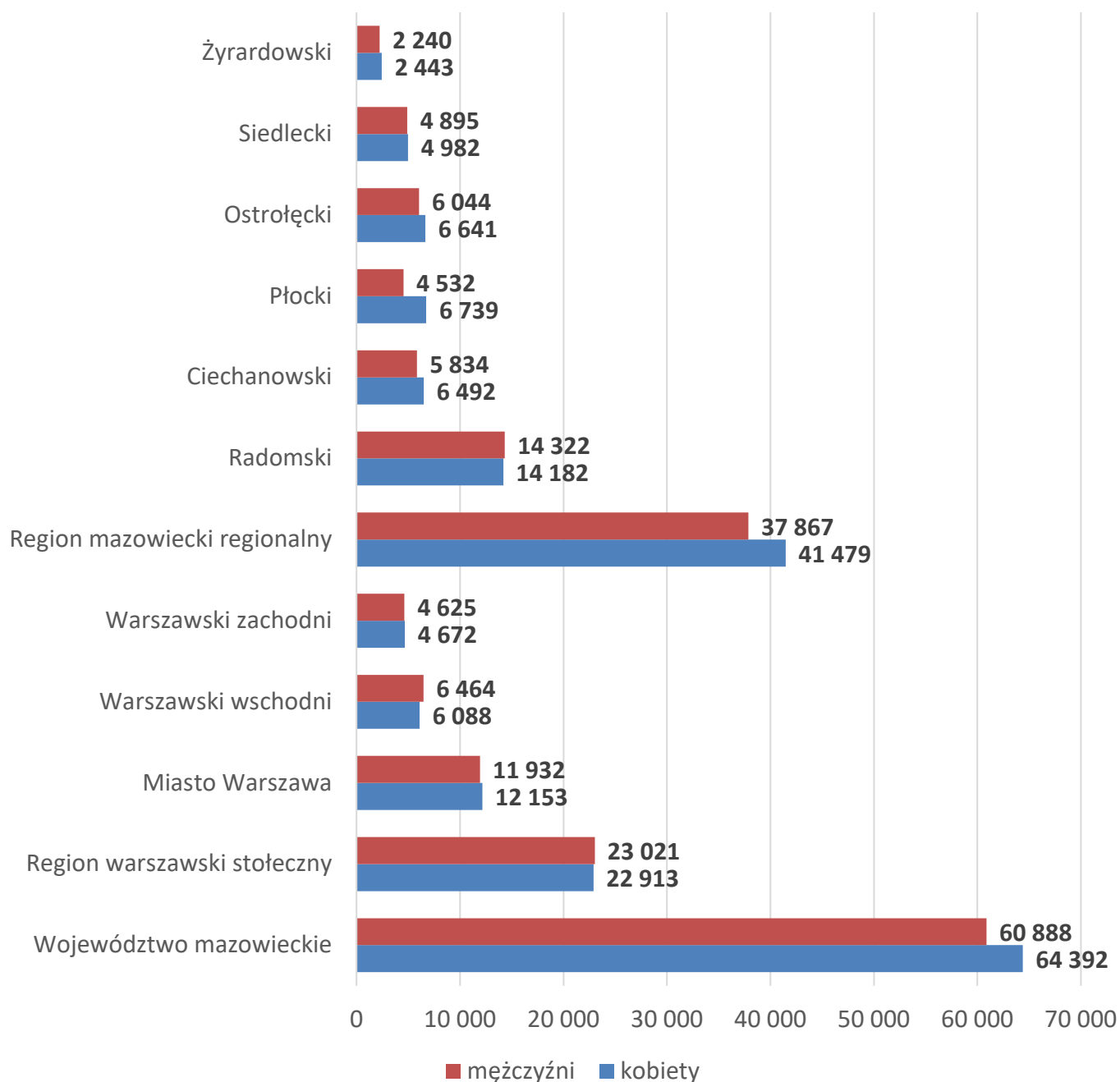
W maju w urzędach pracy zarejestrowanych było 125 280 osób bezrobotnych, to jest o 2 729 osób mniej niż w poprzednim miesiącu oraz o 19 340 osób mniej niż w maju 2021 roku. Kobiety stanowiły 51,4% osób bezrobotnych.

Największa liczba bezrobotnych wystąpiła w miastach: Warszawa – 24 085 osób, Radom – 8 651 osób i Płock – 3 776 osób oraz w powiatach: radomskim – 7 865 osób, wołomińskim – 6 112 osób i garwolińskim – 3 767 osób. Najmniejszą liczbę bezrobotnych odnotowano w powiecie łosickim – 693 osoby.

Wykres 1. Liczba osób bezrobotnych w podregionach województwa mazowieckiego



Wykres 2. Liczba osób bezrobotnych wg płci w podregionach województwa mazowieckiego

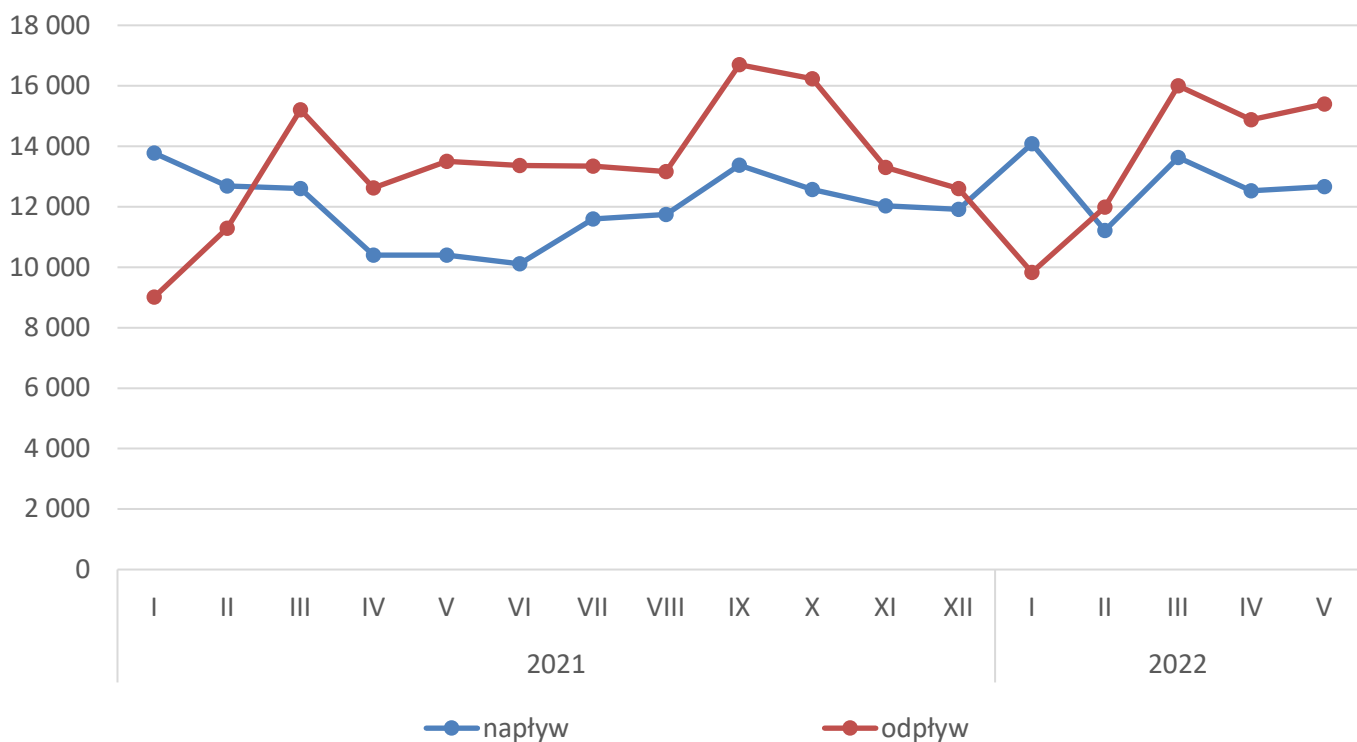


Napływ i odpływ osób bezrobotnych

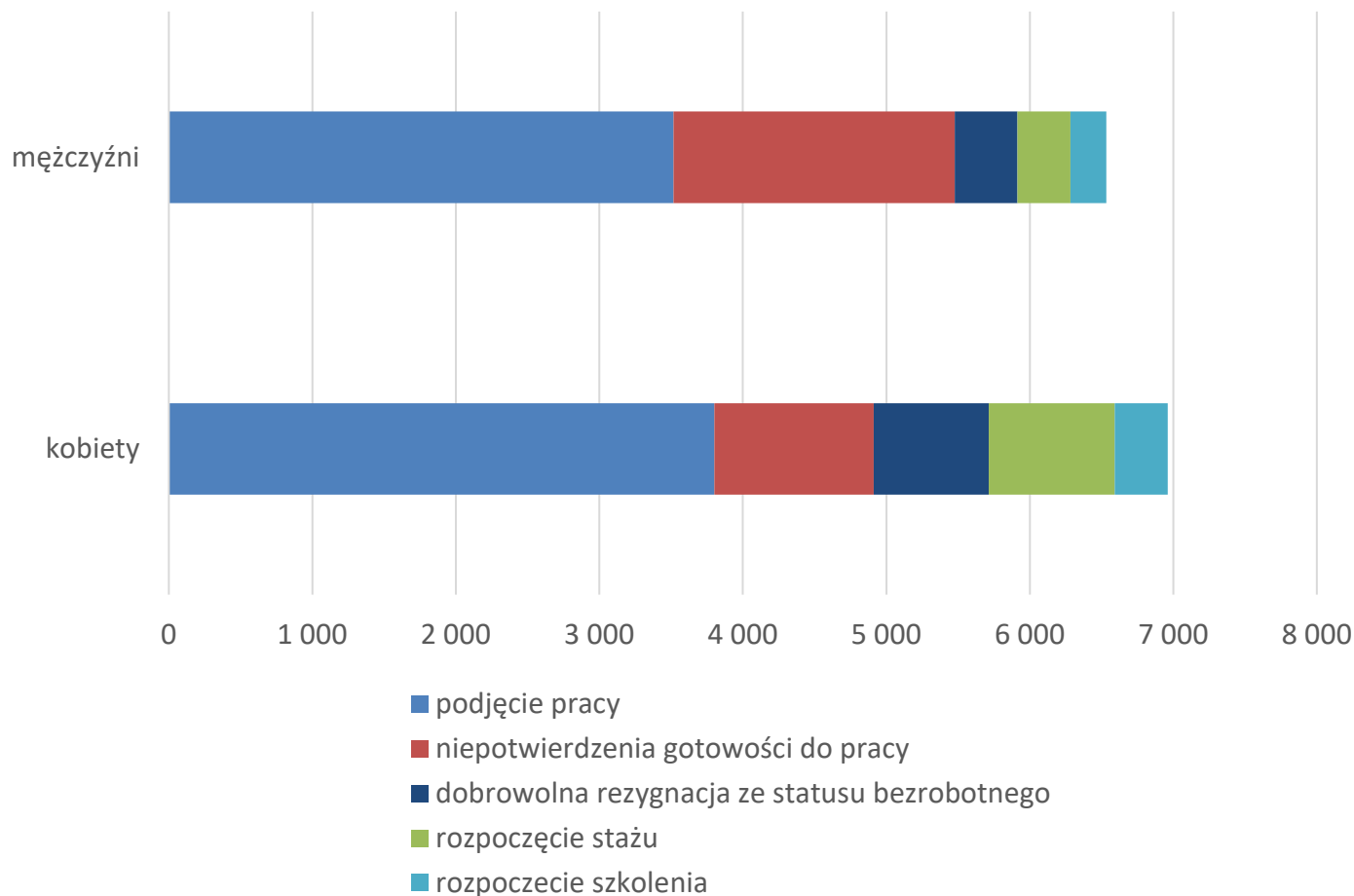
Do rejestru mazowieckich urzędów pracy włączono 12 668 osób bezrobotnych, a z ewidencji wyłączono 15 397 osób, w tym z powodu:

- podjęcia pracy – 7 318 osób (47,5%) odpływu z bezrobocia;
- niepotwierdzenie gotowości do pracy – 3 070 osób (19,9%) odpływu z bezrobocia;
- rozpoczęcia stażu – 1 248 osób (8,1%) odpływu z bezrobocia;
- dobrowolnej rezygnacji ze statusu bezrobotnego – 1 238 osób (8,0%) odpływu z bezrobocia;
- rozpoczęcia szkolenia – 619 osób (4,0%) odpływu z bezrobocia.

Wykres 3. Napływ i odpływ osób bezrobotnych w województwie mazowieckim



Wykres 4. Główne powody wyrejestrowania z ewidencji osób bezrobotnych w województwie mazowieckim wg płci



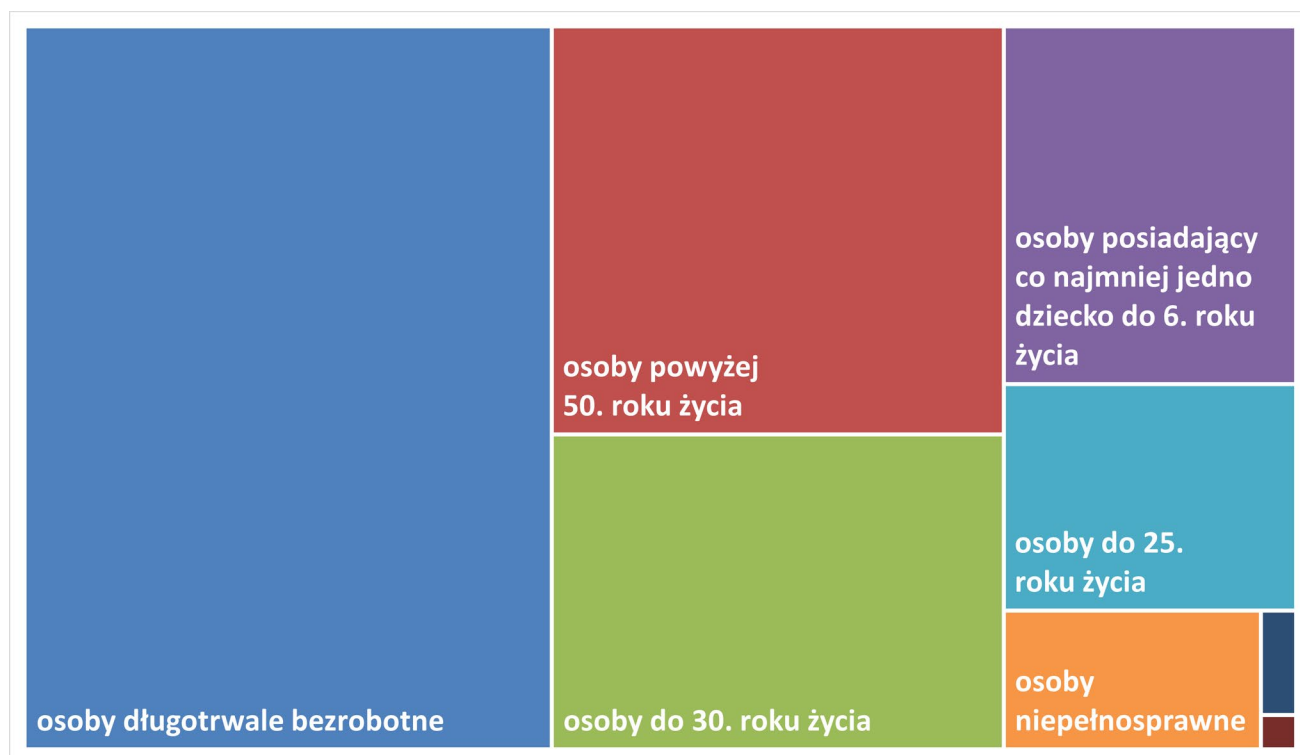
Osoby w szczególnej sytuacji na rynku pracy

Na koniec maja 2022 r. bezrobotni w szczególnej sytuacji na rynku pracy to osoby:

- długotrwale bezrobotne – 68,6% ogółu bezrobotnych* (71 101 osób);
- powyżej 50. roku życia – 33,2% ogółu bezrobotnych* (34 411 osób);
- do 30. roku życia – 25,6% ogółu bezrobotnych* (26 534 osoby);
- posiadające co najmniej jedno dziecko do 6. roku życia – 18,8% ogółu bezrobotnych* (19 524 osoby);
- do 25. roku życia – 11,9% ogółu bezrobotnych* (12 344 osoby);
- niepełnosprawne – 6,4% ogółu bezrobotnych* (6 653 osoby);
- korzystające ze świadczeń z pomocy społecznej – 0,7% ogółu bezrobotnych* (684 osoby);
- posiadające co najmniej jedno dziecko niepełnosprawne do 18. roku życia - 0,2% ogółu bezrobotnych* (224 osoby).

* dotyczy ogółu osób bezrobotnych w szczególnej sytuacji na rynku pracy

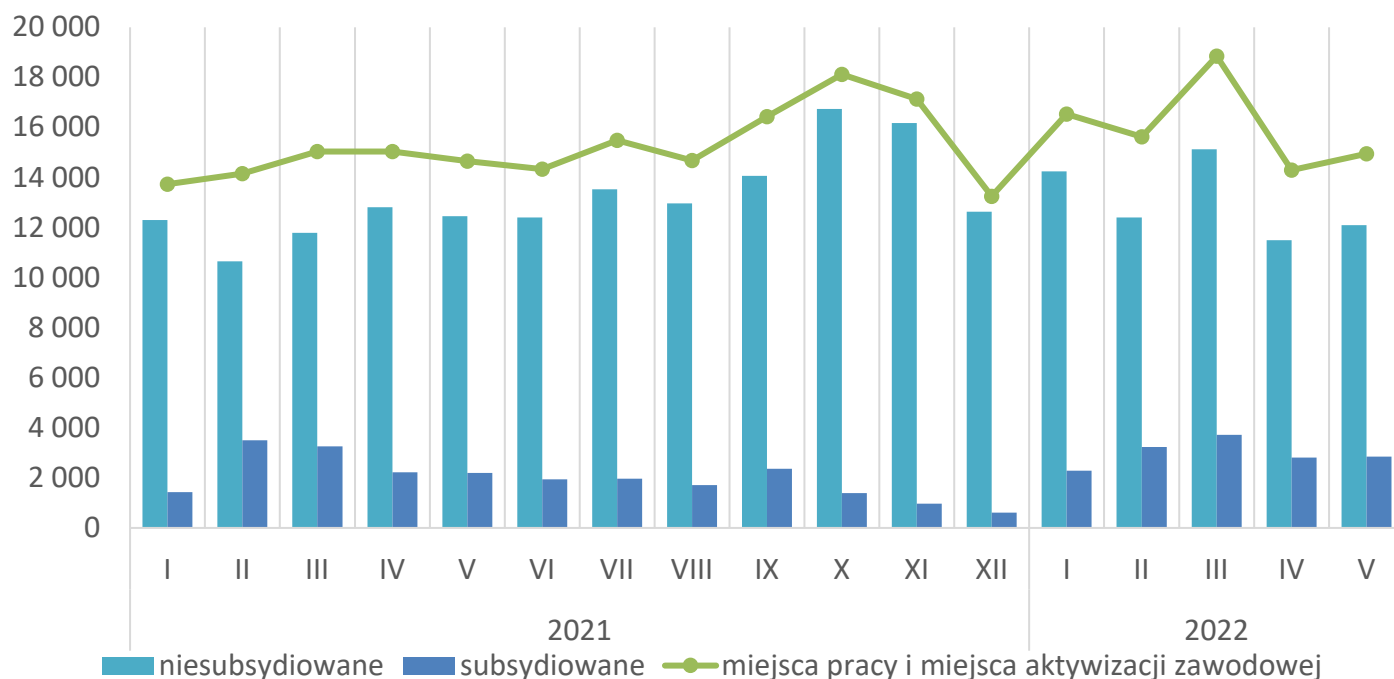
Wykres 5. Udział osób w szczególnej sytuacji na rynku pracy wśród ogółu osób bezrobotnych w województwie mazowieckim



Wolne miejsca pracy i miejsca aktywizacji

W maju pracodawcy zgłosili do mazowieckich urzędów pracy 14 943 wolne miejsca pracy i miejsca aktywizacji zawodowej, tj. o 647 (4,5%) miejsc więcej niż w poprzednim miesiącu. Większość zgłoszonych miejsc pracy to oferty pracy niesubsydiowanej (12 094 miejsca; 80,9%). Miejsc pracy subsydiowanej było o 42 więcej niż w poprzednim miesiącu.

Wykres 6. Wolne miejsca pracy i miejsca aktywizacji zawodowej w województwie mazowieckim



Wykres 7. Wolne miejsca pracy i miejsca aktywizacji zawodowej w podregionach województwa mazowieckiego

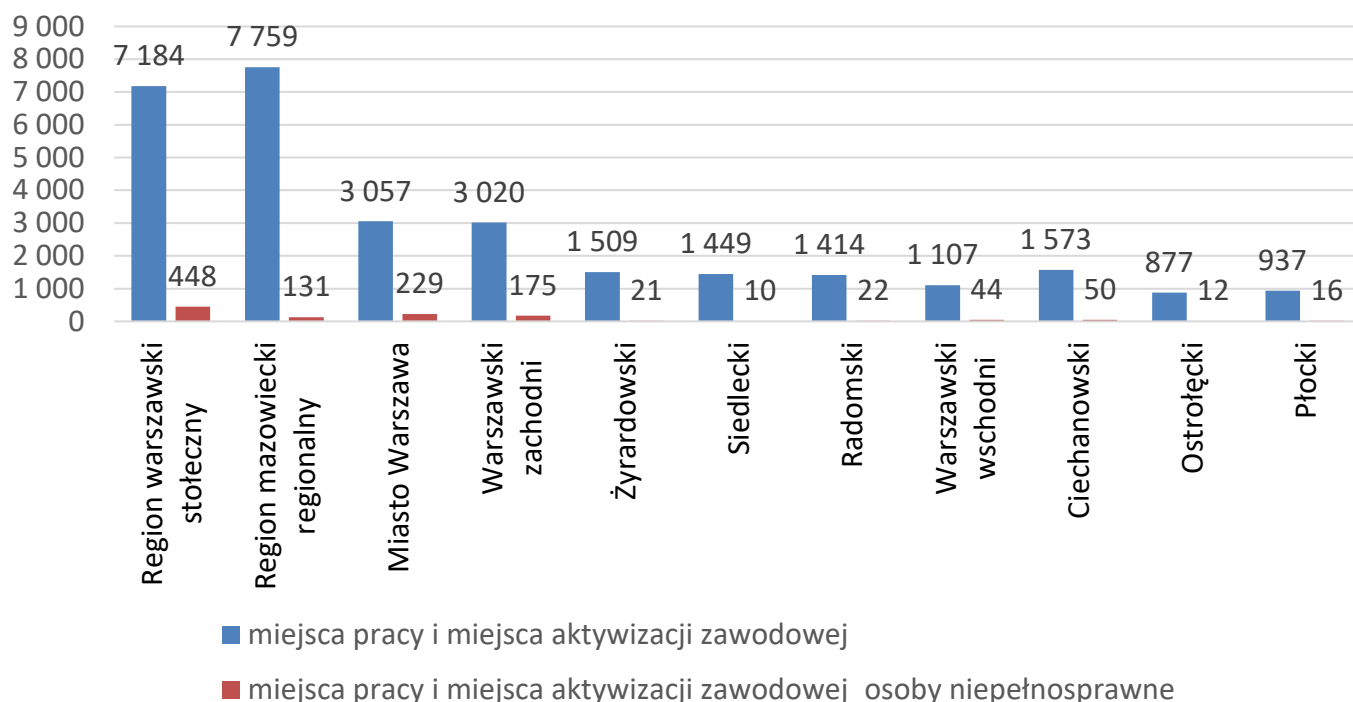


Tabela 1. Struktura osób bezrobotnych (stan na koniec miesiąca/roku)

	Maj 2021 r.	udział %	Kwiecień 2022 r.	udział %	Maj 2022 r.	udział %
Osoby bezrobotne ogółem	144 620	100,0	128 009	100,0	125 280	100,0
kobiety	73 020	50,5	65 584	51,2	64 392	51,4
mężczyźni	71 600	49,5	62 425	48,8	60 888	48,6
ponadto:						
Poprzednio pracujący	124 161	85,9	108 765	85,0	105 728	84,4
Dotychczas nie pracujący	20 459	14,1	19 244	15,0	19 552	15,6
Zamieszkali na wsi	63 577	44,0	56 223	43,9	54 866	43,8
Z prawem do zasiłku	21 111	14,6	17 197	13,4	16 963	13,5
Zwolnieni z przyczyn zakładu pracy	7 429	5,1	5 875	4,6	5 738	4,6
Osoby w okresie do 12 miesięcy od dnia ukończenia nauki	2 630	1,8	3 177	2,5	2 269	1,8
Cudzoziemcy	1 188	0,8	4 547	3,6	4 665	3,7