

Wstępne dane o rynku pracy - woj. mazowieckie

Listopad 2018

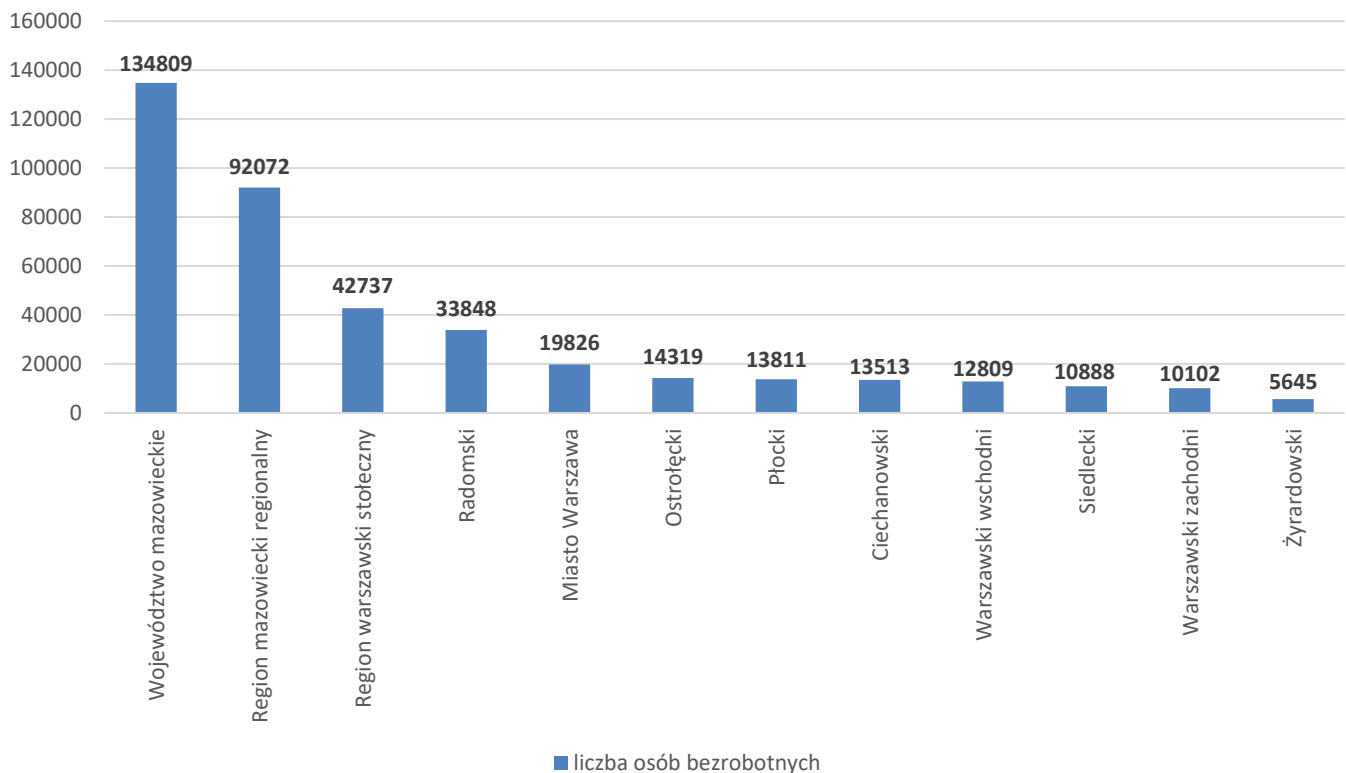
Liczba osób bezrobotnych

W listopadzie w urzędach pracy zarejestrowanych było 134 809 osób bezrobotnych, to o 1 172 osoby więcej niż w poprzednim miesiącu oraz o 18 461 osób mniej niż w listopadzie 2017 roku. Kobiety stanowiły 52,5% osób bezrobotnych.

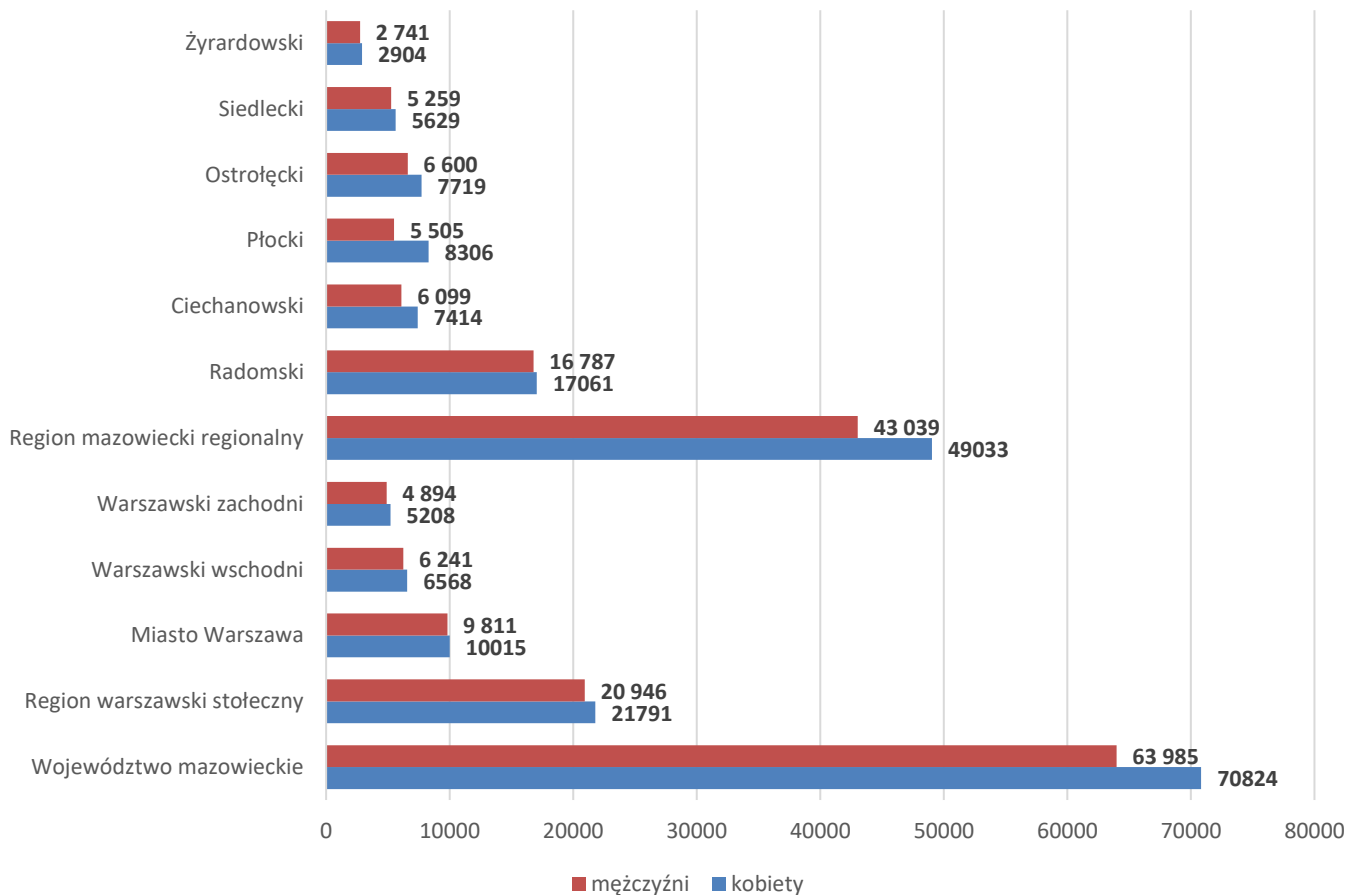
Największa liczba bezrobotnych wystąpiła w miastach: Warszawa – 19 826 osób, Radom – 10 982 osoby i Płock – 4 234 osoby oraz w powiatach: radomskim – 9 224 osoby, wołomińskim – 5 793 osoby i płockim – 4 167 osób.

Najmniejszą liczbę bezrobotnych odnotowano w powiatach: łosickim – 858 osób, grójeckim – 890 osób, białobrzeskim – 1 054 osoby, grodziskim – 1 065 osób.

Wykres 1. Liczba osób bezrobotnych w podregionach województwa mazowieckiego



Wykres 2. Liczba osób bezrobotnych wg płci w podregionach województwa mazowieckiego

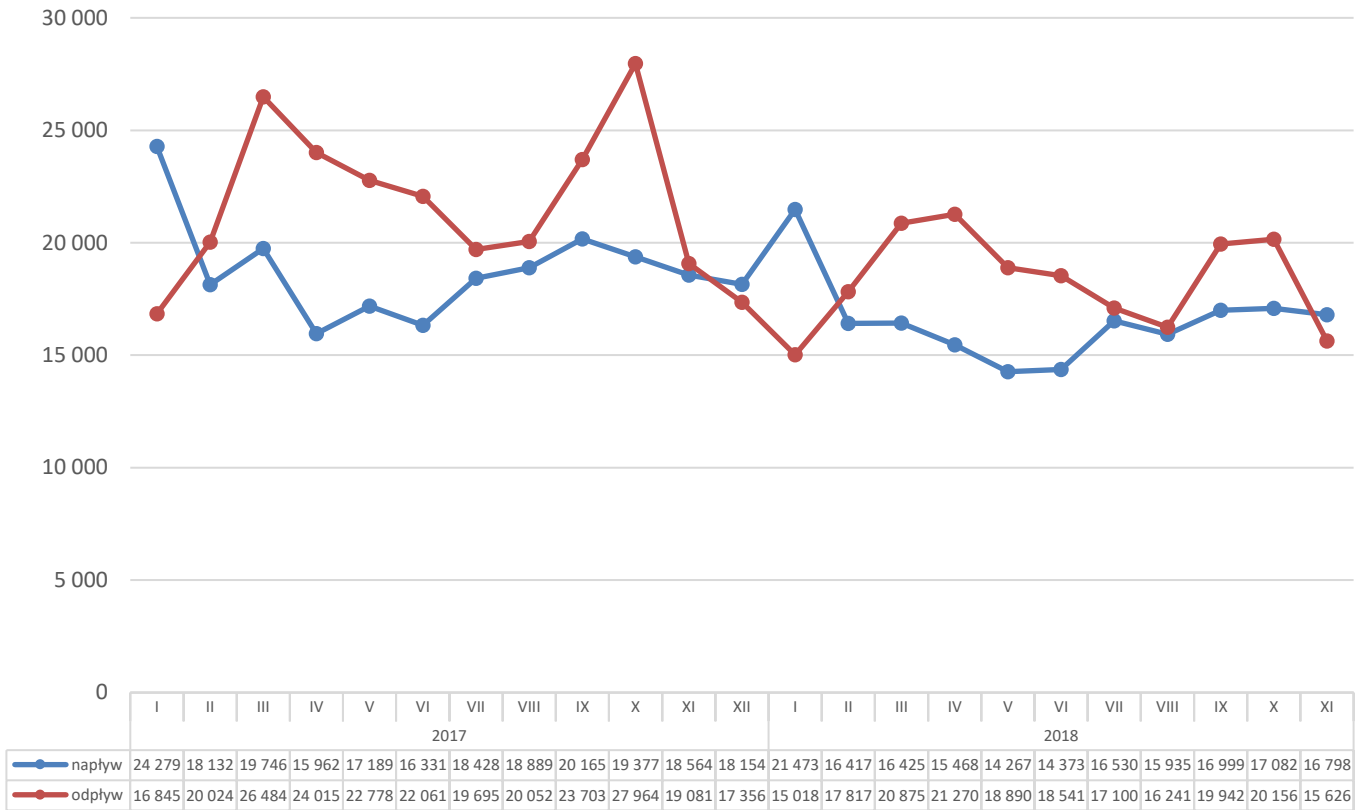


Do rejestru mazowieckich urzędów pracy włączono 16 798 osób bezrobotnych, a z ewidencji wyłączono 15 626 osób, w tym z powodu:

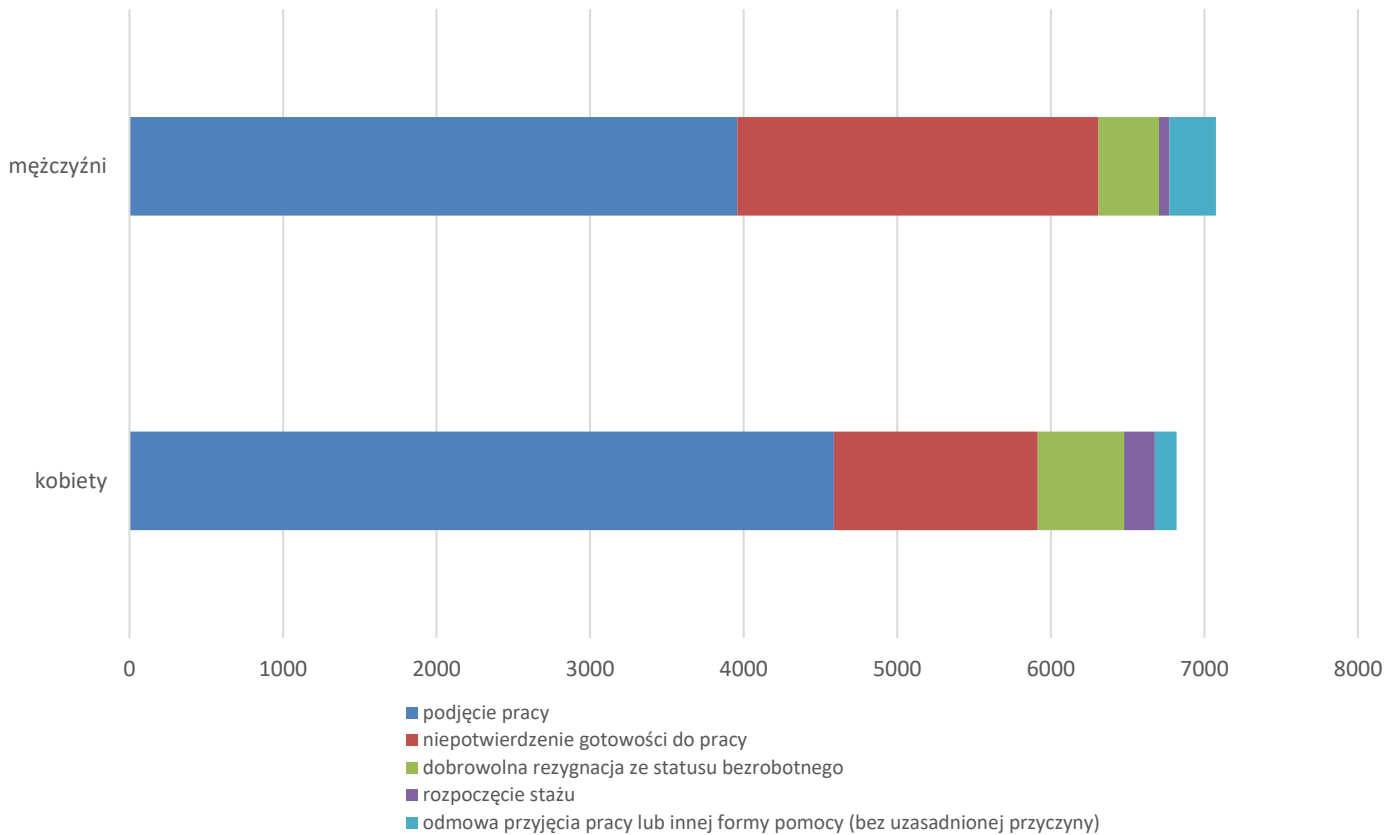
Napływ i odpływ osób bezrobotnych

- podjęcia pracy – 8 544 osoby – 54,7% odpływu z bezrobocia;
- niepotwierdzenia gotowości do pracy – 3 680 osób – 23,6% odpływu z bezrobocia;
- dobrowolnej rezygnacji ze statusu bezrobotnego – 959 osób – 6,1% odpływu z bezrobocia;
- odmowy bez uzasadnionej przyczyny przyjęcia propozycji odpowiedniej pracy lub innej formy pomocy, w tym w ramach PAI – 445 osób – 2,8% odpływu z bezrobocia;
- rozpoczęcia stażu – 291 osób – 1,9% odpływu z bezrobocia.

Wykres 3. Napływ i odpływ osób bezrobotnych w województwie mazowieckim



Wykres 4. Główne powody wyrejestrowania z ewidencji osób bezrobotnych w województwie mazowieckim wg płci

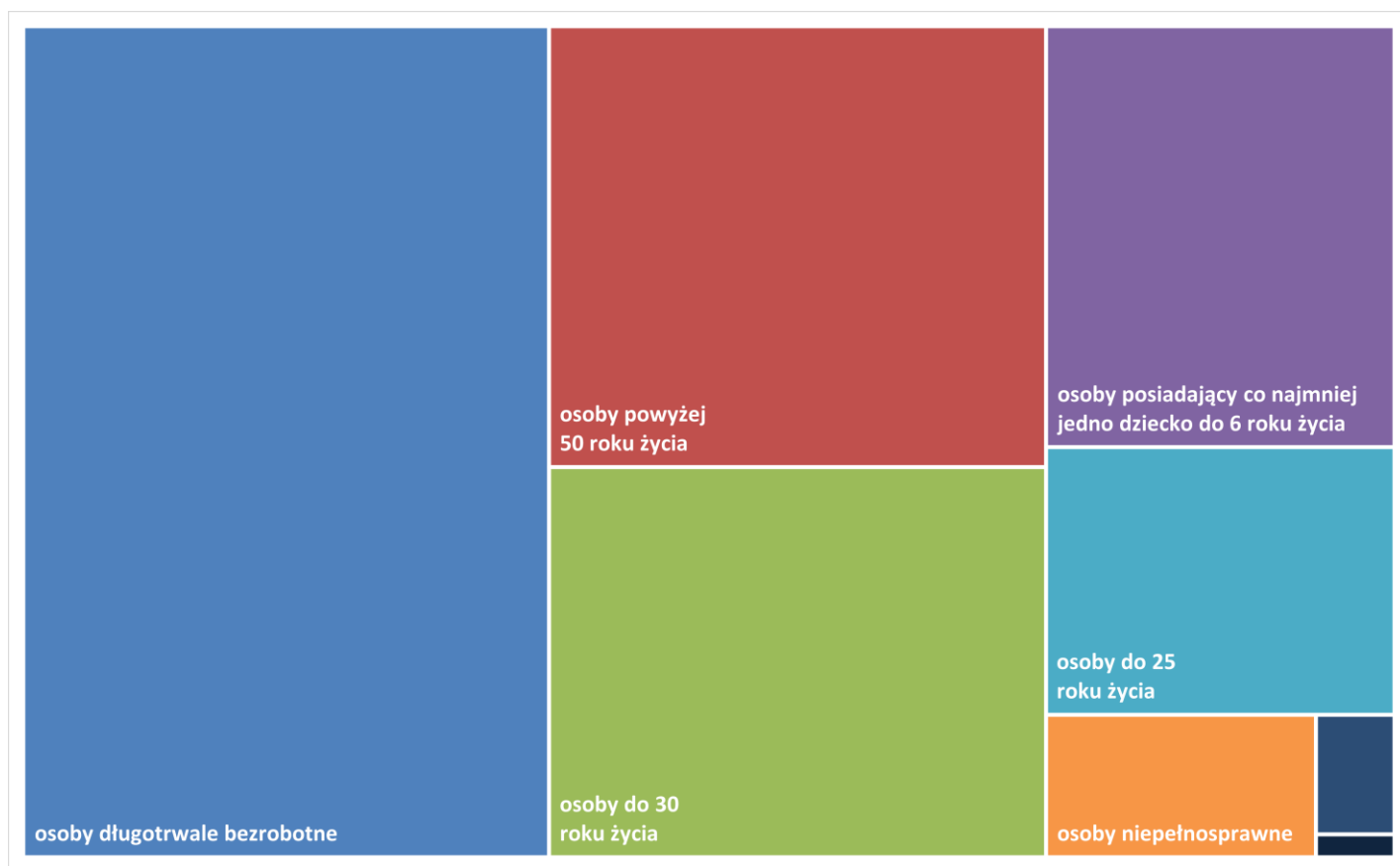


**Osoby
w szczególnej
sytuacji na
rynku pracy**

Na koniec listopada 2018 r. – bezrobotni w szczególnej sytuacji na rynku pracy to osoby:

- długotrwale bezrobotne – 53,2% ogółu bezrobotnych (74 124 osoby);
- powyżej 50 roku życia – 26,7% ogółu bezrobotnych (37 151 osób);
- do 30 roku życia – 23,6% ogółu bezrobotnych (32 877 osób);
- do 25 roku życia – 11,4% ogółu bezrobotnych (15 810 osób);
- posiadające co najmniej jedno dziecko do 6 roku życia – 17,9% ogółu bezrobotnych (24 883 osoby);
- niepełnosprawne – 4,7% ogółu bezrobotnych (6 525 osób);
- korzystające ze świadczeń z pomocy społecznej – 1,1% ogółu bezrobotnych (1 589 osób);
- posiadające co najmniej jedno dziecko niepełnosprawne do 18 roku życia - 0,2% ogółu bezrobotnych (304 osoby).

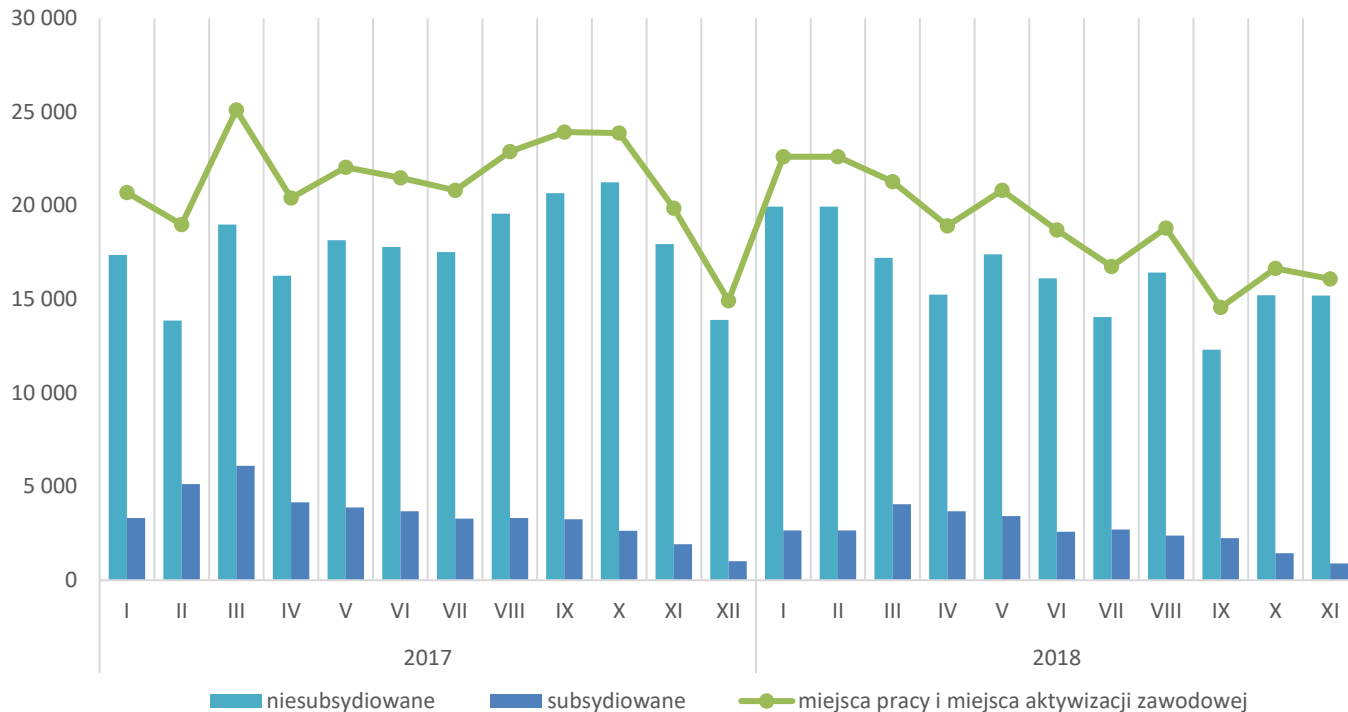
Wykres 5. Udział osób w szczególnej sytuacji na rynku pracy wśród ogółu osób bezrobotnych w województwie mazowieckim



Wolne miejsca pracy i miejsca aktywizacji zawodowej

W listopadzie pracodawcy zgłosili do mazowieckich urzędów pracy 16 075 wolnych miejsc pracy i miejsc aktywizacji zawodowej, tj. o 619 (3,7%) miejsc mniej niż w poprzednim miesiącu. Większość zgłoszonych miejsc pracy to oferty pracy niesubsydiowanej (15 186 miejsc; 94,5%), podczas gdy miejsc pracy subsydiowanej było o 554 miejsca mniej (38,4%) niż w poprzednim miesiącu.

Wykres 6. Wolne miejsca pracy i miejsca aktywizacji zawodowej w województwie mazowieckim



Wykres 7. Wolne miejsca pracy i miejsca aktywizacji zawodowej w podregionach województwa mazowieckiego

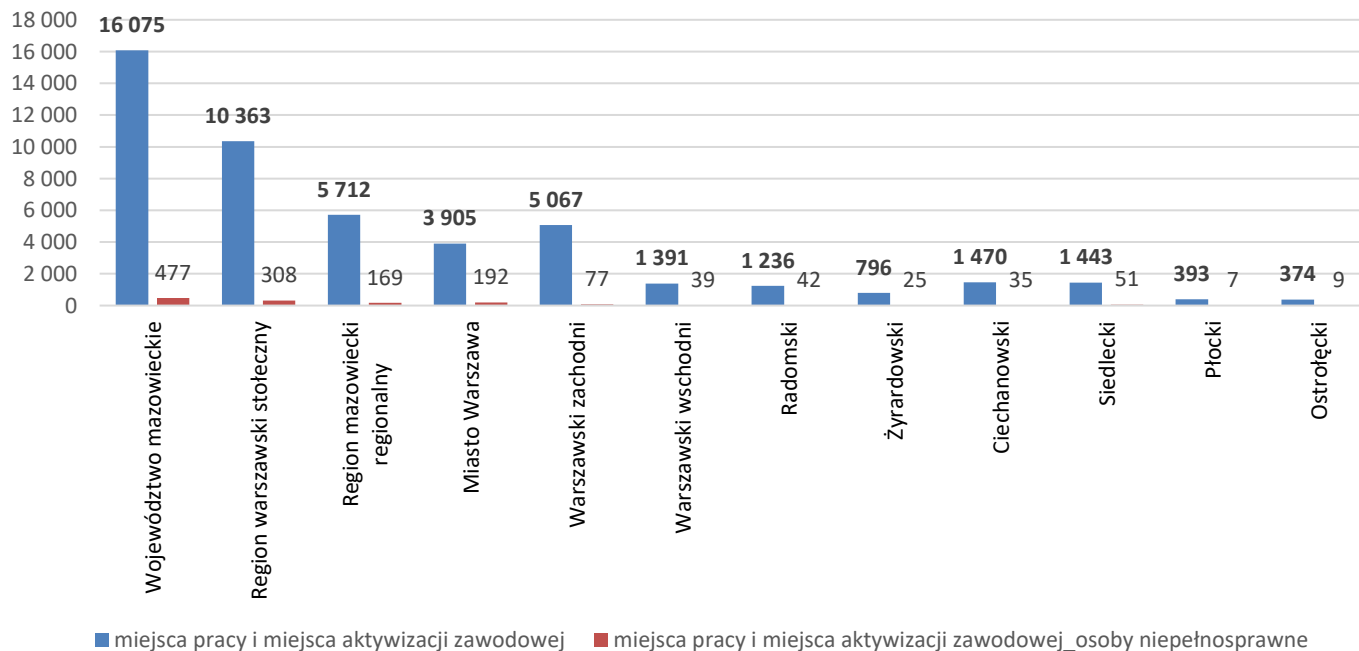


Tabela 1. Struktura osób bezrobotnych (stan na koniec miesiąca/roku).

Bezrobotni ogółem	Listopad 2017 r.	udział %	Październik 2018 r.	udział %	Listopad 2018 r.	udział %
	153 270	100,0	133 637	100,0	134 809	100,0
w tym:						
Kobiety	78 814	51,4	70 536	52,8	70 824	52,5
Mężczyźni	74 456	48,6	63 101	47,2	63 985	47,5
ponadto:						
Poprzednio pracujący	128 546	83,9	112 268	84,0	113 640	84,3
Dotychczas nie pracujący	24 724	16,1	21 369	16,0	21 139	15,7
Zamieszkali na wsi	68 649	44,8	61 191	45,8	62 397	46,3
Z prawem do zasiłku	22 582	14,7	20 241	15,1	21 138	15,7
Zwolnieni z przyczyn zakładu pracy	8 004	5,2	6 215	4,7	6 195	4,6
Osoby w okresie do 12 miesięcy od dnia ukończenia nauki	5 268	3,4	4 474	3,3	4 456	3,3
Cudzoziemcy	990	0,6	881	0,7	868	0,6