



# SYTUACJA KOBIET NA MAZOWIECKIM RYNKU PRACY

---

## 1. Aktywność ekonomiczna

### 1.1. Współczynnik aktywności zawodowej – 2012 r. (dane średnioroczne)

	OGÓŁEM	KOBIETY	MĘŻCZYŹNI
MAZOWSZE	60,2 %	52,6%	68,8%
POLSKA	55,9%	48,1%	64,3%

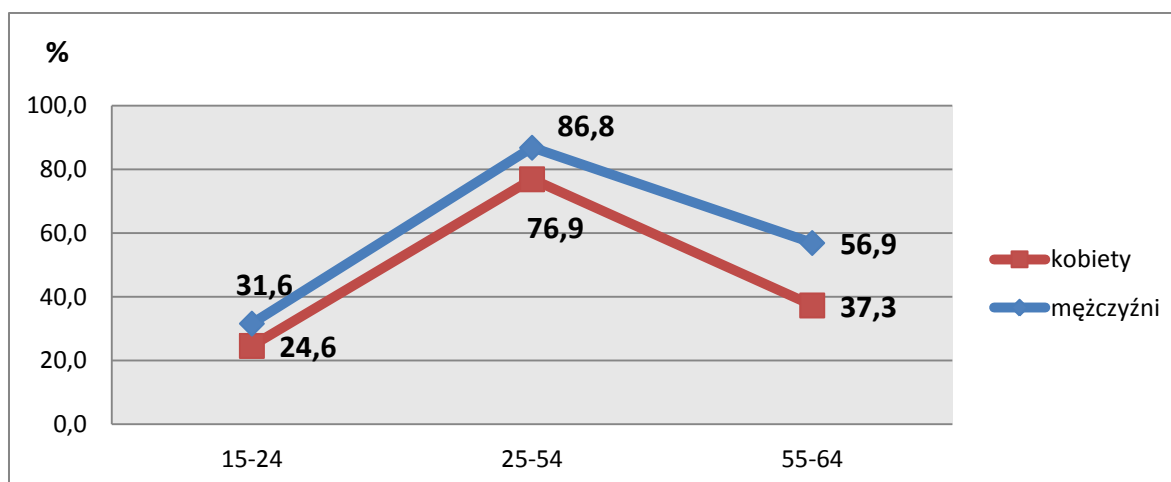
Analiza powyższych danych pokazuje, że kobiety rzadziej uczestniczą w rynku pracy niż mężczyźni (poziom aktywności zawodowej kobiet jest niższy niż mężczyzn). W 2012 r. (dane średnioroczne) współczynnik aktywności zawodowej wynosił w skali Polski ogółem 55,9%, przy czym dla mężczyzn 64,3%, a dla kobiet tylko 48,1%. Na tle danych ogólnopolskich sytuacja kobiet na mazowieckim rynku pracy wyróżnia się pozytywnie. Na Mazowszu współczynnik aktywności zawodowej osiągnął w 2012 r. dla kobiet 52,6% (ogółem 60,2%, dla mężczyzn 68,8%).

### 1.2. Wskaźnik zatrudnienia – 2012 r. (dane średnioroczne)

	OGÓŁEM	KOBIETY	MĘŻCZYŹNI
MAZOWSZE	55,4%	48,4%	63,3%
POLSKA	50,2%	42,9%	58,2%

Wskaźnik zatrudnienia (stosowany do pomiaru wykorzystania zasobów pracy) również pokazuje zróżnicowanie między sytuacją kobiet i mężczyzn na rynku pracy. W Polsce osiągnął on w 2012 r. następujące wartości: ogółem – 50,2%, dla mężczyzn 58,2%, a dla kobiet jedynie 42,9%. Na Mazowszu sytuacja wyglądała lepiej. Udział kobiet pracujących w ogólnej liczbie ludności w wieku 15 lat i więcej wyniósł 48,4% (ogółem – 55,4%, dla mężczyzn – 63,3%).

Wykres nr 1. Wskaźnik zatrudnienia według płci i wieku w województwie mazowieckim w 2012 r.



Źródło: Opracowanie własne

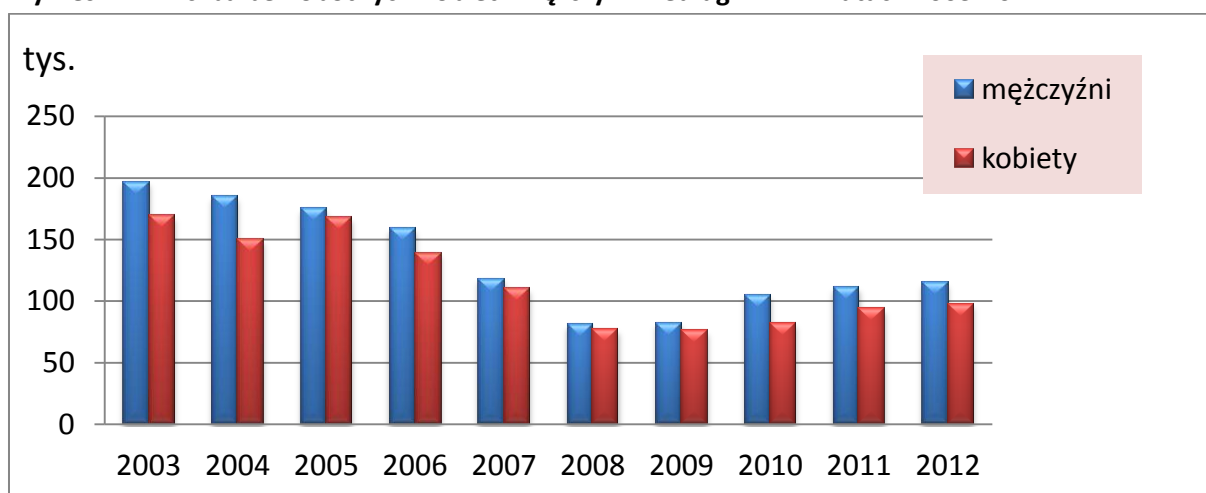
Analizując wskaźnik zatrudnienia bardziej szczegółowo możemy zaobserwować, że różnice między wartościami dla poszczególnych grup wiekowych kobiet i mężczyzn są znaczne. Najwyraźniej widać je w grupie 55-64 lata - dla kobiet jest on o ok.1/3 niższy niż wskaźnik zatrudnienia mężczyzn (odpowiednio 37,3% i 56,9%). W grupie wiekowej 25-54 zróżnicowanie jest również bardzo widoczne – dla mężczyzn wskaźnik osiągnął 86,8%, a dla kobiet 76,9%. Najniższy odsetek pracujących był w grupie wiekowej 15-24 lata -31,6% (mężczyźni) i 24,6% (kobiety).

## 2. Bezrobocie

### 2.1. Bezrobocie (według BAEL)

#### LICZBA BEZROBOTNYCH

Wykres nr 2. Liczba bezrobotnych kobiet i mężczyzn według BAEL w latach 2003-2012



Źródło: Opracowanie własne

Sytuacja kobiet na mazowieckim rynku pracy w świetle danych dotyczących bezrobocia (badanie BAEL) wygląda na korzystniejszą niż mężczyzn. Liczba osób bezrobotnych zmienia się na przestrzeni lat, jednakże stale utrzymuje się przewaga liczebności mężczyzn. W 2012 r. kształtowało się to następująco: 115 000 – mężczyźni, 98 000 - kobiety.

#### STOPA BEZROBOCIA

	OGÓŁEM	KOBIETY	MĘŻCZYŹNI
<b>MAZOWSZE</b>	8 %	8%	8%
<b>POLSKA</b>	10,1%	10,9%	9,4%

Stopa bezrobocia w skali ogólnopolskiej wyniosła w 2012 r.: ogółem – 10,1%, dla mężczyzn – 9,4%, a dla kobiet – 10,9%. Sytuacja w województwie mazowieckim była korzystniejsza. We wszystkich grupach – ogółem, mężczyźni i kobiety wskaźnik ten osiągnął 8%. Jeżeli uwzględnimy tylko osoby w wieku produkcyjnym to stopa bezrobocia wyniosła w skali ogólnopolskiej – 10,3% (ogółem), 9,6%

(mężczyźni) i 11,2% (kobiety). Z kolei w woj. mazowieckim kształtowała się następująco: 8,2% - ogółem i dla kobiet, 8,1% - dla mężczyzn. Analizując powyższe dane obserwujemy, że sytuacja na kobiet i mężczyzn w kontekście bezrobocia według BAEL jest na mazowieckim rynku zbliżona.

## 2.2. Bezrobocie rejestrowane

### LICZBA BEZROBOTNYCH

	OGÓŁEM	KOBIETY	MĘŻCZYŹNI
<b>MAZOWSZE</b>	271 927	130 023	141 904
<b>POLSKA</b>	2 136 815	1 099 186	1 037 629

Na koniec 2012 r. w miejskich i powiatowych urzędach pracy w kraju zarejestrowanych było 2 136 815 osób bezrobotnych, w tym 1 099 186 kobiet i 1 037 629 mężczyzn. Na Mazowszu sytuacja kobiet wygląda bardziej pozytywnie, gdyż w analogicznym okresie w urzędach pracy zarejestrowanych było 130 023 kobiet, w stosunku do 141 904 mężczyzn.

Najwięcej bezrobotnych kobiet zarejestrowanych było przede wszystkim w miastach na prawach powiatu: m.st. Warszawa (49 227 osób), Radom (21 112 osób), Płock (8 258 osób) oraz powiatach takich jak: radomskim (17 071 osób), wołomińskim (11 586 osób) i płockim (7 767 osób). Najniższą liczbę bezrobotnych odnotowano w powiatach: łosickim (1 950 osób), białobrzeskim (2 358 osób), grodziskim (2 510 osób), sokołowskim (2 780 osób), lipskim (2 835 osób).

### STOPA BEZROBOCIA

Stopa bezrobocia na Mazowszu w końcu 2012r. wynosiła 10,8% (przy średniej dla kraju 13,4%). W 2012r. w miejskich i powiatowych urzędach pracy województwa mazowieckiego zarejestrowało się 293 929 bezrobotnych, o 10 859 osób (o 3,8%) więcej niż w 2011r. Wśród osób nowo zarejestrowanych 45,7% stanowiły kobiety.

### STRUKTURA BEZROBOTNYCH

Sytuacja kobiet na mazowieckim rynku pracy wygląda mniej korzystnie, jeśli przyjrzymy się strukturze zarejestrowanych osób bezrobotnych. Kobiety dominowały w wielu kategoriach, w tym wśród grup bezrobotnych określanych jako znajdujące się w szczególnej sytuacji na rynku pracy. Świadczy to, że kobiety należące do tych kategorii mają szczególny problem ze znalezieniem zatrudnienia.

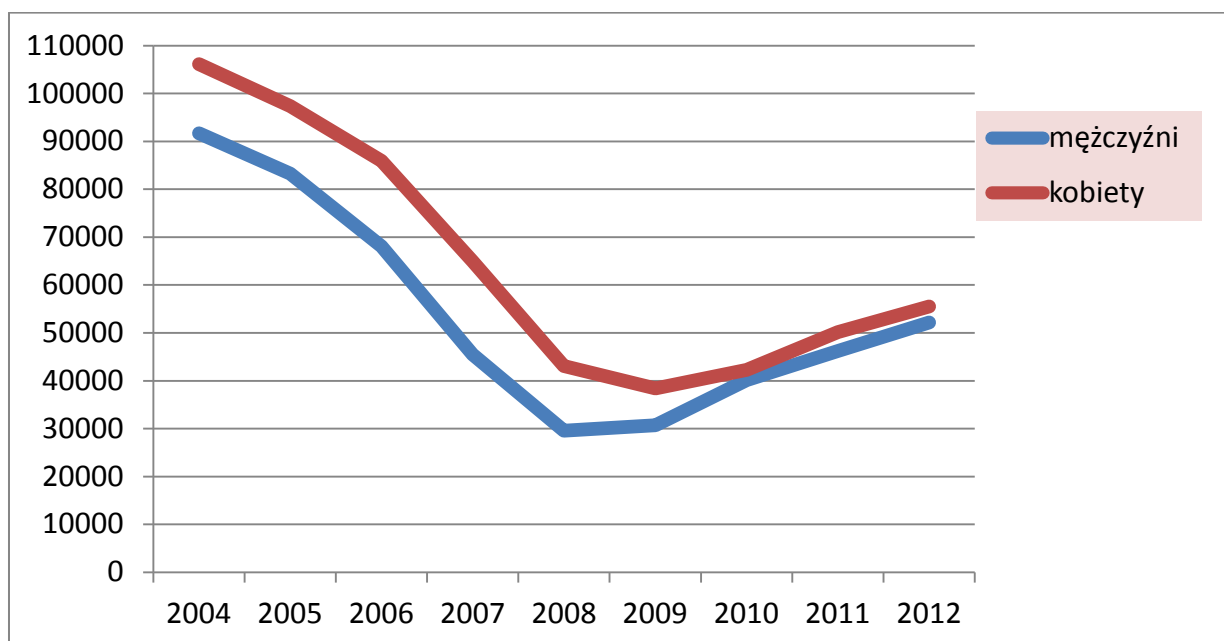
Według danych z grudnia 2012 r. bezrobotne kobiety przeważały w następujących kategoriach bezrobotnych :

- samotnie wychowujący co najmniej jedno dziecko do 18 roku życia – 85%
- po zakończeniu realizacji kontraktu socjalnego -77,6%
- dotychczas niepracujący – 50,7%
- długotrwale bezrobotni – 50,4%
- bez doświadczenia zawodowego – 50,3%

### OSOBY BEZROBOTNE ZAREJESTROWANE POWYŻEJ 12 MIESIĘCY

	2004	2005	2006	2007	2008	2009	2010	2011	2012
<b>Mężczyźni</b>	91672	83283	68068	45517	29548	30726	40109	46220	52177
<b>Kobiety</b>	106106	97374	85939	64936	43108	38375	42260	50147	55502

Wykres nr 3. Liczba zarejestrowanych powyżej 12 miesięcy bezrobotnych kobiet i mężczyzn w latach 2004-2012



Źródło: Opracowanie własne

Kobiety częściej niż mężczyźni są zagrożone bezrobociem długotrwałym. Na przestrzeni lat 2004-2012 kobiety zawsze stanowiły liczniejszą grupę w tej kategorii bezrobotnych. W 2011 r. w mazowieckich urzędach pracy zarejestrowanych było 55502 kobiet i 52177 mężczyzn pozostających bez pracy dłużej niż rok.

---

Informacja została przygotowana w oparciu o dane pochodzące z reprezentacyjnego Badania Aktywności Ekonomicznej Ludności (BAEL) oraz rejestrów bezrobotnych prowadzonych w urzędach pracy na Mazowszu.

Źródła:

Bank Danych Lokalnych GUS ([http://www.stat.gov.pl/bdl/app/strona.html?p\\_name=indeks](http://www.stat.gov.pl/bdl/app/strona.html?p_name=indeks))

Raport roczny „Rynek Pracy Województwa Mazowieckiego w 2012 r.” ([http://wup.mazowsze.pl/new/images/warszawa/STAT/2012/tekst\\_2012.pdf](http://wup.mazowsze.pl/new/images/warszawa/STAT/2012/tekst_2012.pdf))

Opracowała: Magdalena Kołomańska