

Wstępne dane o rynku pracy - woj. mazowieckie

Grudzień 2018

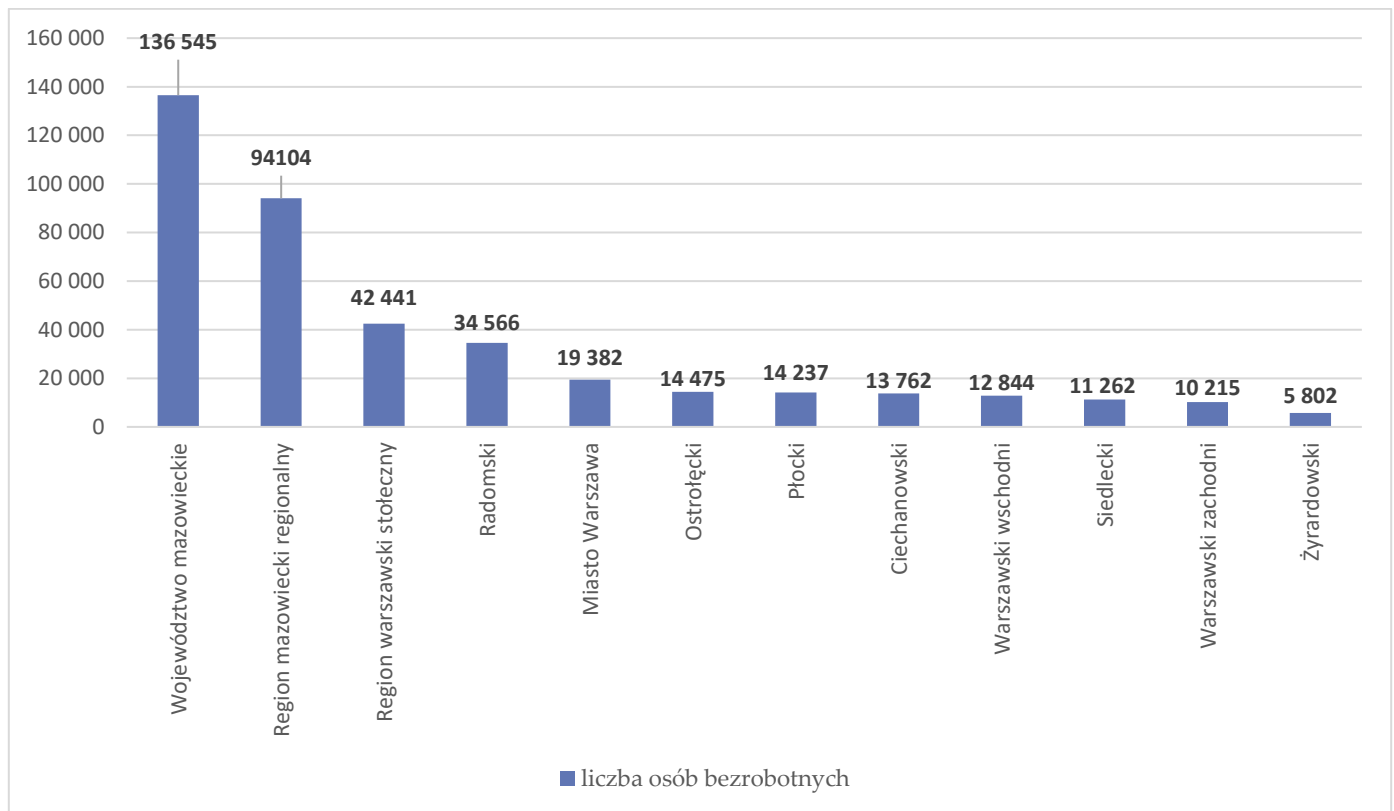
Liczba osób bezrobotnych

W grudniu w urzędach pracy zarejestrowanych było 136 545 osób bezrobotnych, to o 1 736 osób więcej niż w poprzednim miesiącu oraz o 17 523 osoby mniej niż w grudniu 2017 roku. Kobiety stanowiły 52,1% osób bezrobotnych.

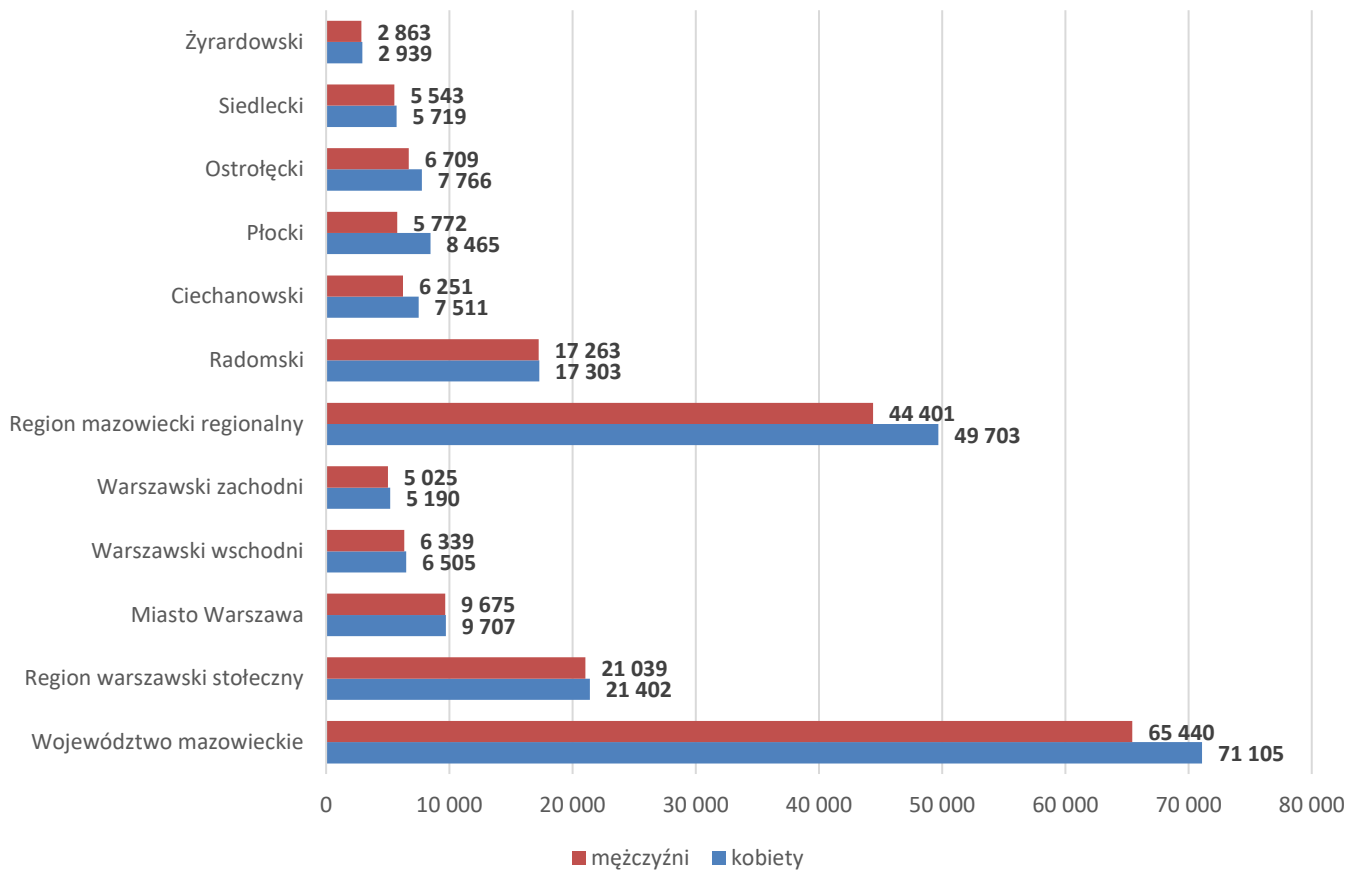
Największą liczbą bezrobotnych wystąpiła w miastach: Warszawa – 19 382 osoby, Radom – 11 123 osoby i Płock – 4 269 osób oraz w powiatach: radomskim – 9 489 osoby, wołomińskim – 5 951 osób i płockim – 4 338 osób.

Najmniejszą liczbę bezrobotnych odnotowano w powiatach: łosickim – 879 osób, grójeckim – 953 osoby, grodziskim – 1 046 osób i białobrzeskim – 1 079 osób.

Wykres 1. Liczba osób bezrobotnych w podregionach województwa mazowieckiego



Wykres 2. Liczba osób bezrobotnych wg płci w podregionach województwa mazowieckiego

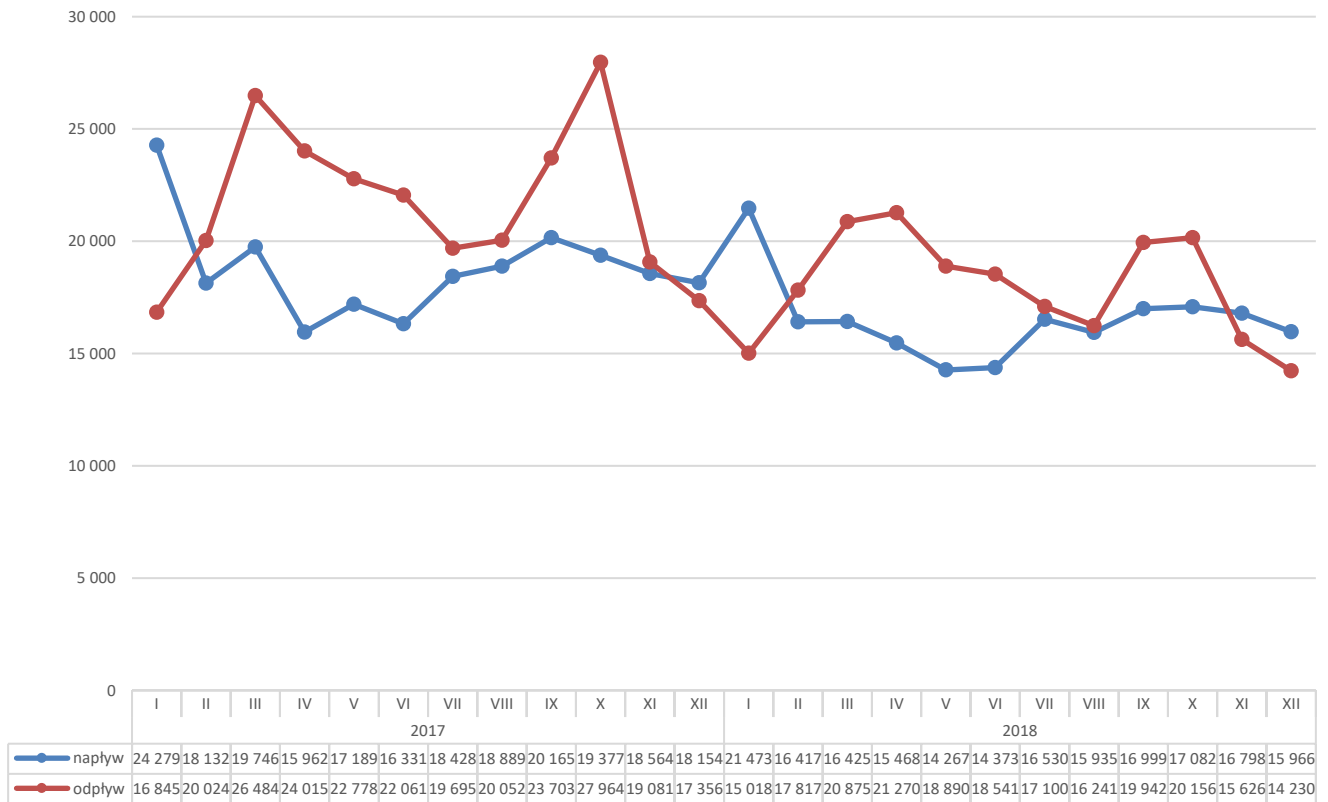


Do rejestru mazowieckich urzędów pracy włączono 15 966 osób bezrobotnych, a z ewidencji wyłączono 14 230 osób, w tym z powodu:

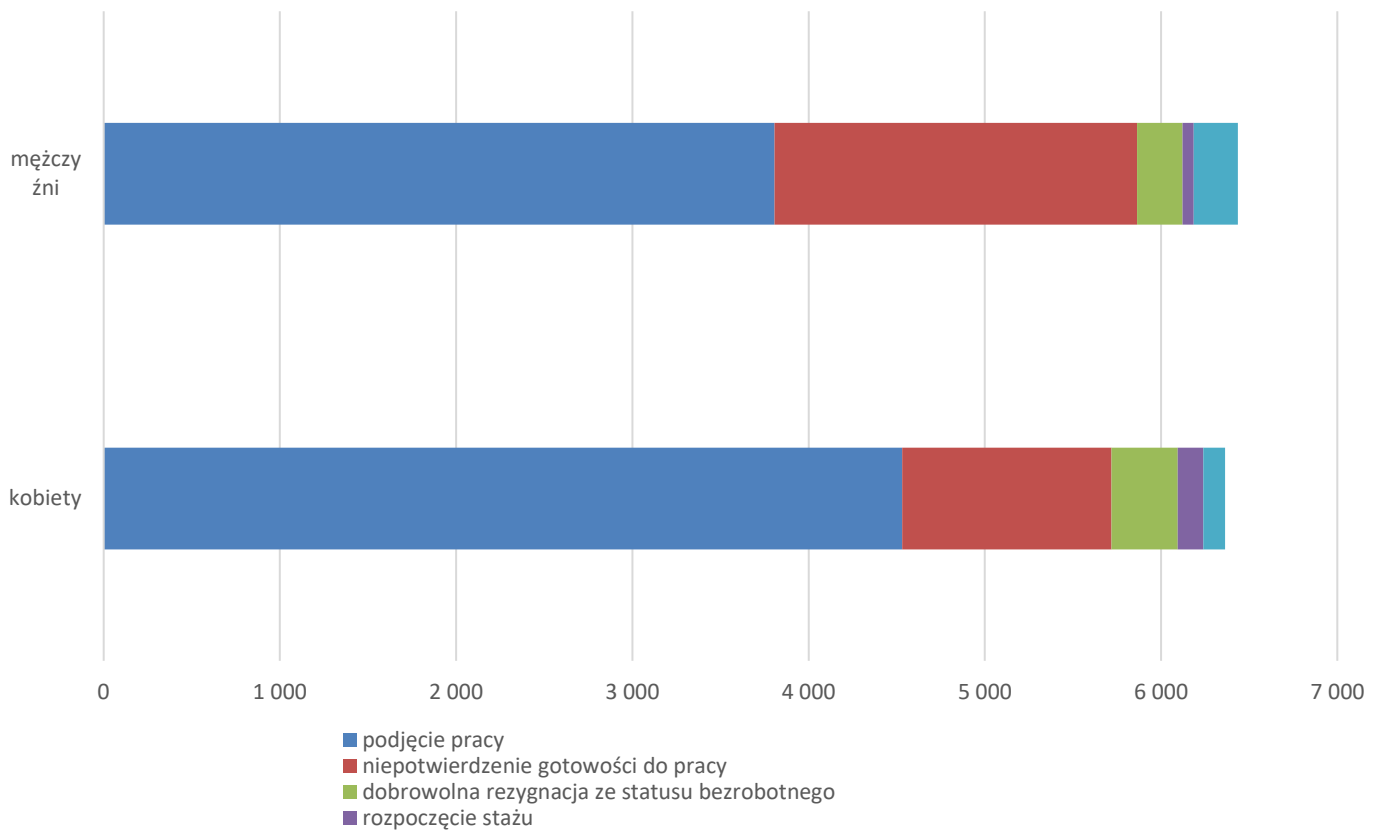
- podjęcia pracy – 8 837 osób – 58,6% odpływu z bezrobocia;
- niepotwierdzenia gotowości do pracy – 3 245 osób – 22,8% odpływu z bezrobocia;
- dobrowolnej rezygnacji ze statusu bezrobotnego – 634 osoby – 4,5% odpływu z bezrobocia;
- odmowy bez uzasadnionej przyczyny przyjęcia propozycji odpowiedniej pracy lub innej formy pomocy, w tym w ramach PAI – 376 osób – 2,6% odpływu z bezrobocia;
- rozpoczęcia stażu – 208 osób – 1,5% odpływu z bezrobocia.

Napływ i odpływ osób bezrobotnych

Wykres 3. Napływ i odpływ osób bezrobotnych w województwie mazowieckim



Wykres 4. Główne powody wyrejestrowania z ewidencji osób bezrobotnych w województwie mazowieckim wg płci

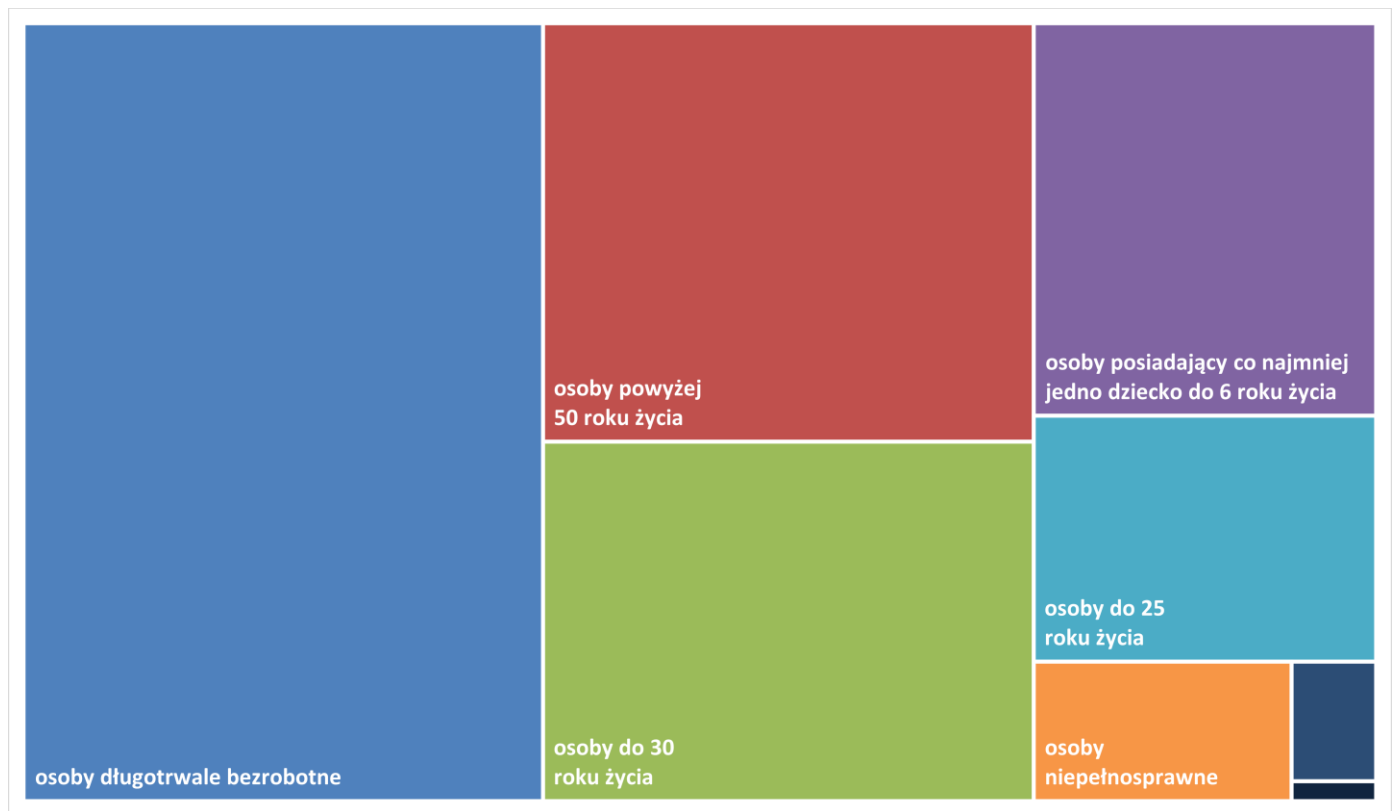


**Osoby
w szczególnej
sytuacji na
rynku pracy**

Na koniec grudnia 2018 r. – bezrobotni w szczególnej sytuacji na rynku pracy to osoby:

- długotrwale bezrobotne – 55,0% ogółu bezrobotnych (75 032 osoby);
- powyżej 50 roku życia – 27,9% ogółu bezrobotnych (38 143 osoby);
- do 30 roku życia – 24,0% ogółu bezrobotnych (32 741 osób);
- do 25 roku życia – 11,4% ogółu bezrobotnych (15 625 osób);
- posiadające co najmniej jedno dziecko do 6 roku życia – 18,3% ogółu bezrobotnych (24 963 osoby);
- niepełnosprawne – 4,9% ogółu bezrobotnych (6 667 osób);
- korzystające ze świadczeń z pomocy społecznej – 1,4% ogółu bezrobotnych (1 882 osoby);
- posiadające co najmniej jedno dziecko niepełnosprawne do 18 roku życia - 0,2% ogółu bezrobotnych (311 osób).

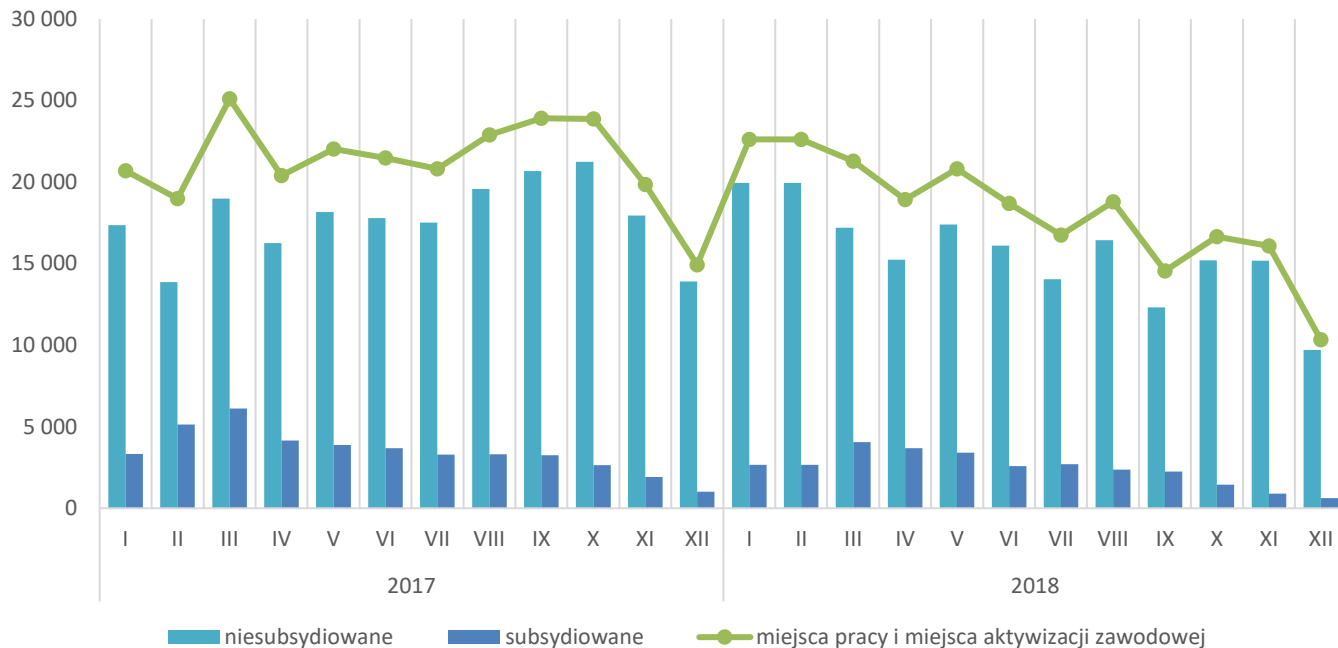
Wykres 5. Udział osób w szczególnej sytuacji na rynku pracy wśród ogółu osób bezrobotnych w województwie mazowieckim



Wolne miejsca pracy i miejsca aktywizacji zawodowej

W grudniu pracodawcy zgłosili do mazowieckich urzędów pracy 10 329 wolnych miejsc pracy i miejsc aktywizacji zawodowej, tj. o 5 746 (35,7%) miejsc mniej niż w poprzednim miesiącu. Większość zgłoszonych miejsc pracy to oferty pracy niesubsydiowanej (9 703 miejsca; 93,9%), podczas gdy miejsc pracy subsydiowanej było o 263 miejsca mniej (29,6%) niż w poprzednim miesiącu.

Wykres 6. Wolne miejsca pracy i miejsca aktywizacji zawodowej w województwie mazowieckim



Wykres 7. Wolne miejsca pracy i miejsca aktywizacji zawodowej w podregionach województwa mazowieckiego

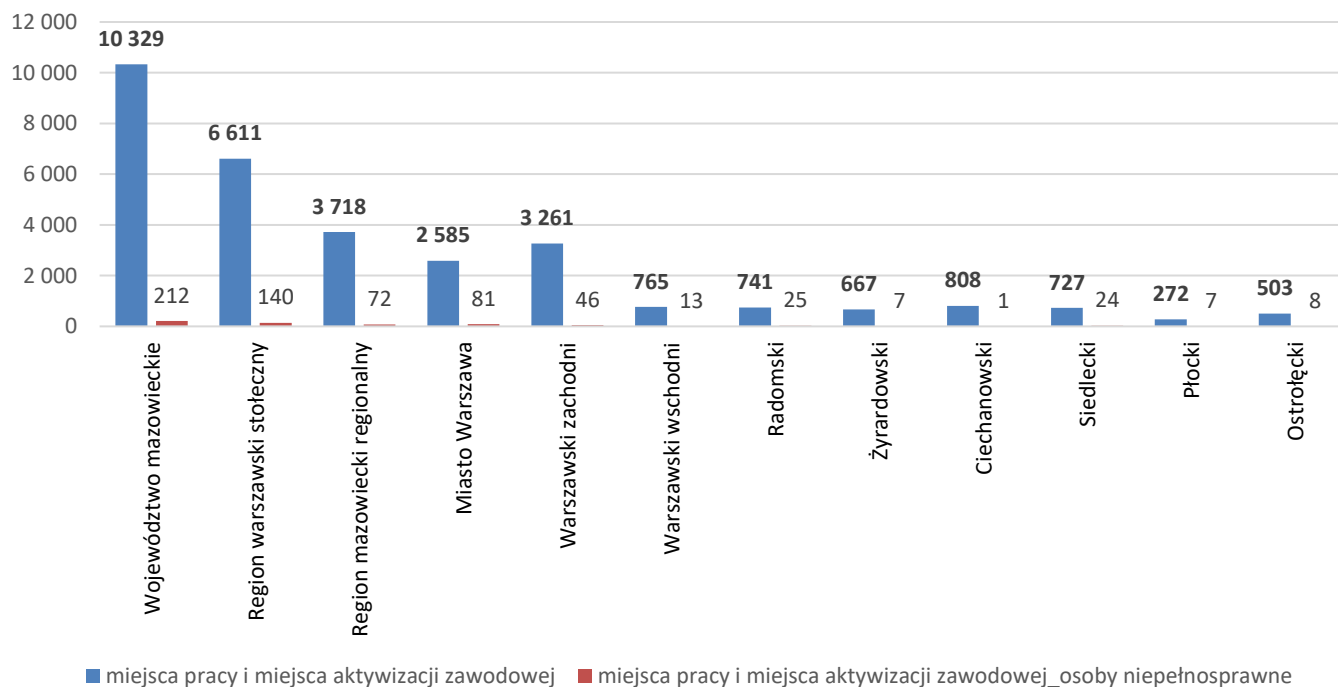


Tabela 1. Struktura osób bezrobotnych (stan na koniec miesiąca/roku).

Bezrobotni ogółem	Grudzień 2017 r.	udział %	Listopad 2018 r.	udział %	Grudzień 2018 r.	udział %
	154 068	100,0	134 809	100,0	136 545	100,0
w tym:						
Kobiety	78 818	51,2	70 824	52,5	71 105	52,1
Mężczyźni	75 250	48,8	63 985	47,5	65 440	47,9
ponadto:						
Poprzednio pracujący	129 660	84,2	113 640	84,3	115 503	84,6
Dotychczas nie pracujący	24 408	15,8	21 139	15,7	21 042	15,4
Zamieszkali na wsi	69 682	45,2	62 397	46,3	63 776	46,7
Z prawem do zasiłku	23 188	15,1	21 138	15,7	22 138	16,2
Zwolnieni z przyczyn zakładu pracy	7 967	5,2	6 195	4,6	6 188	4,5
Osoby w okresie do 12 miesięcy od dnia ukończenia nauki	5 038	3,3	4 456	3,3	4 356	3,2
Cudzoziemcy	972	0,6	868	0,6	863	0,6