



# BIULETYN

Mazowieckiego Obserwatorium Rynku Pracy



**KAPITAŁ LUDZKI**  
NARODOWA STRATEGIA SPÓJNOŚCI

**Mazowsze.**  
serce Polski

EUROPEJSKI  
FUNDUSZ SPOŁECZNY



# SPIS TREŚCI

Kształcenie ustawiczne – znaczenie a badania rozwoju	2
Jak podnieść jakość kształcenia ustawicznego na Mazowszu?	3
Mazowsze potrzebuje profesjonalnego systemu szkolnictwa zawodowego	5
Absolwenci i uczniowie szkół zawodowych a rynek pracy	6
Bezrobocie na mazowieckim rynku pracy w 2010 roku	8
Debaty o edukacji w województwie mazowieckim	9
Rada Programowa MORP II	12



**Mazowieckie Obserwatorium  
Rynku Pracy**

www.obserwatorium.mazowsze.pl  
obserwatorium@wup.mazowsze.pl



## Biuletyn Mazowieckiego Obserwatorium Rynku Pracy Wojewódzkiego Urzędu Pracy w Warszawie

Redakcja:  
**Monika Właźniak**  
**Grażyna Mazur**  
obserwatorium@wup.mazowsze.pl

Redakcja tekstów:  
**Zespół Wydziału Mazowieckiego  
Obserwatorium Rynku Pracy**  
**Rada Programowa**  
**Opiekunowie badań**

Korekta:  
**Monika Właźniak**

Opracowanie graficzne, skład i łamanie:  
**Marcin Rucki, Maciej Nalepa**

Zdjęcia:  
Fotolia, archiwum MORP, archiwum WUP  
w Warszawie

Wydawca:  
**Mazowieckie Obserwatorium Rynku Pracy**  
**Wojewódzkiego Urzędu Pracy w Warszawie**

Adres redakcji:  
Wojewódzki Urząd Pracy w Warszawie  
ul. Młynarska 16, 01-205 Warszawa.  
tel (22) 241-55-38  
obserwatorium@wup.mazowsze.pl  
www.obserwatorium.mazowsze.pl  
www.wup.mazowsze.pl

Wydawnictwo bezpłatne w ramach projektu  
„Mazowieckie Obserwatorium Rynku Pracy II”  
współfinansowane ze środków  
Unii Europejskiej w ramach Europejskiego  
Funduszu Społecznego.

Przedruk materiałów jest możliwy wyłącznie  
za zgodą Wojewódzkiego Urzędu Pracy  
w Warszawie i za podaniem źródła.



**KAPITAŁ LUDZKI**  
NARODOWA STRATEGIA SPÓJNOŚCI

**UNIA EUROPEJSKA**  
EUROPEJSKI  
FUNDUSZ SPOŁECZNY





Zapraszam do lektury drugiego numeru biuletynu Mazowieckiego Obserwatorium Rynku Pracy. W nowym wydaniu skoncentrowaliśmy się na dwóch projektach MORP: „Kształcenie ustawiczne jako kształcenie powszechne” oraz „Szkolnictwo zawodowe. Kondycja – Potencjał – Potrzeby”. Nasi eksperci zajęli się dogłębną analizą mazowieckiego rynku pod kątem edukacji w ww. sektorach.

Już teraz, w imieniu MORP oraz Rady Programowej, pragnę zaprosić wszystkich przedstawicieli mazowieckiego rynku pracy na nasze spotkania regionalne, które odbędą się w najbliższych miesiącach. Podczas warsztatów prowadzone będą panele dyskusyjne dotyczące perspektyw rozwoju edukacji na Mazowszu. Wspólnie

z Państwem chcemy wypracować narzędzia i rozwiązania, które pozwolą nam wpłynąć na rozwój zarówno kształcenia ustawicznego, jak i szkolnictwa zawodowego. Więcej informacji o uczestnictwie i rejestracji znajdują Państwo na naszej stronie [www.obserwatorium.mazowsze.pl](http://www.obserwatorium.mazowsze.pl)

Jesteśmy otwarci na Państwa sugestie i pytania.

Z poważaniem,  
Zbigniew Stanik

## Kształcenie ustawiczne – znaczenie a badania rozwoju

Kształcenie ustawiczne stało się swoistym znakiem, symbolem współczesności i powinno być postrzegane nie w jednym, a wielu wymiarach. Można wyróżnić przynajmniej pięć, w których kształcenie ustawiczne powinno się rozwijać..



Szczególnie ważne jest to, że taki rozwój daje podstawy do transformacji Polaków w konkurencyjne i innowacyjne społeczeństwo z potrzebą ciągłej edukacji. Tworzy to ogólnospołeczny, a nawet cywilizacyjny wymiar kształcenia ustawicznego, jego rozwoju i rozumienia konieczności. Według ocen specjalistów z różnych dziedzin zajmujących się diagnozowaniem stanów teraźniejszych i prognozowaniem przyszłości jest to podstawowy proces tworzący społeczeństwo informacyjne i gospodarkę opartą na wiedzy. Przed wyzwaniem tym stanęła większość krajów europejskich, w tym także Polska. Trzeba podkreślić, że mimo skoku edukacyjnego w ostatnich latach Polska ma w tym zakresie wiele do zrobienia.

Drugi wymiar rozwoju kształcenia ustawicznego to aspekty - ekonomiczny i społeczny. Kształcenie ustawiczne to podstawowa droga prowadząca do budowania oraz pomnażania kapitału ludzkiego. Kapitał ludzki tworzą przecież określone zasoby edukacyjne i kwalifikacyjne posiadane przez członków społeczeństwa. Zarówno tych, którzy są aktywni zawodowo, jak i „seniorów”, a przede wszystkim kształcących się uczniów i studentów. Dlatego podczas tworzenia programów rozwoju społecznego i gospodarczego Polski, Rada Ministrów w roku 2003 przyjęła program „Strategii rozwoju kształcenia ustawicznego do roku 2010” oraz uznała go za priorytet narodowy.

Trzecim wymiarem znaczenia kształcenia ustawicznego jest dynamicznie zmieniające się zapotrzebowanie rynku pracy. To wymaga ciągłego przystosowywania się pracowników, własnego ustawicznego kształcenia, zdobywania nowych kwalifikacji bądź, jak np. w przypadku osób posiadają-

cych wyższe wykształcenie, studiów podyplomowych. Pozostaje to zresztą w ścisłym związku z tworzeniem i pomnażaniem kapitału ludzkiego. Dobre inwestowanie w kapitał ludzki to także wykształcenie i kwalifikacje, na które istnieje aktualnie, bądź wystąpi w niedalekiej przyszłości, zapotrzebowanie na rynku pracy.

Kolejny aspekt kształcenia ustawicznego to wymiar pokoleniowy. Program edukacyjny powinien być adresowany do uczących się i kształcących, pracujących, aktywnych zawodowo, ale również tworzyć oferty dla pokolenia 50+ i osób starszych. Oferty dla tej grupy społecznej powinny uwzględniać zarówno propagowane w programach zatrudnieniowych przedłużanie aktywności zawodowej, jak i powroty na rynek pracy. Oferty dla seniorów to na przykład zyskujące na popularności uniwersytety trzeciego wieku czy inne formy uczestnictwa w permanentnej edukacji.

Ostatni to wymiar indywidualny, jednostkowy, odnoszący się do każdego z nas, wyrażający się w kształtowaniu rozwoju potrzeby edukacyjnej. Świadomość tego, że tradycyjny podział życia ludzkiego na okres nauki oraz okres aktywności zawodowej i społecznej, odchodzi w przeszłość. Jak się podkreśla „nadeszła era stałego i możliwie wszechstronnego uczenia się” (U. Jeruszko 2008:116).

Ze wszystkich tych powodów kształcenie ustawiczne posiada znaczenie strategiczne i jest warunkiem trwałego, zróżnicowanego rozwoju oraz szansą dla każdego z nas.

Rozwój kształcenia ustawicznego wymaga ciągłego badania, uwzględniającego - poza postawami uczniów, studentów, pracowników i pracodawców - jeszcze jedną ważną okoliczność: przestrzenne zróżnicowanie

naszego kraju. Ma ono – jak wiadomo – charakter regionalny, a także wewnątrzregionalny, które stale się zwiększa. Stąd też wynika ranking międzyregionalny, którego znajomość jest ważna chociażby ze względu na tworzenie strategii edukacyjnych. Dotyczy to również województwa mazowieckiego. Badania rynkowe analizujące wskaźniki kształcenia ustawicznego wśród osób w wieku produkcyjnym (od 25 do 64 lat) dowodzą, że poza podstawowym systemem, poziom edukacji jest na Mazowszu o 3,2% wyższy niż średnia dla całego kraju. Jest on jednak rezultatem tego, że w kształceniu ustawicznym uczestniczą przede wszystkim osoby z wyższym wykształceniem. Udział osób posiadających niższe wykształcenie jest znacznie mniejszy, a ich sytuacja na rynku pracy jest w dłuższej perspektywie bardziej niepewna niż posiadających dyplom ukończenia studiów. Badania wykazują, że wynika to z rozbieżności między ofertami edukacyjnymi szkół, a zapotrzebowaniem rynku pracy oraz brakiem świadomości, że nieuczestniczenie w kształceniu ustawicznym może grozić wykluczeniem z rynku pracy.

Równolegle konieczne jest również badanie potrzeb i aspiracji, zwłaszcza młodych osób, gdyż oferty zatrudnieniowe powinny się kształtować pod wpływem zrównoważonego działania praw rynkowych i aspiracji pracodawców. Tylko taka sytuacja może być podstawą do kształtowania kreatywnych postaw, powodujących że kształcenie ustawiczne stanie się trwałą cechą stylu życia.

Prof. Leszek K. Gilejko  
Akademia Humanistyczna  
im. A. Gieysztora w Pułtusk  
Wydział Socjologii

## Jak podnieść jakość kształcenia ustawicznego na Mazowszu?

Co powinniśmy wiedzieć decydując się na podjęcie nauki w szkole dla dorosłych lub placówce kształcenia ustawicznego? Jakie kierunki pomogą znaleźć zatrudnienie osobom bezrobotnym, a które powinny wybierać osoby pracujące, myślące o lepszej posadzie i wyższej pensji? Na co zwrócić uwagę przy wyborze konkretnej szkoły? Co powinny zrobić placówki edukacyjne, aby ich oferta była zgodna z wymaganiami rynku pracy? Mazowieckie Obserwatorium Rynku Pracy będzie chciało odpowiedzieć na te wszystkie pytania w ramach projektu „Kształcenie ustawiczne jako kształcenie powszechne”.

**C**o powinniśmy wiedzieć decydując się na podjęcie nauki w szkole dla dorosłych lub placówce kształcenia ustawicznego? Jakie kierunki pomogą znaleźć zatrudnienie osobom bezrobotnym, a które powinny wybierać osoby pracujące, myślące o lepszej posadzie i wyższej pensji? Na co zwrócić uwagę przy wyborze konkretnej szkoły? Co powinny zrobić placówki edukacyjne, aby ich oferta była zgodna z wymaganiami rynku pracy? Mazowieckie Obserwatorium Rynku Pracy będzie chciało odpowiedzieć na te wszystkie pytania w ramach projektu „Kształcenie ustawiczne jako kształcenie powszechne”.

### Skąd będziemy czerpać informacje?

Najprościej rzecz ujmując – u samego źródła. Odwiedzimy ponad sto szkół dla dorosłych oraz kilkanaście placówek kształcenia ustawicznego znajdujących się na terenie sześciu powiatów województwa mazowieckiego (a w tym: miasto Radom, żuromiński, przasnyski, płocki, miasto Siedlce, pruszkowski). Przyjrzymy się efektom nauczania w publicznych i niepublicznych gimnazjach, szkołach zawodowych, technicach i liceach dla dorosłych. Będziemy chcieli poznać dobre i złe praktyki stosowane w centrach kształcenia ustawicznego, centrach kształcenia praktycznego oraz ośrodkach dokształcania i doskonalenia zawodowego. Przepytaamy uczniów pierwszych klas, aby dowiedzieć się, co spowodowało, że wybrali dany typ szkoły i czy są z niej zadowoleni. Dotrzemy do uczniów ostatnich klas aby sprawdzić, co sądzą o swoich szansach na rynku pracy. Naszymi rozmówcami będą także dyrektorzy szkół i placówek, których opinie porównamy z wypowiedziami i ocenami formułowanymi przez uczniów.

### Czego chcemy się dowiedzieć?

Interesują nas efekty kształcenia ustawicznego na Mazowszu. Chcemy się dowiedzieć, czy podjęcie nauki w szkole dla dorosłych zwiększa szanse na znalezienie lub utrzymanie zatrudnienia? A jeśli tak, to jakie kierunki kształcenia stwarzają największe szanse na odniesienie sukcesu

na rynku pracy, a które powinny być zreformowane lub zlikwidowane? Zapytamy o wpływ uczestnictwa w zajęciach organizowanych przez placówki kształcenia ustawicznego na płace, i tym samym na stabilność zatrudnienia. Ważne są także powody, dla których osoby decydują się na podjęcie edukacji i sprawdzimy, czy udało się im zrealizować swoje zawodowe plany. Określimy, jakie szkoły cieszą się powodzeniem i czy trzeba w nich płacić za naukę. Rozmowy z dyrektorami pozwolą na poznanie mocnych i słabych stron placówek kształcenia ustawicznego; sprawdzimy, czy szkoły wdrażają innowacyjne programy nauczania i czy współpracują z lokalnymi pracodawcami i instytucjami rynku pracy w zakresie organizacji staży i przygotowania zawodowego. Będziemy chcieli też poznać warunki nauczania w szkołach oraz zapytamy się o kompetencje kadry pedagogicznej.

### Z jakich metod i technik badawczych będziemy korzystać?

Przepytaamy tysiące osób i zgromadzimy dziesiątki tysięcy odpowiedzi. Dane zbierzemy za pomocą wywiadów kwestionariuszowych, następnie zakodujemy pytania i przy pomocy zaawansowanych metod statystycznych zamienimy je na informacje użyteczne dla uczestników rynku pracy. Badane zbiorowości będą miały odpowiednią liczebność i strukturę, co pozwoli uogólniać wyniki badań na szerszą populację. Zbierzemy również dane teleadresowe uczniów, które wykorzystamy w przyszłych badaniach, chcąc poznać losy zawodowe absolwentów kształcenia ustawicznego. Badania ankietowe uzupełnimy indywidualnymi wywiadami pogłębionymi i wywiadami zbiorowymi (fokusami), co pozwoli zweryfikować i uzupełnić zebrany materiał. Wszystkim rozmówcom zapewnimy swobodę wypowiedzi, gwarantując pełną anonimowość w trakcie badań. Przeanalizujemy również istniejące raporty i dokumenty związane z kształceniem ustawicznym na Mazowszu, co pozwoli nam lepiej przygotować się do badań własnych. Całością zajmie się profesjonal-

na firma, która zagwarantuje wysoką jakość badań i wiarygodność analizy. Wszystkie propozycje pytań oraz kwestionariusze ankiet będą przygotowywane we współpracy z Mazowieckim Obserwatorium Rynku Pracy.

### Będziemy dzielić się wynikami naszych badań

Przygotujemy trzy raporty, w których podsumujemy wyniki badań wśród uczestników kształcenia ustawicznego i dyrektorów szkół oraz zawrzemy wnioski z analizy danych zastanych. Raporty zostaną poddane ocenie rady programowej Mazowieckiego Obserwatorium Rynku Pracy, składającej się ze specjalistów zajmujących się rynkiem pracy i edukacją – profesorów z renomowanych warszawskich uczelni. Dopilnujemy, aby raporty zostały napisane przejrzystym językiem, aby miały spójną logicznie konstrukcję oraz spełniały standardy stawiane publikacjom naukowo-badawczym. Raporty w pełnej i skróconej wersji opublikujemy na witrynie internetowej Mazowieckiego Obserwatorium Rynku Pracy i będziemy o nich pisać w biuletynie Wojewódzkiego Urzędu



**Tomasz Mering** - doktor nauk humanistycznych w zakresie nauk o polityce, absolwent Wydziału Dziennikarstwa i Nauk Politycznych Uniwersytetu Warszawskiego. Stypendysta na uniwersytecie w Stirling, Szkocja (2003/2004). Był głównym specjalistą w Departamencie Analiz Ekonomicznych w Ministerstwie Pracy i Polityki Społecznej oraz specjalistą ds. badań w Wojewódzkim Urzędzie Pracy w Warszawie. Brał udział w realizacji projektów badawczych w obszarze rynku pracy i polityki społecznej. Jest adiunktem w Instytucie Polityki Społecznej Uniwersytetu Warszawskiego i współpracownikiem Mazowieckiego Obserwatorium Rynku Pracy.

Pracy. Rezultaty badań zaprezentujemy także podczas sześciu spotkań regionalnych zaplanowanych na 2011 rok oraz na konferencji podsumowującej projekt, która odbędzie się w Warszawie. Na stronie internetowej Mazowieckiego Obserwatorium Rynku Pracy zamieścimy bazę teleadresową podmiotów działających w województwie mazowieckim w obszarze kształcenia ustawicznego, gdzie zainteresowani znajdą szereg użytecznych informacji na temat typu, kierunku i form kształcenia oferowanych przez poszczególne szkoły i placówki. Na witrynie internetowej znajdzie się również interaktywna mapa województwa mazowieckiego z zaznaczonymi szkołami dla dorosłych i placówkami kształcenia ustawicznego.

### Do kogo adresujemy nasze badania?

Z kompleksową informacją na temat kształcenia ustawicznego na Mazowszu chcemy dotrzeć przede wszystkim do uczniów oraz osób zastanawiających się nad wyborem kierunku i formy kształcenia. Wierzymy, że wnioski z naszych badań pozwolą im na podejmowanie racjonalnych decyzji dotyczących wyboru dalszej kariery zawodowej i umożliwią znalezienie odpowiedniej oferty edukacyjnej. Z naszych badań będą mogli także skorzystać dyrektorzy szkół i placówek edukacyjnych, a także decydenci zajmujący się edukacją i rynkiem pracy na poziomie wojewódzkim i powiatowym. Mamy nadzieję, że nasze badanie przyczyni się do podniesienia

jakości i dostosowania kierunku oraz typów kształcenia do wymogów mazowieckiego rynku pracy.

### Od czego zaczniemy?

Przeprowadzimy badania w sześciu powiatach województwa mazowieckiego, różniących się między sobą pod względem poziomu rozwoju społeczno-gospodarczego i innych cech charakterystycznych. W przyszłości planujemy realizację corocznych badań we wszystkich powiatach województwa mazowieckiego, według wypracowanej w tym roku koncepcji metodologicznej.

Tomasz Mering

## Komentarz ekspercki

Kształcenie ustawiczne to jeden z najważniejszych procesów we współczesnym społeczeństwie, które chce się rozwijać i brać udział w globalnym rozwoju. Edukacja, która ustaje po ukończeniu szkoły nie zapewnia obecnie trwałych sukcesów na rynku pracy i w tworzeniu kariery zawodowej.

Zgodnie z ustawą o systemie oświaty z dnia 7 marca 1991 r. wraz ze zmianami z 2004 r. kształcenie ustawiczne jest prowadzone w szkołach dla dorosłych, placówkach kształcenia ustawicznego, placówkach kształcenia praktycznego, ośrodkach dokształcania i doskonalenia zawodowego. Kształcenie ustawiczne może być prowadzone w formie stacjonarnej, zaocznej i na odległość. Poziom wykształcenia formalnego musi być podnoszony poprzez różne formy dokształcania, doskonalenia kwalifikacji zawodowych, kursy, szkolenia zawodowe. To również nie wystarcza w wielu zawodach, jeżeli nie są doskonalone umiejętności zawodowe poprzez stały kontakt z czasopismami zawodowymi i śledzenie zmian, które dokonują się w prawie, organizacji pracy, zarządzaniu, funkcjonowaniu instytucji wytwórczych i usługowych. Dokształcanie zawodowe jest konieczne ze względu na zmieniającą się rzeczywistość i wzrastające wymagania kwalifikacyjne pracodawców wobec pracowników.

Strategia rozwoju Europy do 2020 roku zawiera trzy priorytety charakteryzujące trzy dziedziny rozwoju: rozwój inteligentny, co oznacza rozwój gospodarki opartej na wiedzy; rozwój zrównoważony, tj. racjonalnie

harmonizujący środowisko naturalne, działalność gospodarczą i realizację potrzeb społecznych; rozwój sprzyjający włączeniu społecznemu, a przede wszystkim zabezpieczający przed wykluczeniem społecznym. Do realizacji tych celów konieczne jest odpowiednie przygotowanie osób, które będą funkcjonować w wyżej wymienionych sferach rozwoju. Bez ustawicznego kształcenia się społeczeństw w fazie aktywności zawodowej i po wyjściu z tej fazy nie da się osiągnąć zamierzonych rezultatów. Stąd pojawia się szczególnie ważne zadanie polegające na kształtowaniu prospołecznych postaw wobec kształcenia ustawicznego oraz tworzeniu warunków dla rozwoju różnych jego form. W tym świetle prowadzone przez Mazowieckie Obserwatorium Rynku Pracy (MORP) badanie, mające na celu ustalenie, jak przebiega proces kształcenia ustawicznego w województwie mazowieckim, jest potrzebne dla rozpoznania istniejącej sytuacji, jak i określenia punktu odniesienia dla przyszłych badań, mających na celu śledzenie zmian w kształceniu ustawicznym.

Badanie ma charakter kompleksowy, ponieważ obejmie: a) jednostki prowadzące kształcenie ustawiczne w województwie mazowieckim na przykładzie sześciu wybranych powiatów (miasto Radom, żuromiński, przasnyski, płocki, miasto Siedlce i pruszkowski), gdzie zostaną zebrane dostępne, podstawowe dane o zasobach poszczególnych jednostek, w tym kadrowych i możliwościach kształcenia w tych jednostkach; b) badanie wśród dyrektorów tych jed-

nostek, chodzi tu o uzyskanie nowych danych i opinii dyrektorów na temat obecnych form i możliwości kształcenia ustawicznego oraz dostosowania tych form do rozwojowych wymagań pracodawców; c) badanie uczniów i uczestników w jednostkach kształcenia ustawicznego (pkt.b), mające na celu zebranie opinii tych, którzy uczestniczą w różnych jego formach i przydatności tego kształcenia w kreowaniu kariery zawodowej. Przewidziane są różne metody pozyskiwania informacji od dyrektorów i personelu oraz od uczniów i uczestników: badania ilościowe i jakościowe wywiady grupowe, analiza danych urzędowych istniejących w jednostkach kształcenia ustawicznego. Można oczekiwać, że analiza materiału, który zostanie zebrany w tym badaniu dostarczy nowych wniosków dla tworzenia warunków rozwoju kształcenia ustawicznego.

Badania te są bardzo ważne dla Mazowsza, ponieważ kształcenie ustawiczne to możliwość doskonalenia kapitału ludzkiego, co czyni relacje między pracownikami i pracodawcami bardziej efektywnymi, a to poprawia sytuację na rynku pracy. Wnioski z badań posłużą do opracowania nie tylko raportu zawierającego diagnozę stanu kształcenia ustawicznego w województwie mazowieckim, ale także będą mogły być wykorzystane do stworzenia koncepcji stałego monitoringu efektów tego kształcenia.

Prof. Adam Kurzynowski  
Członek Rady Programowej  
(str. 10)

## Mazowsze potrzebuje profesjonalnego systemu szkolnictwa zawodowego

Przemiany gospodarcze lat 90-tych miały kluczowy wpływ na radykalną zmianę koncepcji systemu edukacji w Polsce. Wraz z restrukturyzacją i likwidacją większości wieloprzemysłowych zakładów pracy spadła ranga kształcenia zawodowego - jako głównego do 1989 r. - filaru w systemie edukacji Polski Ludowej.

**D**o tej pory edukacja w szkołach zawodowych stanowiła nie tylko gwarancję przygotowania fachowców na potrzeby konkretnych branż i przedsiębiorstw (system zawodowych szkół przyzakładowych), ale także stałe zasilanie szeregów klasy robotniczej. Z roku na rok malała liczba szkół zawodowych i ich uczniów. Warto dla przykładu powołać się na dane statystyczne: o ile w roku szkolnym 1990/92 było w Polsce 2995 zasadniczych szkół zawodowych, w których kształciło się 814,5 tys. uczniów, o tyle w roku szkolnym 2005/2006 szkół pozostało 1778, ale liczba uczniów spadła 3,5 krotnie do 232,5 tys. Nawet jeżeli większość szkół przetrwała, to stopniowej likwidacji ulegały ich oddziały, kurczyła się infrastruktura techniczna, zaprzestano niemal inwestycji w przygotowywanie wysoko wyspecjalizowanej kadry nauczycieli zawodu. W nowym dla tego etapu transformacji paradygmacie „specjalisty” czy „poszukiwanych zawodów” - zabrakło miejsca dla absolwenta zasadniczych szkół zawodowych i techników zawodowych. Aspiracje edukacyjne młodzieży przez wiele lat (głównie lata 90-te) kształtował mit nieograniczonego zapotrzebowania „gospodarki opartej na wiedzy” na osoby z wyższym wykształceniem. Miejsce kształcenia zawodowego na poziomie średnim zajęły więc licea ogólnokształcące, potencjalnie przygotowujące do studiów wyższych, a wartość wykształcenia zawodowego nie mogła dalej konkurować z kształceniem akademickim.

Z perspektywy czasu nie ma wątpliwości, iż ten kierunek rozwoju przyniósł wiele szkód. Istniejąca baza szkół i wypracowane formy współudziału pracodawców w kreowaniu profilu kształcenia zawodowego na szczeblu lokalnym nie zostały powiązane z nową strukturą gospodarki. Nie zmodernizowano sieci szkół, nie zainwestowano w profile edukacji zawodowej odpowiadające wdrażanym technologiom – zarówno w starych, jak i nowych sektorach gospodarki, zaniechano przygotowania wysoko wykwalifikowanej kadry nauczycieli zawodu. Poszukując recepty na „tanie państwo, reforma edukacji zarówno na poziomie edukacji szkolnej, jak i wyższej, sprowadzała się do po-

pierania rozwoju tanich specjalizacji i kierunków kształcenia; zdecydowane ograniczenie kosztownego kształcenia zawodowego wpisywało się znakomicie w ten scenariusz. Wraz z upływem czasu rynek pracy coraz bardziej zaczął odczuwać deficyt fachowców wykonujących zawody kluczowe dla branży budowlanej, usługowej i drobnej wytwórczości. Kurczenie się zasobów fachowców wykształconych w szkołach zawodowych Polski Ludowej wynikało zarówno z odchodzenia na emeryturę starszych roczników absolwentów tych szkół, jak też ze sporego ich odpływu do pracy za granicę, po otwarciu wielu rynków pracy dla Polaków w krajach UE po akcesji Polski w 2004 r. Co więcej, coraz liczniejsi absolwenci uczelni wyższych przestali być najbardziej poszukiwaną na rynku pracy kategorią pracowników.

Od kilku lat wszyscy uczestnicy rynku pracy – pracodawcy, pracownicy, instytucje rynku pracy, instytucje publiczne i samorządowe - nie mają wątpliwości, iż reaktywowanie szkolnictwa zawodowego jest nieodzowne zarówno z punktu widzenia potrzeb pracodawców, jak i perspektyw na zatrudnienie dla młodzieży, od lat stanowiącej grupę szczególnie zagrożoną bezrobociem. Oferta edukacyjna szkół zawodowych powinna być dostosowana do potrzeb rynku pracy, ale w tworzeniu programów kształcenia zawodów i ich specjalizacji potrzebny jest sojusz władz oświatowych, pracodawców i władz samorządowych. Ale nie jest to jedyny warunek zmiany sytuacji w szkolnictwie zawodowym. Zaplecze techniczne szkół zawodowych uwzględniające nowoczesne technologie wymaga kosztownych inwestycji; konieczny wydaje się zatem zasobny budżet władz samorządowych oraz ścisły związek szkół zawodowych z otoczeniem gospodarczym. Trudno jednak powiedzieć, czy pracodawcy zechcą odegrać w tym procesie większą rolę, wychodzącą poza realizację praktyk zawodowych. Nie mniej istotna jest motywacja młodzieży do kształcenia zawodowego, jednak stworzenie właściwego klimatu w tej dziedzinie jest zadaniem arcytrudnym. Wymaga ukształtowania pozytywnego wizerunku „fachowca” (niektórzy mówią

o przywróceniu godności wielu zawodom, zdeprecjonowanym w epoce gloryfikacji wyższego wykształcenia), uświadomienie społeczeństwu kompletności zawodów i ról zawodowych, powiązania wyboru profilu kształcenia z wiedzą o zapotrzebowaniu na pracowników lokalnych rynków pracy.

Mazowieckie Obserwatorium Rynku Pracy włączyło się aktywnie w proces wypracowania w województwie mazowieckim koncepcji kształcenia zawodowego. Badania ilościowe i jakościowe odnoszące się do kluczowych aspektów problematyki szkolnictwa zawodowego są jednym z głównych instrumentów umożliwiających realizację jednego z celów strategicznych Mazowieckiego Obserwatorium Rynku Pracy, a mianowicie zbudowania nowoczesnych - o wysokiej jakości kształcenia - struktur szkolnictwa zawodowego w subregionach Mazowsza, opartych na stałym monitorowaniu zapotrzebowania na zawody na lokalnych rynkach pracy, ścisłej – partnerskiej – współpracy szkół z podmiotami gospodarczymi i instytucjami rynku pracy. Zaplanowane w ramach projektu Szkolnictwo zawodowe. Kondycja - Potencjał - Potrzeby (Działanie 9.2 Programu Operacyjnego Kapitał Ludzki) kompleksowe badania obejmują trzy moduły, poświęcone takim zagadnieniom jak:

1. Formy nauki zawodu: jakie są kierunki i specjalizacje, jakimi metodami i za pomocą jakich instrumentów uczą szkoły zawodowe poszczególnych profesji, jaka jest a jaka mogłaby być rola pracodawców w realizacji profili i specjalizacji zawodowych, wreszcie co jest niezbędne dla wypracowania modelu współpracy pomiędzy szkołą a innymi podmiotami rynku pracy.

2. Zakres kwalifikacji i kompetencji absolwentów szkół zawodowych z perspektywy pracodawców: określenie zakresu kompetencji i kwalifikacji absolwentów szkół zawodowych, zapotrzebowania pracodawców na zawody, kwalifikacje i kompetencje, ocenę jakości kapitału ludzkiego na podstawie doświadczeń rekrutacyjnych i posiadanych zasobów pracy.

3. Młodzież wchodząca na rynek pracy: aspiracje – szanse – praktyka: celem badań jest określenie przybliżonego wzorca (statystycznego ab-

solwenta?) absolwenta szkoły zawodowej danego subregionu, ukazanie obiektywnych i subiektywnych czynników decydujących o powodzeniu absolwentów tych szkół na lokalnych rynkach pracy, wypracowanie wskaźników do kreowania ścieżki świadomego planowania kariery.

Badania jakościowe i ilościowe zostaną przeprowadzone w pierwszym półroczu 2011 r. w sześciu powiatach, reprezentujących zróżnicowane subregiony województwa mazowieckiego. Rezultaty badań powinny dostarczyć wskaźników umożliwiających wypracowanie instrumentów rekonstrukcji systemu

edukacji zawodowej w województwie mazowieckim w takich obszarach jak: kształtowanie motywacji młodzieży do wyboru zawodów poszukiwanych na rynku pracy, głębsze powiązanie kształcenia zawodowego ze stanowiskiem pracy, zapewnienie profesjonalnej i adekwatnej do aktualnych standardów technicznych i społecznych infrastruktury szkolnej oraz racjonalnych zasad naboru kadr do nauki praktycznego zawodu, dostosowania programów specjalizacji zawodowych do potrzeb regionalnych branż i strategii rozwoju gospodarczego, weryfikacja dotychczasowych metod

doradztwa zawodowego publicznych służb zatrudnienia adresowanego do młodzieży stojącej przed wyborem zawodu i znalezieniem pracy.

Oczekujemy zatem, że tak szeroko pomyślane badania empiryczne, przyczynią się do wypracowania dobrego systemu szkolnictwa zawodowego na Mazowszu, przygotowującego dobrych fachowców, na których czekają i będą czekać pracodawcy.

**Grażyna Firlit-Fesnok**  
Członek Rady Programowej  
(str. 10)

## Absolwenci i uczniowie szkół zawodowych a rynek pracy

Co decyduje o powodzeniu absolwenta szkoły zawodowej na rynku pracy? Z czego wynika wybór ścieżki edukacyjnej i zawodowej młodego człowieka? Jak zmieniać system szkolnictwa zawodowego, aby był on lepiej dopasowany do potrzeb rynku pracy? To tylko niektóre z pytań, które stają przed badaczami prowadzącymi zakrojone na szeroką skalę badania zaplanowane na pierwszą połowę 2011 r.

**W** ramach modułu „Młodzież wchodząca na rynek pracy: aspiracje – szanse – praktyka” zostaną przeprowadzone badania w miastach i powiatach województwa mazowieckiego: w Radomiu i Siedlcach oraz w powiatach żuromińskim, przasnyskim, płockim i przyszkowskim. Wybrane powiaty reprezentują sześć subregionów województwa, odpowiadających w przybliżeniu województwom sprzed reformy terytorialnej 1998 r. Na podział geograficzny nakłada się m. in.: zróżnicowanie związane z rozwojem strukturalnym tego obszaru - powiaty reprezentują strefę wysokiego, średniego oraz niskiego rozwoju strukturalnego Mazowsza. Zróżnicowanie to jest podyktowane cechami demograficznymi, społecznymi, makro- i mikroekonomicznymi, dotyczącymi rynku pracy i wreszcie geograficznymi. W szczególności należą do nich wskaźniki takie jak: stopa bezrobocia, stopa zatrudnienia, wskaźniki dotyczące wykształcenia populacji, przeciętna wysokość płacy oraz liczba pracodawców (w podziale na duże, średnie i małe przedsiębiorstwa).

Zasadniczym, praktycznym celem pośrednim jest wypracowanie narzędzi służących przyszłemu badaniu całego województwa. Przedmiotowe badania mają cały szereg bezpośrednich celów szczegółowych. I tak pierwszym wśród nich jest identyfikacja sposobów, w jakie uczniowie oraz absolwenci szkół zawodowych (dla potrzeb projektu pod pojęciem „szkoły zawodowej” rozumiemy: dwuletnie i trzyletnie zasadnicze szkoły zawo-

dowe, czteroletnie technika, trzyletnie technika uzupełniające dla absolwentów zasadniczych szkół zawodowych oraz Centra Kształcenia Praktycznego) planują swój rozwój zawodowy. Badaniom zostaną poddani uczniowie oraz absolwenci tych szkół oraz ich środowisko rodzinne i rówieśnicze. W odniesieniu do uczniów, pierwszorzędym celem badaczy będzie określenie czynników skłaniających ich do podjęcia tego typu edukacji oraz ewentualnych barier. W pierwszej kolejności analizowana będzie motywacja w wyborze szkoły zawodowej, jej konkretnego profilu, wpływ na tę decyzję różnych czynników, w tym osobistych aspiracji, środowiska rówieśniczego, rodziny, mediów i wielu innych (np. odległość od szkoły czy do zakładu pracy). Przedmiotem badania będą też oczekiwania uczniów wobec potencjalnego przyszłego pracodawcy, szkoły i ewentualne ich spełnienie bądź rozczarowanie wybranym profilem kształcenia. Istotną będzie też mobilność uczniów i absolwentów (w tym np. chęć wyjazdu z miejsca zamieszkania w celu poszukiwania pracy), ich plany dotyczące przyszłości zawodowej i edukacyjnej (np. gotowość do podjęcia studiów, do zmiany pracodawcy, przekwalifikowania itd.), ocena i oczekiwania wobec współpracy szkół z pracodawcami, wpływ zdobytych kwalifikacji na sytuację zawodową (szczególnie absolwentów), gotowość do podejmowania własnej działalności gospodarczej oraz inne czynniki mogące oddziaływać na obecną i przyszłą sytuację młodzieży na rynku pracy.

Ze względu na skomplikowaną i rozległą tematykę oraz wielowątkowość badań z założenia zostaną użyte urozmaicone narzędzia i techniki



**Piotr W. Zawadzki** - Doktor nauk humanistycznych w zakresie nauk o polityce (2007), absolwent Instytutu Polityki Społecznej (2001) i Instytutu Nauk Politycznych (1999) Uniwersytetu Warszawskiego, adiunkt w Instytucie Polityki Społecznej. Pełnomocnik Dziekana Wydziału Dziennikarstwa i Nauk Politycznych do spraw studenckich praktyk zawodowych.

Prowadzi zajęcia ze studentami między innymi z przedmiotów: Europejska polityka społeczna, Europejskie pośrednictwo pracy, Procesy podejmowania decyzji w polityce społecznej, System polityczny RP, Wstęp do nauki o państwie i polityce. Bierze udział w programach badawczych prowadzonych przez Instytut Polityki Społecznej. Członek mazowieckiej Wojewódzkiej Rady Zatrudnienia oraz Krajowej Sieci Tematycznej ds. Dobrego Rządzenia.

Publikuje w wydawnictwach specjalistycznych (Przegląd Europejski, Polityka Społeczna), jest również współautorem podręcznika dla szkół średnich do przedmiotu Wiedza o społeczeństwie.

Więcej informacji można znaleźć na stronie internetowej pod adresem <http://www.ips.uw.edu.pl/pwz>



badawcze, zarówno ilościowe (które później ułatwią powtarzanie badań), jak i jakościowe (które pozwolą na przedstawienie bardziej szczegółowego i pełnego obrazu badanej zbiorowości). Należą do nich zogniskowane wywiady grupowe, wywiady kwestionariuszowe, wywiady pogłębione oraz wywiady rodzinne z elementami wywiadu etnograficznego. Założono przy tym, że wybrane zbiorowości zostaną podzielone na segmenty, tak jak czyni się to w badaniach rynkowych. Dzięki temu wśród respondentów zostaną wyodrębnione grupy osób podobnych do siebie pod względem różnych cech (społeczno-demograficznych, psychologicznych i in.), które jednocześnie zróżnicują całą badaną zbiorowość pod określonymi względami. Stworzy to narzędzie wyróżniające grupy uczniów wobec których w optymalny sposób będzie można stosować róż-

ne, dostosowane do ich konkretnych, indywidualnych potrzeb, wskazania i narzędzia pozwalające docelowo na poprawienie ich sytuacji na rynku pracy.

Należy podkreślić, że badania posłużą nie tylko postawieniu diagnozy dotyczącej sytuacji młodzieży szkół zawodowych w owych sześciu powiatach, ale i to jest nadrzędnym ich celem – stworzeniu koncepcji i narzędzi badawczych, które w przyszłości posłużą monitoringowi sytuacji w całym województwie. Z tego względu badania te można uznać nie tylko za niezwykle interesujące, ale jednocześnie za wyjątkowe i pionierskie. Oto bowiem w wyniku projektu nie tylko zostanie zbadany fragment zastanej rzeczywistości dotyczący szkolnictwa zawodowego w kontekście rynku pracy, lecz również będą stworzone i przetestowane: koncepcja, metodologia, narzędzia i techniki pozwa-

lające na prowadzenie dalszych, powtarzalnych badań, dokonywane w oparciu o sprawdzone w tym „pilotażu” mechanizmy. Dzięki temu stanie się możliwe prowadzenie stałego monitoringu, obserwacja trendów oraz dynamiki zmian w sytuacji zawodowej absolwentów i uczniów szkół zawodowych na mazowieckim rynku pracy. Stanie się też możliwe metodyczne, ciągłe wypracowywanie rekomendacji związanych z diagnozą i prognozowaną sytuacją szkolnictwa zawodowego w kontekście rynku pracy dla samorządu terytorialnego, publicznych służb zatrudnienia, władz szkół zawodowych i przede wszystkim – dla młodzieży planującej podjęcie nauki w szkołach zawodowych oraz dla ich uczniów i absolwentów.

dr Piotr W. Zawadzki

Instytut Polityki Społecznej UW

## Komentarz ekspercki

W projekcie Mazowieckiego Obserwatorium Rynku Pracy zostało zaplanowane badanie dotyczące uczniów i absolwentów szkół zasadniczych zawodowych, techników i techników uzupełniających.

Badanie to będzie realizowane w celu ustalenia, jak uczniowie i szkoły kształtują przyszłe kariery zawodowe. Badanie umożliwi wypracowanie wniosków i rekomendacji w zakresie diagnozy i prognozy dotyczącej mazowieckiego rynku pracy w dziedzinie kształcenia zawodowego. Istotną sprawą jest również rozpoznanie zapotrzebowania uczniów szkół zawodowych na formy współpracy i działania oferowane przez pracodawców oraz podmioty doskonalenia zawodowego po ukończeniu przez uczniów nauki w szkołach zawodowych. Tematyka ta należy do kluczowych zagadnień rynku pracy z dwóch powodów: pierwszy wiąże się z ilościowym i jakościowym aspektem zawodowego kształcenia młodzieży, jako formalnego przygotowania kapitału ludzkiego do wejścia na rynek pracy. Drugi problem dotyczy tworzenia miejsc pracy, żeby młodzież opuszczająca szkoły mogła uzyskać taką pracę, do której jest przygotowana i której potrzebują pracodawcy. Chodzi więc o zbadanie, w jakim zakresie powyższe relacje są właściwie kształtowane, a jeżeli nie są odpowiednie, to co należy zmienić, aby w przyszłości nie powstało bezrobocie strukturalne z powodu niedopasowania kwalifikacji osób poszukujących pracy do potrzeb pracodaw-

ców. Wnioski z badania będą bardzo ważne nie tylko dla obecnej oceny relacji „szkoła – pracodawcy”, lecz także dla budowy strategii rozwoju rynku pracy w województwie mazowieckim w przyszłości. Badanie będzie realizowane w sześciu powiatach: miasto Radom, żuromiński, przasnyski, miasto Siedlce, płocki oraz pruszkowski.

Badanie wśród uczniów szkół zawodowych obejmuje między innymi następujące zagadnienia: motywów wyboru szkoły przez uczniów, stopień zaspokojenia przez szkoły oczekiwań związanych z przygotowaniem do zawodu, jak sami uczniowie postrzegają przyszłe szanse na rynku pracy, ich plany dotyczące rozwoju zawodowego po ukończeniu szkoły zawodowej, określenie preferencji wobec przyszłego pracodawcy. Drugą grupą objętą badaniem będą absolwenci szkół, co umożliwi głębszą analizę relacji szkoła – pracodawcy. Absolwenci to bardzo ważne źródło informacji o tym, jak szkoły kształtujące w danych zawodach spełniają oczekiwania uczniów i pracodawców. Badanie to mieści się dobrze w priorytetach Strategii Rozwoju Unii Europejskiej do 2020 r., gdzie chodzi o rozwój intelektualny (gospodarka oparta na wiedzy), rozwój zrównoważony oraz rozwój wspomagający włączenie społeczne osób będących w trudnej sytuacji. Dobre szkolne przygotowanie zawodowe, a później kształcenie ustawiczne daje podstawę do realizacji wspomnianych wyżej priorytetów rozwoju.

Badanie dostarczy wniosków dla

polityki kształcenia zawodowego, w tym dla tworzenia warunków dla kształcenia i rozwoju zawodowego po ukończeniu szkoły. Stały rozwój zawodowy jest obecnie konieczny, ponieważ dynamiczny rynek pracy wymaga dopływu pracobiorców o kwalifikacjach odpowiednich do wymagań pracodawców. Podnoszenie kwalifikacji osób pracujących to jeden z najważniejszych czynników rozwoju zrównoważonego, zharmonizowanego, reprezentowanego przez politykę ekologiczną, politykę gospodarczą i politykę społeczną, która odpowiada za jakość kapitału ludzkiego.

Wyniki tego badania będą mogły być także wykorzystane do opracowania koncepcji monitoringu obejmującego uczniów i absolwentów zawodowych szkół średnich i zasadniczych w celu stałego, okresowego badania związków pomiędzy kształceniem zawodowym a zapotrzebowaniem pracodawców na wykwalifikowanych pracowników.

Podsumowując, podejmowane badanie jest ważne ze względów poznawczych i praktycznych. Uzyskane nowe informacje i wnioski wynikające z analizy poszerzą naszą wiedzę o szkolnictwie zawodowym i jego wpływie na rynek pracy w województwie mazowieckim.

Prof. Adam Kurzynowski

Członek Rady Programowej  
(str. 10)

## Bezrobocie na mazowieckim rynku pracy w 2010 roku

Województwo mazowieckie należy do województw o najniższej stopie bezrobocia; w grudniu 2010 roku stopa bezrobocia wyniosła 9,4%. Wyprzedzało je tylko województwo wielkopolskie (9,2%), zaś w skali kraju stopa wynosiła 12,3%. Trzeba jednak brać pod uwagę, że pod wskaźnikiem określanym jako stopa bezrobocia kryje się rzesza 238 341 osób bezrobotnych, a liczba ta wzrosła – w relacji do grudnia 2009 roku o blisko 14 tys. (13 861 osób).

Nastąpiło to w sytuacji wzrostu przeciętnego zatrudnienia w sektorze przedsiębiorstw o 1,8% i wzrostu liczby podmiotów gospodarki narodowej o 5,3% (w porównaniu z analogicznym okresem 2009 roku). Oznacza to, że powstające nowe podmioty gospodarcze nie stworzyły miejsc pracy, które pozwoliłyby na absorpcję nadwyżki zasobów pracy Mazowsza.

Skala bezrobocia ma charakter sezonowy.

Relatywnie dobry wskaźnik stopy bezrobocia dla województwa mazowieckiego kryje głębokie zróżnicowanie sytuacji. Rozpiętości sięgają nawet dziesięciokrotności: np. stopa bezrobocia w powiecie sztytowieckim wyniosła w grudniu 2010 r. 35,1% podczas gdy - w m.st. Warszawa 3,4%. Wzmacnia to argumentację zwolenników wydzielenia m.st. Warszawa jako odrębnej jednostki terytorialnej. Na pewno obraz województwa mazowieckiego zarysowywałby się inaczej po wyłączeniu ze statystyki wojewódzkiej m.st. Warszawa.

Aglomeracja warszawska oddziałuje na najbliższe otoczenie, czego przykładem jest fakt, że do grupy powiatów o najniższej stopie bezrobocia należą: powiat warszawski zachodni (5,8%), pruszkowski (6,6%), grodziski (6,7%), w których sytuacja jest znaczenie korzystniejsza niż np. w powiecie radomskim (29,6%), czy przasnyskim (24,8%). Bliskość dużej aglomeracji miejskiej stwarza większe szanse na zatrudnienie, jakkolwiek nie jest to sytuacja stabilna. W porównaniu do grudnia 2009 roku największy procentowy wzrost bezrobocia odnotowano właśnie w m.st. Warsza-

wa (o 7 338 osób tj wzrost o 23,4%). Także „siła oddziaływania” jest różna, gdy weźmie się pod uwagę, że w sąsiadujących z m.st. Warszawa powiatach: wołomińskim, nowodworskim, legionowskim stopa bezrobocia kształtowała się w granicach 10-15%.

Wśród „mazowieckich” bezrobotnych dominowali mężczyźni (51,7%), osoby z wykształceniem niższym niż średnie (54,8%), mieszkańcy miast (55,9%), pracujący przed zarejestrowaniem się jako osoby bezrobotne (77%), nie posiadający prawa do zasiłku dla bezrobotnych (83,6%).

Bezrobotni to częściej osoby młode (w grupie 18-24 lata 19,9% i 25-34 lat – 29,2%), o na ogół krótkim stażu pracy (do 1 roku -15,5% i od 1 roku do 5 lat – 21,1%). Niski poziom wykształcenia, krótki staż pracy bezrobotnych utrudnia uzyskanie pracy, wydłuża okres pozostawania w rejestrze bezrobotnych. Najliczniejszą grupę stanowili długotrwale bezrobotni, tzn. pozostający bez pracy ponad 12 miesięcy (49,0%) (dane z grudnia 2010 r.).

Długotrwale bezrobotni należą do grupy osób w szczególnej sytuacji na rynku pracy i po bezrobotnych bez wykształcenia średniego należą do najliczniejszej grupy tej kategorii.

Prawie we wszystkich kategoriach nastąpił wzrost liczby bezrobotnych spełniających kryterium osoby „w szczególnej sytuacji na rynku pracy”. W największym stopniu dotyczyło to grupy długotrwale bezrobotnych. Utrwalający się stan pozostawania bez pracy osłabia szanse na powrót do zatrudnienia, a jednocześnie rodzi szereg negatyw-

nych - znanych z literatury przedmiotu - skutków dla bezrobotnego i jego rodziny (zagrożenie ubóstwem, wykluczeniem społecznym, dziedziczeniem statusu rodziców przez dzieci, izolacją społeczną, dysfunkcją rodziny, zachowaniami dewiacyjnymi i patologicznymi).

Osoby w szczególnej sytuacji na rynku pracy to często osoby skupiające w sobie kilka cech, które pozwalają zaliczyć je do kilku grup (wyszczególnionych w tabeli 1). Grupa długotrwale bezrobotnych to jednocześnie osoby o niskim poziomie wykształcenia, bez stażu pracy lub o krótkim jego wymiarze. Wśród bezrobotnych do lat 25 częściej można spotkać osoby z wykształceniem średnim, ale jest to wykształcenie ogólnokształcące, nie dające przygotowania zawodowego. W zależności z wiekiem pozostaje krótki staż pracy lub jego brak, brak doświadczenia zawodowego wynikający z faktu, że osoby te nigdy nie pracowały. W grupie 50+ częściej spotyka się osoby wprawdzie o długoletnim stażu pracy, ale o niższym poziomie wykształcenia. Jest to grupa szczególnie narażona na bezrobocie długotrwale (42,8% tej grupy). Zagrożenie takie (32,9%) obejmuje także grupę bezrobotnych bez kwalifikacji zawodowych. Są to częściej osoby młode, nie posiadające stażu pracy lub pracujące nie dłużej niż 1 rok. Podobne cechy można spotkać w grupie bezrobotnych bez doświadczenia zawodowego: młody wiek, brak stażu pracy, niskie wykształcenie – w efekcie zagrożenie bezrobociem długotrwale (30,4%). Z kolei grupę bezrobotnych bez wykształcenia średniego tworzą osoby starsze, częściej mężczyźni, o krótkim stażu pracy, zagrożone bezrobociem długotrwale.

Wykształcenie poniżej średniego to także dominująca cecha grupy niepełnosprawnych. Osoby te cechuje starszy wiek, któremu towarzyszy doświadczenie zawodowe i długi staż pracy. Mimo to należą do grupy, która nie może znaleźć pracy przez okres dłuższy niż 12 miesięcy (48,4%).

Szczególną grupę stanowią bezrobotni samotnie wychowujący co najmniej jedno dziecko do 18 roku życia. Są to głównie kobiety, najczęściej osoby w wieku do 34 lat, o niskim poziomie wykształcenia, bez stażu pracy. Podobne cechy: młody wiek, niskie wykształcenia, brak stażu pracy dominują wśród kolejnej grupy – kobiet, które

Wyszczególnienie	Koniec marca 2010		Koniec grudnia 2010	
	liczba	% ogółu bezrobotnych	liczba	% ogółu bezrobotnych
Bez wykształcenia średniego	138 915	56,4	130 490	54,7
Długotrwale bezrobotni	105 350	42,8	116 806	49,0
Bez kwalifikacji zawodowych	74 749	30,4	69 256	29,1
Bez doświadczenia zawodowego	65 739	26,7	67 736	28,4
W wieku 50 + lat	55 059	22,4	56 024	23,5
Do 25 roku życia	48 538	19,7	47 359	19,9
Kobiety po urodzeniu dziecka	17 181	7,0	17 212	7,2
Osoby samotnie wychowujące dzieci do lat 18	13 139	5,3	13 618	5,7
Niepełnosprawni	8 772	3,6	8 934	3,7
Po odbyciu kary pozbawienia wolności	3 124	1,3	3 203	1,3
Po zakończeniu realizacji kontraktu socjalnego	x	x	29	0,01

nie podjęty zatrudnienia po urodzeniu dziecka. Rodzi się pytanie o faktyczną skłonność tych bezrobotnych do podjęcia zatrudnienia; część z tych osób niewątpliwie rejestruje się w urzędach pracy aby uzyskać uprawnienia do świadczeń ubezpieczeniowych. Ponadto – jak można sądzić - ich oczekiwania co do oferowanej pracy mogą być determinowane możliwością pogodzenia obowiązków zawodowych z rodzinnymi. Potwierdzenie tej tezy wymaga stosownych badań.

Podobne cechy: młody wiek, niskie wykształcenie, brak stażu pracy (z wyjątkiem płci) – są charakterystyczne dla grupy bezrobotnych (głównie mężczyzn), którzy po odbyciu kary pozbawienia wolności nie podjęli zatrudnienia.

Bezrobocie stanowi wyzwanie dla służb zatrudnienia. W okresie I-XII 2010 r. urzędy pracy na Mazowszu pozyskały 101 854 wolne miejsca pracy i miejsca aktywizacji zawodowej tj. o 9 513 więcej niż w 2009 roku. Blisko połowa (49,6%) były to miejsca subsydiowane. W okresie tym zatrudnienie za pośred-

nictwem urzędów pracy uzyskało 80 657 bezrobotnych (w roku 2009 – 74 142 osoby). Efektywność wykorzystania pozyskanych miejsc pracy w 2010 roku wyniosła 80,2% (w 2009r – 80,02%).

Ponadto, w programach lub działaniach w ramach promocji zatrudnienia, łagodzenia skutków bezrobocia oraz aktywizacji zawodowej udział wzięło 89 737 bezrobotnych.

Z usług lub instrumentów rynku pracy (finansowane z limitowanych środków Funduszu Pracy) skorzystało w 2010 r. 77 178 bezrobotnych (tj. o 7,8% więcej niż w roku poprzednim). Biorąc pod uwagę liczbę bezrobotnych objętych różnymi aktywnymi formami na pierwszym miejscu należy wymienić staże (28 490 bezrobotnych w skali roku 2010), następnie: szkolenia (15 859 osób), jednorazowe środki dla bezrobotnych na podjęcie działalności gospodarczej (8 865), roboty publiczne (7 432), refundacje wyposażenia lub doposażenia stanowiska pracy udzielane pracodawcom (4 613), prace interwencyjne (4 941), prace społecznie użyteczne (4 114). Spośród wymienionych programów największą

szacunkową efektywność (ujmowana procentowym udziałem liczby bezrobotnych podejmujących zatrudnienie po zakończeniu dofinansowania) odnotowano w odniesieniu do prac interwencyjnych (56,5%), następnie – do staży (33,6%) i robót publicznych (23,2%). Niewielka jest natomiast efektywność prac społecznie użytecznych (4,8%).

Na efektywność tę należy spojrzeć z punktu widzenia struktury limitowanych wydatków z Funduszu Pracy. Wydatki na prace interwencyjne stanowiły 4,84% ogółu wydatków, na staże – 35,77%, na roboty publiczne – 9,44%, na prace społecznie użyteczne – 0,60%. Analiza ta wydaje się potrzebna w sytuacji ograniczenia środków Funduszu Pracy w 2011 roku. Badania i analiz wymaga też próba odpowiedzi na pytanie, czy i w jakim stopniu efektywność tych form można odnieść do poszczególnych grup bezrobotnych w szczególnej sytuacji na rynku pracy.

Bożena Balcerzak-Paradowska

Członek Rady Programowej  
(str. 10)

## Debaty o edukacji w województwie mazowieckim

W okresie marzec – czerwiec 2011 Mazowieckie Obserwatorium Rynku Pracy w ramach projektów: Kształcenie Ustawiczne jako kształcenie powszechne oraz Szkolnictwo Zawodowe. Kondycja – Potencjał - Potrzeby organizuje cykl jednodniowych spotkań regionalnych. Celem spotkań regionalnych jest propagowanie działań Mazowieckiego Obserwatorium Rynku Pracy, ale przede wszystkim wsparcie rozwoju kształcenia ustawicznego i szkolnictwa zawodowego. Mazowieckie Obserwatorium Rynku Pracy chce uzyskać jak najwięcej informacji od praktyków i realizatorów systemów edukacyjnych, pracodawców czy lokalnych instytucji rynku pracy, które mogą przyczynić się do wprowadzenia pozytywnych zmian w systemie edukacyjnym. Spotkania odbędą się w Siedlcach, Ciechanowie, Płocku, Ostrołęce, Radomiu i Warszawie. Udział jest bezpłatny, zaś liczba uczestników ograniczona.

Spotkania regionalne adresowane są do przedstawicieli rynku pracy m.in.: instytucji kształcenia ustawicznego i szkolnictwa zawodowego, agencji zatrudnienia, Powiatowych Urzędów Pracy, przedsiębiorców, organizacji pozarządowych czy firm szkoleniowych.

Podczas warsztatów poruszane będą kluczowe kwestie dotyczące dwóch flagowych projektów Mazowieckiego Obserwatorium Rynku Pracy:

- Jak wygląda kształcenie ustawiczne w dobie zmian, co należy usprawnić, aby funkcjonowało efektywnie?
- Jak jest przygotowanie uczestniczek i uczestników oraz absolwentek/absolwentów kształcenia ustawicznego do efektywnego i długiego funkcjonowania na rynku pracy?
- System szkolnictwa zawodowego (SZ) jako pierwszy krok do wejścia na rynek pracy, czyli skoro powinno być tak dobrze to dlaczego jest

tak źle?

- Uczestniczki i uczestnicy oraz absolwentki i absolwenci szkolnictwa zawodowego (SZ) – jaką mają przyszłość na rynku pracy?
- Pracodawcy wobec szkolnictwa zawodowego i kształcenia ustawicznego - czyli jak w zgodzie z rynkiem pracy i pracodawcami kształtować podstawowe kompetencje kandydatów i pracowników?

Na bazie prowadzonych warsztatów powstanie kompleksowa analiza SWOT na poziomie subregionu oraz raporty tematyczne dla regionu. Materiały te będą wsparciem informacyjnym dla opracowania założeń do strategii rozwoju kształcenia ustawicznego i szkolnictwa zawodowego na terenie Mazowsza.

Termin spotkań w subregionach:

- 8.03.2011 r. Siedlce
- 22.03.2011 r. Płock
- 15.03.2011 r. Ciechanów

- 28.03.2011 r. Ostrołęka
- 5.04.2011 r. Radom
- 12.04.2011 m.st. Warszawa

W każdym spotkaniu może uczestniczyć maksymalnie 60 osób. Zgłoszenia będą przyjmowane według terminów rejestracji na stronie [www.obserwatorium.mazowsze.pl](http://www.obserwatorium.mazowsze.pl)

W trakcie spotkań zostanie wyodrębniona Grupa Konsultacyjna jako zespół doradczy dwudziestu praktyków, reprezentujący wszystkie subregiony województwa mazowieckiego, uczestniczący w pracach Forum Kształcenia Ustawicznego i Szkolnictwa Zawodowego. Wezmą oni udział w dwóch panelach podsumowujących dotychczasowe wnioski, problemy i możliwe rozwiązania w zakresie rozwoju szkolnictwa zawodowego i kształcenia ustawicznego. Panele podsumowujące odbędą się 17 maja oraz 7 czerwca w Warszawie.

Monika Właźniak

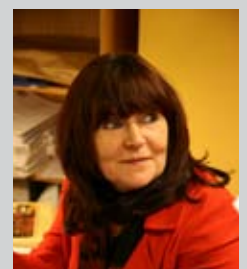
## RADA PROGRAMOWA MAZOWIECKIEGO OBSERWATORIUM RYNKU PRACY II

Współpracujemy z uznanymi autorytetami, czego dowodem jest skład Rady Programowej Mazowieckiego Obserwatorium Rynku Pracy: prof. Bożena Balcerzak-Paradowska, prof. Grażyna Firlit-Fesnak, prof. Adam Kurzynowski, prof. Urszula Sztanderska.



**Bożena Balcerzak-Paradowska**, dr hab. nauk humanistycznych, dyrektor Instytutu Pracy i Spraw Socjalnych. Członek Komitetu Nauk o Pracy i Polityce Społecznej (wiceprzewodnicząca) i Komitetu Nauk Demograficznych PAN oraz Rządowej Rady Ludnościowej. Jej zainteresowania naukowe obejmują takie zagadnienia jak: problemy rynku pracy w powiązaniu z warunkami życia ludności, w szczególności - aktywność zawodowa kobiet i jej skutki dla rodziny; warunki życia i funkcjonowania rodzin; współczesne przemiany modeli rodziny, ich uwarunkowania i skutki; polityka rodzinna – instytucje i instrumenty, aspekty porównawcze.

**Grażyna Teresa Firlit-Fesnak**, doktor habilitowany nauk humanistycznych w zakresie nauk o polityce, profesor UW, pracownik nauki w Instytucie Polityki Społecznej Wydziału Dziennikarstwa i Nauk Politycznych Uniwersytetu Warszawskiego. Jej zainteresowania naukowe koncentrują się wokół praw socjalnych jednostki, polityki rodzinnej, polityki na rzecz równości płci, grup społecznych i jednostek zagrożonych marginalizacją i wykluczeniem społecznym, socjologii migracji i polityki migracyjnej. Autorka ponad 80 publikacji naukowych – publikowanych w Polsce i za granicą - poświęconych polityce społecznej, przemianom polskiej rodziny, polityce rodzinnej, nierównościom społecznym ze względu na płeć, współczesnym migracjom, integracji i reintegracji zawodowej osób wykluczonych z rynku pracy. W latach 1990-2010 brała udział w realizacji 12 projektów badawczych – krajowych i zagranicznych - zarówno jako koordynator jak też badacz. Jest autorką kilkunastu raportów prezentujących rezultaty badań empirycznych m. in. na temat przemian polskiej rodziny w latach 90., kształtowania polityki rynku pracy w okresie przemian systemowych, statusu socjalnego uchodźców w Polsce, barier w procesie ich integracji, wpływu wykształcenia i kwalifikacji kobiet na ich sytuację na rynku pracy, kwalifikacji zawodowych pracowników w województwie mazowieckim z perspektywy potrzeb regionalnego rynku pracy. W latach 1995-2006 wicedyrektor, w latach 2007-2008 dyrektor Instytutu Polityki Społecznej WD i NP UW. Obecnie kieruje Zakładem Migracji i Stosunków Etnicznych w tym Instytucie. Od wielu lat prowadzi zajęcia dydaktyczne dla studentów studiów dziennych i zaocznych na Uniwersytecie Warszawskim w tym seminaria magisterskie i dyplomowe; jest promotorką około 400 prac magisterskich i 62 prac dyplomowych.



**Adam Kurzynowski**, prof. zw. dr hab., ukończył SGPiS/SGH. Wykłada politykę społeczną oraz metody i techniki badań społecznych w Wyższej Szkole Nauk Społecznych w Radomiu oraz politykę społeczną i lokalną politykę społeczną w Wyższej Szkole Rozwoju Lokalnego z Żyrardowie. Prowadzi w SGH wykład Social Issues in Contemporary Poland (Społeczne problemy współczesnej Polski) dla studentów z USA. Prowadzi też seminarium dla doktorantów Kolegium Społeczno-Ekonomicznego SGH. Jest członkiem Komitetu Nauk o Pracy i Polityce Społecznej PAN, Rady Naukowej GUS, Rządowej Rady Ludnościowej, Rady Naukowej Instytutu Pracy i Spraw Socjalnych, Rady Naukowej Instytutu Rozwoju Służb Społecznych. Jest autorem kilkuset opublikowanych prac oraz współautorem i redaktorem naukowym książek zespołowych. Był stypendystą na kilku stażach zagranicznych, w tym Fundacji Fulbrighta na Uniwersytecie Wisconsin w USA (1968/69) oraz wykładowcą na Uniwersytecie w Groningen w Holandii w roku akademickim 1973/74. Współpracował też z wieloma innymi uczelniami zagranicznymi. Obecnie współpracuje z Instytutem Gospodarstwa Społecznego SGH, gdzie prowadzi w latach 1961–2010 badania nad problemami zatrudnienia i bezrobocia na próbach krajowych i lokalnych, w tym na terenie województwa mazowieckiego. Brał udział w wielu międzynarodowych programach badawczych, w tym z Uniwersytetem w Liverpool, Uniwersytetem w Duisburgu i w Birmingham. Realizował programy badawcze ze środków PHARE i EFS, w tym dotyczące zatrudnienia młodzieży i bezrobocia z związku z restrukturyzacją gospodarki, bezrobocia kobiet, zatrudnienia osób niepełnosprawnych na otwartym rynku pracy oraz potrzeb socjalno-medycznych ludności.

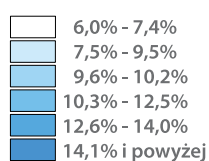
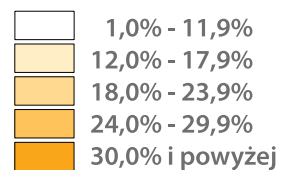
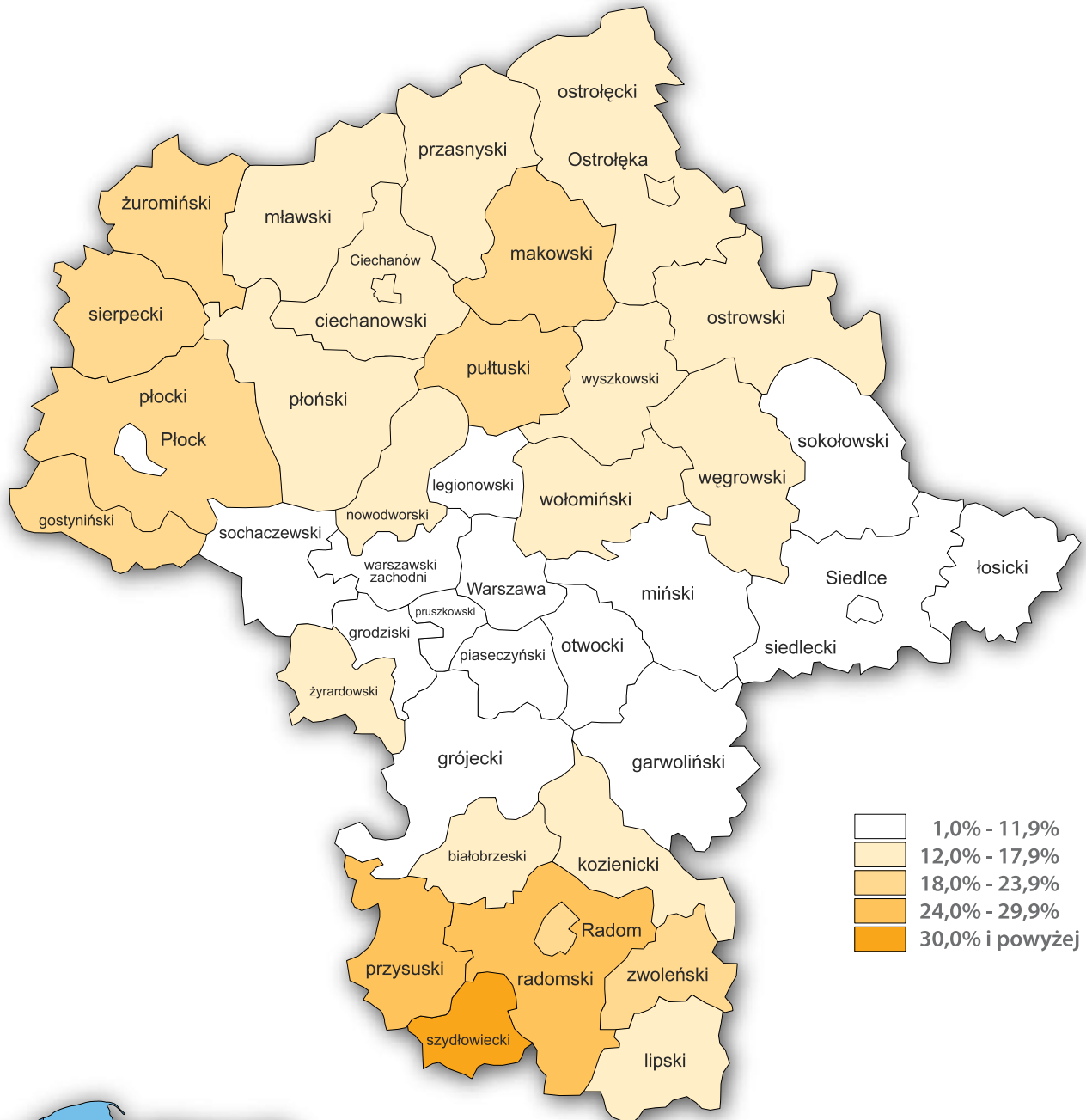


**Urszula Sztandar-Sztanderska**, doktor habilitowany, profesor Uniwersytetu Warszawskiego, zatrudniona w Katedrze Makroekonomii i Teorii Handlu Zagranicznego Wydziału Nauk Ekonomicznych oraz w Instytucie Badań Edukacyjnych, przewodnicząca Rady Rynku Pracy KPP „Lewiatan”, dyrektorka Ośrodka Badań Rynku Pracy na UW, członek Komitetu Nauk o Pracy PAN, autorka i współautorka ponad 140 publikacji naukowych i wielu publikacji popularyzujących wiedzę ekonomiczną, głównie w zakresie funkcjonowania rynku pracy i jego związków z procesami makroekonomicznymi. Szczególnymi obszarami jej zainteresowań są: bezrobocie, w tym zwłaszcza strukturalne, współzależność edukacji i rynku pracy, instytucjonalne uwarunkowania funkcjonowania rynku pracy, przyczyny zróżnicowania rynku pracy w przekroju terytorialnym i kwalifikacyjnym, źródła różnic w aktywności zawodowej według płci oraz wpływ otwarcia gospodarki na efekty zatrudnieniowe, jak również efektywność polityki ekonomicznej w odniesieniu do rynku pracy i warunkowanej przez ten rynek. W ostatnich latach kierowała lub współkierowała pracami, których efektem były raporty „Analiza sytuacji na wybranych powiatowych rynkach pracy oraz stworzenie metodologii badania lokalnego rynku pracy w Polsce” (MPiPS 2006), „Edukacja dla pracy” (UNDP 2007), „Aktywność zawodowa i edukacyjna a obowiązki rodzinne” (IBnGR 2007), „Dezaktywizacja osób w wieku okołoemerytalnym” (MPiPS 2008), „Czego (nie)uczują polskie szkoły?” (FOR 2008), „Badanie aktywności zawodowej absolwentów” (MPiPS 2008), „Strukturalne i kulturowe uwarunkowania aktywności zawodowej kobiet w Polsce” (Scholar 2009).



# BEZROBOCIE NA MAZOWSZU

## STAN W KOŃCU GRUDNIA 2010 ROKU





**Mazowieckie Obserwatorium  
Rynku Pracy**

BIULETYN Mazowieckiego Obserwatorium Rynku Pracy  
Warszawa 2011