



UNIA EUROPEJSKA



działanie 2.1 „Rozwój umiejętności powiązany z potrzebami regionalnego rynku pracy i możliwości kształcenia ustawicznego w regionie” ZPORR
„Pracodawca - Pracownik, inwestycja w kapitał ludzki” – Projekt współfinansowany przez Unię Europejską oraz budżet państwa

Dr Emilia Jaroszewska

Projekt badawczy „Pracodawca – Pracownik, inwestycja w kapitał ludzki”

Opracowanie nt.
Sytuacja demograficzna, społeczna
i ekonomiczna subregionu ostrołęckiego
w świetle analizy danych zastanych

Projekt realizowany w ramach działania 2.1 ZPORR
„Rozwój umiejętności powiązany z potrzebami regionalnego
rynku pracy i możliwości kształcenia ustawicznego w
regionie”

Warszawa 2008

Spis treści

Wprowadzenie	3
1. Sytuacja demograficzna	4
1.1. Sytuacja demograficzna poszczególnych powiatów	4
1.1.1. Powiat makowski	4
1.1.2. Powiat przasnyski	6
1.1.3. Powiat ostrowski.....	9
1.1.4. Powiat ostrołęcki.....	12
1.1.5. Miasto Ostrołęka	14
1.2. Sytuacja demograficzna subregionu	17
2. Sytuacja ekonomiczna	21
2.1. Sytuacja ekonomiczna poszczególnych powiatów	21
2.1.1. Powiat makowski	21
2.1.2. Powiat przasnyski	22
2.1.3. Powiat ostrowski.....	24
2.1.4. Powiat ostrołęcki.....	26
2.1.5. Miasto Ostrołęka	28
2.2. Sytuacja ekonomiczna subregionu	30
3. Sytuacja społeczna	32
3.1. Sytuacja demograficzna poszczególnych powiatów	32
3.1.1. Powiat makowski	32
3.1.2. Powiat przasnyski	34
3.1.3. Powiat ostrowski.....	36
3.1.4. Powiat ostrołęcki.....	37
3.1.5. Miasto Ostrołęka	39
3.2. Sytuacja społeczna subregionu	41
Wnioski	46

Wprowadzenie

Położenie geograficzne

Subregion ostrołęcki położony jest na północnym wschodzie Mazowsza na granicy województwa mazowieckiego z województwami: podlaskim i warmińsko-mazurskim. Zajmuje obszar 6526 km².

Obszar składa się z 5 powiatów:

1. Powiat makowski: 10 gmin, 1065 km²
2. Powiat przasnyski: 7 gmin, 1215 km²
3. Powiat ostrowski: 10 gmin, 1218 km²
4. Powiat ostrołęcki: 11 gmin, 2099 km², , (największy powiat w w.mazowieckim)
5. Powiat m. Ostrołęka: 29km²,

Ogólna charakterystyka regionu

Największym miastem regionu jest Ostrołęka, która zajmuje pod względem wielkości (liczba mieszkańców) 6 miejsce w województwie mazowieckim i 83 w Polsce. Ostrołęka położona jest 116 km od Warszawy. Rozwój miasta nastąpił po II wojnie światowej. Od lat pięćdziesiątych jest ono znanym ośrodkiem przemysłu papierniczego.

Pozostałe miasta regionu, to dużo mniejsze ośrodki, których rozwój wyhamowała reforma administracyjna w latach siedemdziesiątych. Pomijając Ostrołękę wszystkie pozostałe powiaty są stosunkowo słabo zaludnione i nadal w dużym stopniu zdominowane przez leśnictwo, rolnictwo i przetwórstwo rolno-spożywcze.

Ze względu na walory turystyczne (położenie w obszarze *Zielonych Płuc Polski* : Puszcza Biała, Puszcza Kurpiowska, Lasy Łochowskie, Lasy Miedzyńskie i Lasy Ceranowskie oraz dostęp do wody: starorzeczka, Nadbużański Park Krajobrazowy i dorzecze Narwi) teren ten stanowi turystyczno-rekreacyjne zaplecze stolicy.

Dużym atrakcją subregionu jest działalność związana z kultywowaniem kultury kurpiowskiej (tradycyjne widowiska obrzędowe, zespoły ludowe, zagrody-skanseny, Dni Kultury Kurpiowskiej, konkursy – np.: konkurs na najładniejszą palmę...). Najbardziej znane ośrodki sztuki ludowej to Kadzidło, Myszyniec i Łyse. Istotnym kierunkiem rozwoju regionu staje się więc również agroturystyka oraz rzemiosło artystyczne.

Przez subregion przebiegają ważne drogi krajowe: 53, 57, 60,61 oraz drogi międzynarodowej 8/ E67 (w przyszłości część trasy ekspresowej *Via Baltica*).

1. Sytuacja Demograficzna

1.1. Sytuacja demograficzna poszczególnych powiatów

1.1.1 Powiat Makowski

W powiecie Makowskim mieszka 46 290¹ osób, przy czym na jeden kilometr kwadratowy przypadają 43 osoby. Udział procentowy kobiet i mężczyzn jest bardzo wyrównany i wynosi około 50% (23 110 mężczyźni, 23 180 kobiety).

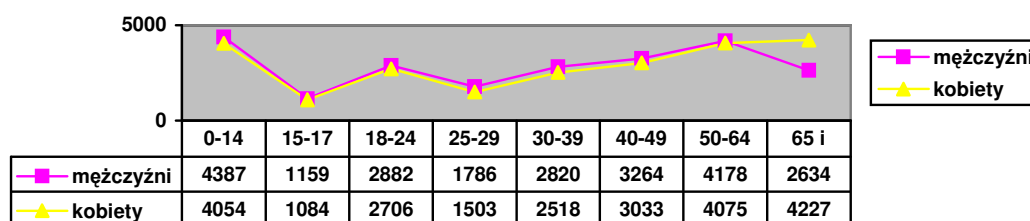
Blisko trzy czwarte ludności powiatu zamieszkuje tereny wiejskie (33 798), mieszkańcy miast zaś stanowią jedynie niewiele więcej niż jedną czwartą populacji (12 492). Zauważyć można przewagę kobiet w miastach, jest jednak ona nieznaczna (2%).

Wiek

Tab.1 Struktura wieku – powiat makowski

Przedziały wiekowe	ogółem	odsetek	mężczyźni	odsetek	kobiety	odsetek
0-14	8441	18,2	4387	18,9	4054	17,4
15-17	2237	4,8	1159	5,0	1084	4,6
18-24	5574	12,0	2882	12,5	2706	11,6
25-29	3289	7,00	1786	7,7	1503	6,4
30-39	5338	11,5	2820	12,2	2518	10,8
40-49	6297	13,6	3264	14,1	3033	13,1
50-64	8253	17,8	4178	18,0	4075	17,5
65 i >	6861	14,8	2634	11,3	4227	18,2

Wykres 1. Struktura wieku kobiet i mężczyzn



¹ Wszystkie dane, które nie zostały inaczej oznaczone, pochodzą z Bazy Danych Regionalnych GUS - 2007

Blisko jedna czwarta mieszkańców powiatu to osoby nieletnie. Mamy tu do czynienia z dwoma grupami: 18% stanowią dzieci do 14 roku życia, zaś 5% to młodzież w wieku 15-17 lat, a więc osoby, które ukończyły już obowiązkową edukację. Osoby te mogą kontynuować naukę bądź też zdecydować się na zatrudnienie.

Kluczowe z punktu widzenia zatrudnienia są jednak grupy wiekowe 18-24 oraz 25-29, gdyż właśnie w tym wieku młodzi absolwenci pojawiają się najczęściej na rynku pracy. W przypadku powiatu Makowskiego odsetek mieszkańców w powyższych grupach wiekowych wynosi odpowiednio 12% oraz 7%

Analiza struktury pozostałych grup osób w wieku produkcyjnym wskazuje na stosunkowo równomierny rozkład, przy czym osoby w wieku 30-39 lat stanowią 11,5%, osoby w wieku 40-49 lat: 13,6%, a osoby od 50 do 64: 18%.

Jedyną znaczącą różnicą w strukturze wieku kobiet i mężczyzn (patrz wykres 1) jest wyraźnie silniejsza reprezentacja kobiet w ostatnim przedziale wiekowym. Różnica ta jest konsekwencją nadumieralnością mężczyzn w starszych rocznikach.

Ludność w wieku produkcyjnym stanowi około 60% populacji powiatu, blisko jedna czwarta (23%) to osoby w wieku przedprodukcyjnym, a 17% osoby w wieku poprodukcyjnym. Wskaźnik obciążenia demograficznego wynosi 66, 3 czyli na 100 osób w wieku produkcyjnym przypada około 66 osób w wieku nieprodukcyjnym.

Przestrzenny i naturalny ruch ludności

Wskaźnik urodzeń żywych na 1000 osób wynosi 11,3, dokładnie taką samą wartość osiąga wskaźnik zgonów. W roku 2007 w powiecie Makowskim przyszło na świat 529 osób (289 chłopców, 240 dziewczynek). Zmarło natomiast 530 osób (319 mężczyzn i 211 kobiet), w związku z czym przyrost naturalny wyniósł -1.

Jednocześnie saldo migracji wyniosło -218 osób (w tym -2 osoby migracje zewnętrzne), przy czym w przypadku kobiet ujemne saldo migracji było dwukrotnie wyższe niż wśród mężczyzn i wyniosło -148 (mężczyźni: -72).

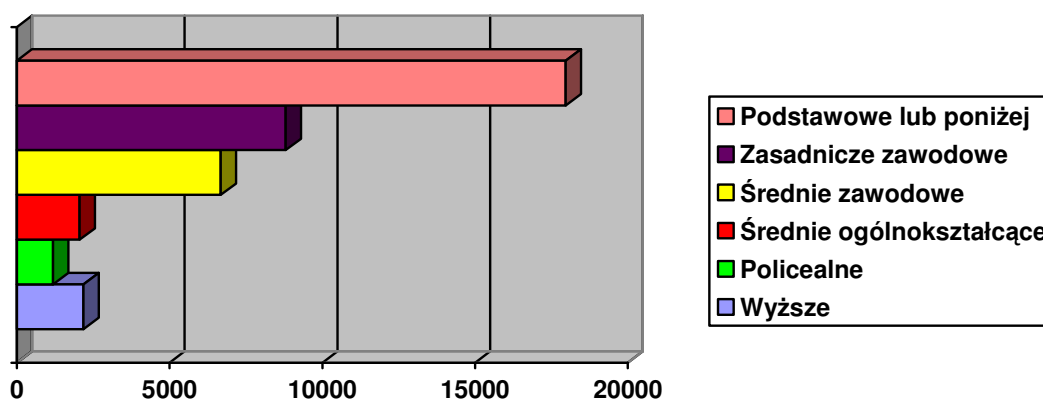
Przyrost rzeczywisty, który jest sumą przyrostu naturalnego i salda migracji, był więc również ujemny i wyniósł – 219 osób.

Wykształcenie

Tab.2 Wykształcenie - powiat makowski

wykształcenie	Liczba osób	Odsetek
Wyższe	2190	5,6
Policealne	1184	3,0
Średnie ogólnokształcące	2061	5,3
Średnie zawodowe	6677	17,1
Zasadnicze zawodowe	8803	22,6
Podstawowe lub poniżej	17972	46,2

Wykres 2. Wykształcenie - powiat makowski



Mniej niż jedna trzecia mieszkańców powiatu makowskiego posiada maturę. W strukturze wykształcenia stosunkowo wysoki (40%) jest zarazem odsetek osób z wykształceniem zawodowym. Niezwykle liczna (ponad 46%) jest grupa osób, które przerwały edukację na poziomie szkoły podstawowej, przy czym część z nich szkoły tej nie ukończyła. Analiza struktury wykształcenia wskazuje więc na bardzo niski poziom wykształcenia mieszkańców powiatu.

1.1.2. Powiat Przasnyski

W powiecie przasnyskim mieszka 52 781 osób, przy czym na jeden kilometr kwadratowy przypadają 43 osoby. Udział procentowy kobiet i mężczyzn jest bardzo wyrównany i wynosi około 50% (26 230 mężczyźni, 26 551 kobiety).

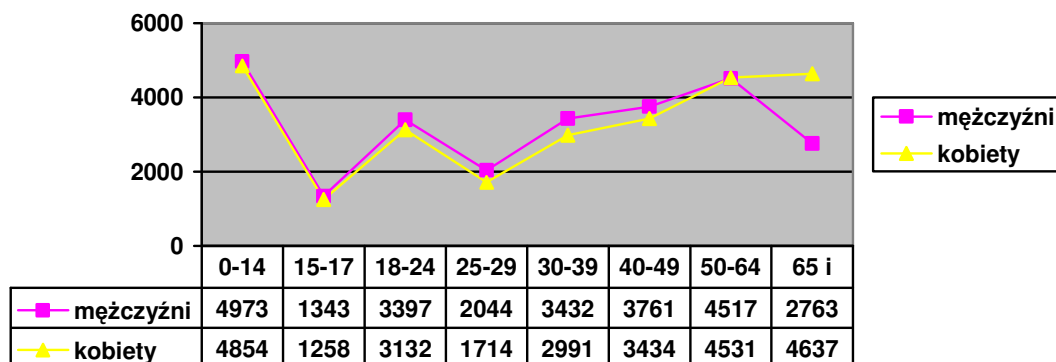
Blisko dwie trzecie ludności powiatu zamieszkuje tereny wiejskie (62% - 32 962), mieszkańcy miast zaś stanowią nieco ponad jedną trzecią populacji (37% - 12 492). Zauważyć można przewagę kobiet w miastach, jest jednak ona nieznaczna (niecałe 3%).

Wiek

Tab.3 Struktura wieku – powiat przasnyski

Przedziały wiekowe	ogółem	odsetek	mężczyźni	odsetek	kobiety	odsetek
0-14	9827	18,6	4973	18,9	4854	18,2
15-17	26,01	4,9	1343	5,1	1258	4,7
18-24	6529	12,3	3397	12,9	3132	11,7
25-29	3758	7,1	2044	7,7	1714	6,4
30-39	5523	10,4	3432	13	2991	11,2
40-49	7195	13,6	3761	14,3	3434	12,9
50-64	9048	17,1	4517	17,2	4531	17,0
65 i >	7400	14	2763	10,5	4637	17,4

Wykres 3. Struktura wieku kobiet i mężczyzn



Blisko jedna czwarta mieszkańców powiatu to osoby nieletnie. Mamy tu do czynienia z dwoma grupami: 18,5% stanowią dzieci do 14 roku życia, zaś 5% to młodzież w wieku 15-17 lat, a więc osoby, które ukończyły już obowiązkową edukację.. Osoby te mogą kontynuować naukę bądź też zdecydować się na zatrudnienie.

Kluczowe z punktu widzenia zatrudnienia są jednak grupy wiekowe 18-24 oraz 25-29, gdyż właśnie w tym wieku młodzi absolwenci pojawiają się najczęściej na rynku pracy. W przypadku powiatu przasnyskiego odsetek mieszkańców w powyższych grupach wiekowych wynosi odpowiednio 12% oraz 7%.

Analiza struktury pozostałych grup osób w wieku produkcyjnym wskazuje na stosunkowo równomierny rozkład, przy czym osoby w wieku 30-39 lat stanowią 10%, osoby w wieku 40-49 lat: 13,6%, a osoby od 50 do 64: 17%.

Wyraźniejszą różnicę w strukturze wieku kobiet i mężczyzn (patrz wykres 3) można zauważyć w grupie najstarszych mieszkańców powiatu, gdzie kobiety są wyraźnie silniej reprezentowane. Różnica ta jest konsekwencją nadumieralnością mężczyzn w starszych rocznikach.

Ludność w wieku produkcyjnym stanowi 60,5% populacji powiatu, blisko jedna czwarta (23,5%) to osoby w wieku przedprodukcyjnym, a 16% osoby w wieku poprodukcyjnym. Wskaźnik obciążenia demograficznego wynosi 65, 4 czyli na 100 osób w wieku produkcyjnym przypada około 65 osób w wieku nieprodukcyjnym

Przestrzenny i naturalny ruch ludności

Wskaźnik urodzeń żywych na 1000 osób wynosił 11,3, dokładnie taką samą wartość osiągnął wskaźnik zgonów. W roku 2007 urodziło się w powiecie 677 dzieci (354 chłopców i 323 dziewczynki). Jednocześnie zmarło 630 osób (371 mężczyzn i 259 kobiet), w związku z czym w powiecie przasnyskim odnotowano nieznacznie dodatni przyrost naturalny, który osiągnął +47 (w przypadku kobiet +64, a mężczyzn -17osób)

Jednocześnie saldo migracji wyniosło -220 osób (+1 osoba migracje zewnętrzne), przy czym w przypadku kobiet ujemne saldo migracji było wyraźnie wyższe niż wśród mężczyzn i osiągnęło -140 (mężczyźni: -80).

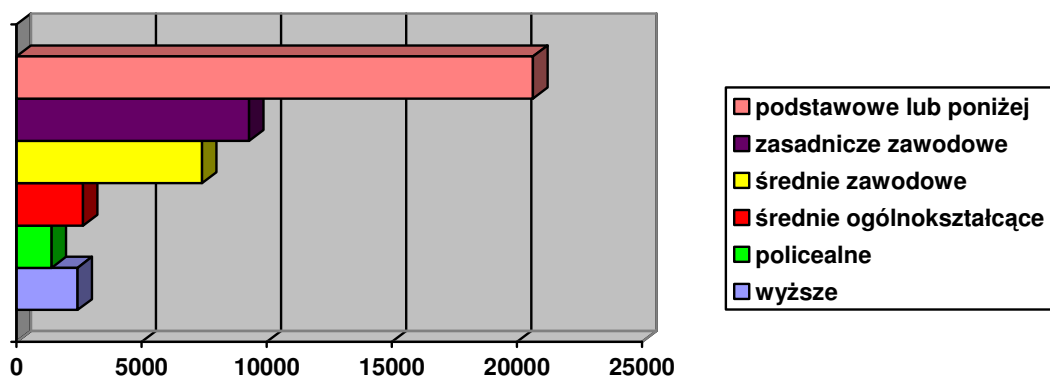
Przyrost rzeczywisty, który jest sumą przyrostu naturalnego i salda migracji, był więc w powiecie przasnyskim ujemny i wyniósł -173 osoby.

Wykształcenie

Tab. 4 Wykształcenie - powiat przasnyski

wykształcenie	Liczba osób	Odsetek
Wyższe	2439	5,5
Policealne	1408	3,2
Średnie ogólnokształcące	2651	6,0
Średnie zawodowe	7410	16,9
Zasadnicze zawodowe	9286	21,1
Podstawowe lub poniżej	20646	47,0

Wykres 4. Wykształcenie - powiat przasnyski



Podobnie jak w powiecie Makowskim blisko połowa (dokładnie 47%) mieszkańców powiatu przasnyskiego przerwała edukację na poziomie szkoły podstawowej (przy czym część z nich szkoły tej nie ukończyła). Bardzo liczna (38%) jest też grupa osób z wykształceniem zawodowym. Mniej niż jedna trzecia populacji posiada maturę. Analiza struktury wykształcenia wskazuje więc na bardzo niski poziom wykształcenia mieszkańców powiatu.

1.1.3 Powiat ostrowski

W powiecie ostrowskim mieszka 74815 osób, przy czym na jeden kilometr kwadratowy przypada 61 osób. Udział procentowy kobiet i mężczyzn jest bardzo wyrównany i wynosi około 50% (37017 mężczyźni, 37798 kobiety).

Blisko dwie trzecie ludności powiatu zamieszkuje tereny wiejskie (50326), mieszkańcy miast zaś stanowią zaledwie jedną trzecią populacji (24489). Zauważyć można przewagę kobiet w miastach, jest jednak ona nieznaczna (wynosi jedynie 2%).

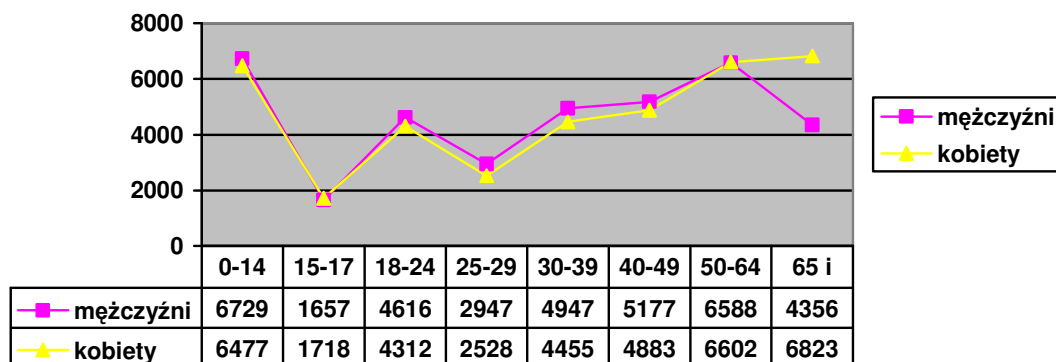
Wiek

Ludność w wieku produkcyjnym stanowi 61% populacji powiatu, z czego blisko jedna czwarta (22%) to osoby w wieku przedprodukcyjnym, a 17% osoby w wieku poprodukcyjnym. Wskaźnik obciążenia demograficznego wynosi 64, 8. Co oznacza, że w powiecie ostrowskim na 100 osób w wieku produkcyjnym przypada prawie 65 osób w wieku nieprodukcyjnym

Tab.5 Struktura wieku – powiat ostrowski

Przedziały wiekowe	ogółem	odsetek	mężczyźni	odsetek	kobiety	odsetek
0-14	13206	17,6	6729	18,1	6477	17,1
15-17	3422	4,5	1657	4,4	1718	4,5
18-24	8881	11,8	4616	12,4	4312	11,4
25-29	5475	7,3	2947	7,9	2528	6,6
30-39	9402	12,5	4947	13,3	4455	11,7
40-49	10060	13,4	5177	13,9	4883	11,7
50-64	13190	17,6	6588	17,7	6602	17,4
65 i powyżej	11179	14,9	4356	11,7	6823	18,0

Wykres 5. Struktura wieku kobiet i mężczyzn



Blisko jedna czwarta mieszkańców powiatu to osoby nieletnie. Mamy tu do czynienia z dwoma grupami: 17,6% stanowią dzieci do 14 roku życia, zaś 4,5% to młodzież w wieku 15-17 lat, a więc osoby, które ukończyły już obowiązkową edukację. Osoby te mogą kontynuować naukę bądź też zdecydować się na zatrudnienie. Kluczowe z punktu widzenia zatrudnienia są jednak grupy wiekowe 18-24 oraz 25-29, gdyż właśnie w tym wieku młodzi absolwenci pojawiają się najczęściej na rynku pracy. W przypadku powiatu ostrowskiego odsetek mieszkańców w powyższych grupach wiekowych wynosi odpowiednio 11,8% oraz 7,3%. Analiza struktury pozostałych grup osób w wieku produkcyjnym wskazuje na stosunkowo równomierny rozkład, przy czym osoby w wieku 30-39 lat stanowią 12,5%, osoby w wieku 40-49 lat: 13,4%, a osoby od 50 do 64: 17,6%.

Wyraźną różnicę w strukturze wieku kobiet i mężczyzn (patrz wykres 5) można zauważyć w jedynie w grupie najstarszych mieszkańców powiatu, gdzie kobiety są wyraźnie silniej reprezentowane.

Przestrzenny i naturalny ruch ludności

Wskaźnik urodzeń żywych na 1000 osób wyniósł 11,1, wskaźnik zgonów natomiast 10,7. W roku 2007 urodziło się w powiecie ostrowskim 837 dzieci (446 chłopców i 391 dziewczynki). Jednocześnie zmarły 803 osoby (452 mężczyzn i 350 kobiet), w związku z czym odnotowano nieznacznie dodatni przyrost naturalny, który osiągnął +34 (w przypadku kobiet +40, a mężczyzn -6osób)

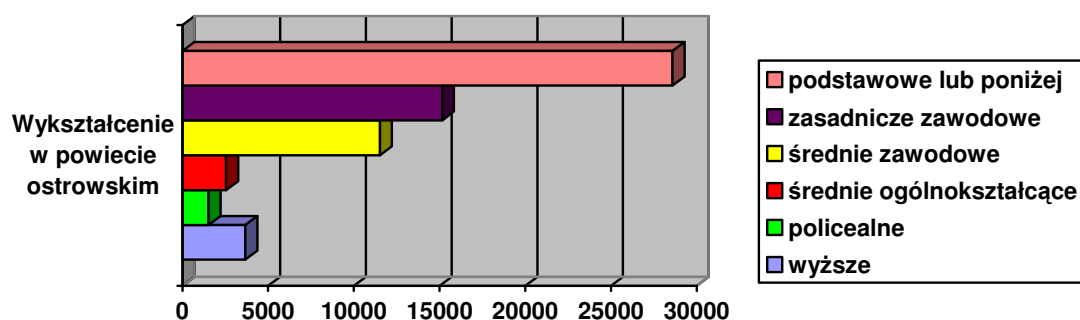
Jednocześnie saldo migracji wyniosło -286 osób (-18 osób migracje zewnętrzne), przy czym w przypadku kobiet ujemne saldo migracji było wyższe niż wśród mężczyzn i osiągnęło -155 (mężczyźni: -131). Przyrost rzeczywisty, który jest sumą przyrostu naturalnego i salda migracji, był więc w powiecie ostrowskim ujemny i wyniósł -252 osoby.

Wykształcenie

Tab. 6 Wykształcenie w powiecie ostrowskim

wykształcenie	Liczba osób	Odsetek w %
Wyższe	3672	5,8
Policealne	1531	2,4
Średnie ogólnokształcące	2543	4,0
Średnie zawodowe	11516	13,2
Zasadnicze zawodowe	15148	24,0
Podstawowe lub poniżej	28594	45,3

Wykres 6. Wykształcenie - powiat ostrowski



Blisko połowa mieszkańców powiatu ostrowskiego (45%) przerwała edukację na poziomie szkoły podstawowej (przy czym część z nich szkoły tej nie ukończyła). Stosunkowo liczna jest też grupa osób z wykształceniem zawodowym (37%). Zaledwie jedna czwarta populacji posiada maturę. Analiza struktury wykształcenia wskazuje więc na bardzo niski poziom wykształcenia mieszkańców powiatu.

1.1.4 Powiat ostrołęcki

W powiecie ostrołęckim mieszka 83926 osób, przy czym na jeden kilometr kwadratowy przypada 40 osób. Udział procentowy kobiet i mężczyzn jest bardzo wyrównany i wynosi około 50% (23 110 mężczyźni, 23 180 kobiety).

Prawie cała ludność powiatu zamieszkuje tereny wiejskie (80896), mieszkańcy miast zaś stanowią jedynie niecałe 4% populacji (3017).

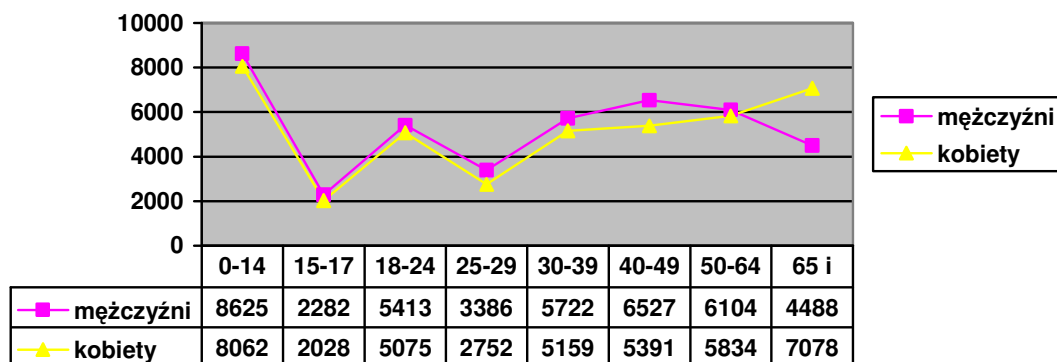
Wiek

Ludność w wieku produkcyjnym stanowi około 59,5% populacji powiatu, blisko jedna czwarta to osoby w wieku przedprodukcyjnym, a 15,5% osoby w wieku poprodukcyjnym. Wskaźnik obciążenia demograficznego wynosi 68, 1 czyli na 100 osób w wieku produkcyjnym przypada około 68 osób w wieku nieprodukcyjnym

Tab.7 Struktura wieku – powiat ostrołęcki

Przedziały wiekowe	ogółem	odsetek	mężczyźni	odsetek	kobiety	odsetek
0-14	16689	19,8	8625	20,2	8062	19,4
15-17	4310	5,1	2282	5,3	2028	4,9
18-24	10488	12,4	5413	12,7	5075	12,2
25-29	6138	7,3	3386	7,9	2752	6,6
30-39	10881	12,9	5722	13,4	5159	12,4
40-49	11918	14,2	6527	15,3	5391	13,0
50-64	11938	14,2	6104	14,3	5834	14,1
65 i powyżej	11566	13,7	4488	10,5	7078	17,1

Wykres 7. Struktura wieku kobiet i mężczyzn



Jedna czwarta mieszkańców powiatu to osoby nieletnie. Mamy tu do czynienia z dwoma grupami: 19,8% stanowią dzieci do 14 roku życia, zaś 5,1% to młodzież w wieku 15-17 lat, a więc osoby, które ukończyły już obowiązkową edukację. Osoby te mogą kontynuować naukę bądź też zdecydować się na zatrudnienie. Kluczowe z punktu widzenia zatrudnienia są jednak grupy wiekowe 18-24 oraz 25-29, gdyż właśnie w tym wieku młodzi absolwenci pojawiają się najczęściej na rynku pracy. W przypadku powiatu przasnyskiego odsetek mieszkańców w powyższych grupach wiekowych wynosi odpowiednio 12,4% oraz 7,3%. Analiza struktury pozostałych grup osób w wieku produkcyjnym wskazuje na bardzo równomierny rozkład, przy czym osoby w wieku 30-39 lat stanowią 12,9%, a osoby w wieku 40-49 lat podobnie jak osoby od 50 do 64: 14,2%. Liczebność tej ostatniej grupy jest w powiecie ostrołęckim zaskakująco niska.

Różnicę w strukturze wieku kobiet i mężczyzn (patrz wykres 7) można zauważyć w przedziale wiekowym 40-49 i 25-29, w którym mężczyzn jest wyraźnie więcej niż kobiet oraz w grupie najstarszych mieszkańców powiatu, gdzie dominują kobiety.

Przestrzenny i naturalny ruch ludności

Wskaźnik urodzeń żywych na 1000 osób wyniósł 11,4 wskaźnik zgonów zaś 10. W roku 2007 urodziło się w powiecie 968 dzieci (490 chłopców i 478 dziewczynki). Jednocześnie zmarło 845 osób (477 mężczyzn i 368 kobiet). W powiecie ostrołęckim odnotowano więc dodatni przyrost naturalny + 123 (kobiety 110, mężczyźni 13)

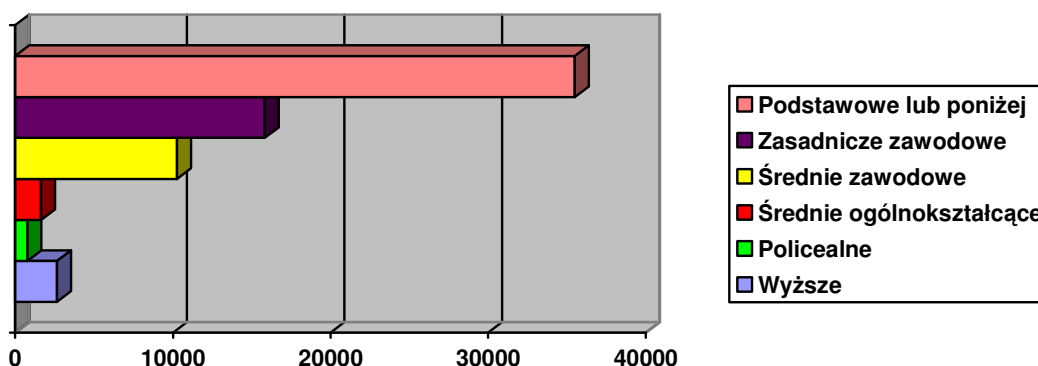
Jednocześnie saldo migracji wyniosło -69 osób (+1 osoba migracje zewnętrzne), przy czym w przypadku mężczyzn ujemne saldo migracji było wyższe niż wśród kobiet i osiągnęło poziom -48 (kobiety: -21). Przyrost rzeczywisty, który jest sumą przyrostu naturalnego i salda migracji, był więc w powiecie ostrołęckim dodatni i wyniósł +41 osób.

Wykształcenie

Tab.8 Wykształcenie - powiat ostrołęcki

wykształcenie	Liczba osób	Odsetek
Wyższe	2650	3,9
Policealne	768	1,1
Średnie ogólnokształcące	1635	2,4
Średnie zawodowe	10254	15,3
Zasadnicze zawodowe	15829	23,7
Podstawowe lub poniżej	35497	53,2

Wykres 8. Wykształcenie - powiat ostrołęcki



Ponad połowa (53%) a mieszkańców powiatu ostrołęckiego przerwała edukację na poziomie szkoły podstawowej (przy czym część z nich szkoły tej nie ukończyła). Stosunkowo liczna jest też grupa osób z wykształceniem zawodowym (39%). Mniej niż jedna czwarta populacji posiada maturę. Analiza struktury wykształcenia wskazuje więc na bardzo niski poziom wykształcenia mieszkańców powiatu.

1.1.5. Powiat miasta Ostrołęka

W powiecie miasta Ostrołęka mieszka 54 109 osób, przy czym na jeden kilometr kwadratowy przypada 1890 osób, gęstość zaludnienia jest tu więc znacznie większa niż w pozostałych powiatach subregionu. Udział procentowy kobiet jest nieznacznie wyższy i wynosi 41,7% (26 083 mężczyźni, 28 026 kobiety).

Ludność w wieku produkcyjnym stanowi ponad dwie trzecie 67,7% populacji powiatu, osoby w wieku przedprodukcyjnym 20,6%, a osoby w wieku poprodukcyjnym 11,7%. Wskaźnik obciążenia demograficznego jest więc w Ostrołęce znacznie niższy niż w

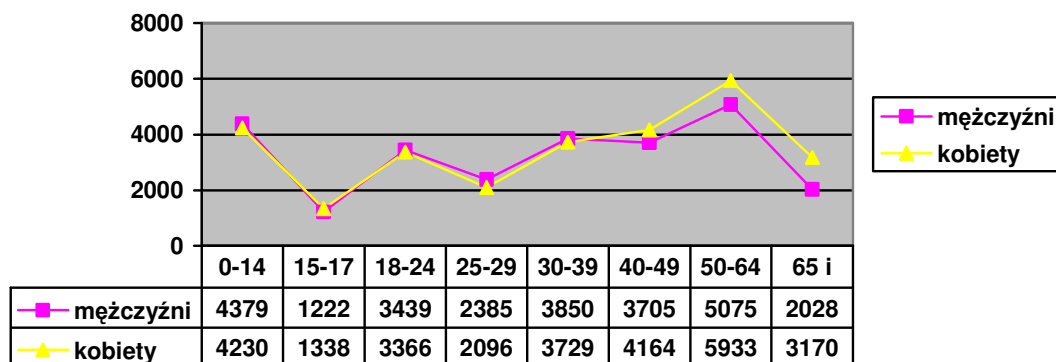
pozostałych powiatach subregionu i wynosi zaledwie 47,8 czyli na 100 osób w wieku produkcyjnym przypada około 48 osób w wieku nieprodukcyjnym.

Wiek

Tab.9 Struktura wieku – powiat miasta Ostrołęka

Przedziały wiekowe	ogółem	odsetek	mężczyźni	odsetek	kobiety	odsetek
0-14	8609	15,9	4379	16,7	4230	15,0
15-17	2560	4,7	1222	4,6	1338	4,7
18-24	6805	12,5	3439	13,1	3366	12,0
25-29	4481	8,2	2385	9,1	2096	7,4
30-39	7579	14,0	3850	14,7	3729	13,3
40-49	7869	14,5	3705	14,2	4164	14,8
50-64	1108	20,3	5075	19,4	5933	21,1
65 i > 65	5198	9,6	2028	7,7	3170	11,3

Wykres 9. Struktura wieku kobiet i mężczyzn



Około dwudziestu procent mieszkańców powiatu to osoby nieletnie. Mamy tu do czynienia z dwoma grupami: blisko 16% stanowią dzieci do 14 roku życia, zaś blisko 5% to młodzież w wieku 15-17 lat, a więc osoby, które ukończyły już obowiązkową edukację.. Osoby te mogą kontynuować naukę bądź też zdecydować się na zatrudnienie.

Kluczowe z punktu widzenia zatrudnienia są jednak grupy wiekowe 18-24 oraz 25-29, gdyż właśnie w tym wieku młodzi absolwenci pojawiają się najczęściej na rynku pracy. W Ostrołęce odsetek mieszkańców w tych grupach wynosił odpowiednio 12,5% oraz 7,4%.

Analiza struktury pozostałych grup osób w wieku produkcyjnym wskazuje na stosunkowo równomierny rozkład, przy czym osoby w wieku 30-39 lat stanowią 14%, osoby w wieku 40-49 lat: 14,5%, a osoby od 50 do 64: 20,3%. Charakterystyczny dla Ostrołęki miasta był szczególnie niski odsetek osób, które przekroczyły 65 rok życia, wynosił on niecałe 10%. Porównując strukturę wieku kobiet i mężczyzn (patrz wykres 9) podobnie jak w innych powiatach zauważyć można przewagę kobiet w najstarszej grupie wiekowej.

Naturalny i przestrzenny ruch ludności

Wskaźnik urodzeń żywych na 1000 osób wyniósł 10,7 wskaźnik zgonów zaś 6,9. W roku 2007 urodziło się w Ostrołęce 579 dzieci (298 chłopców i 281 dziewczynki). Jednocześnie zmarło 375 osób (216 mężczyzn i 159 kobiet), w powiecie odnotowano więc dodatni przyrost naturalny: +204 osoby (kobiety +122, mężczyźni +82)

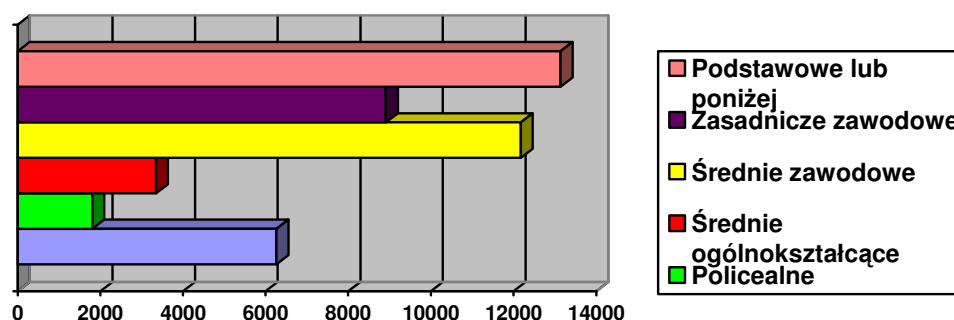
Jednocześnie saldo migracji wyniosło -336 osób (w tym -11 osób migracje zewnętrzne), przy czym w przypadku kobiet ujemne saldo migracji było wyższe niż wśród mężczyzn i osiągnęło -196 (mężczyźni: -140). Mimo dodatniego przyrostu naturalnego, przyrost rzeczywisty był więc ujemny i wyniósł -132 osoby.

Wykształcenie

Tab.10 Wykształcenie - miasto Ostrołęka

wykształcenie	Liczba osób	Odsetek
Wyższe	6261	13,7
Policealne	1802	3,9
Średnie ogólnokształcące	3347	7,3
Średnie zawodowe	12 174	26,7
Zasadnicze zawodowe	8911	19,6
Podstawowe lub poniżej	13141	28,8

Wykres 10. Wykształcenie – miasto Ostrołęka



1

Połowa mieszkańców Ostrołęki posiada maturę. W strukturze wykształcenia bardzo wysoki (46%) jest zarazem odsetek osób z wykształceniem zawodowym, przy czym jedynie w tym powiecie wykształcenie zawodowe średnie występuje częściej niż zawodowe zasadnicze. Mniej liczna (około 29%) niż w pozostałych częściach subregionu jest w Ostrołęce grupa osób, które przerwały edukację na poziomie szkoły podstawowej. Analiza struktury wykształcenia wskazuje więc na nieco wyższy poziom wykształcenia mieszkańców Ostrołęki niż mieszkańców pozostałych powiatów badanego obszaru.

1.2. Sytuacja demograficzna subregionu

W subregionie ostrołęckim mieszka 311 921 osób, przy czym na jeden kilometr kwadratowy przypada 47,8 osób, przy czym najwyższą gęstość zaludnienia ma stolica powiatu (1890), dość duża gęstość zaludnienia (61 os/km²) jest też w powiecie ostrowskim, pozostałe powiaty są raczej słabo zaludnione (40-43 os/km²).

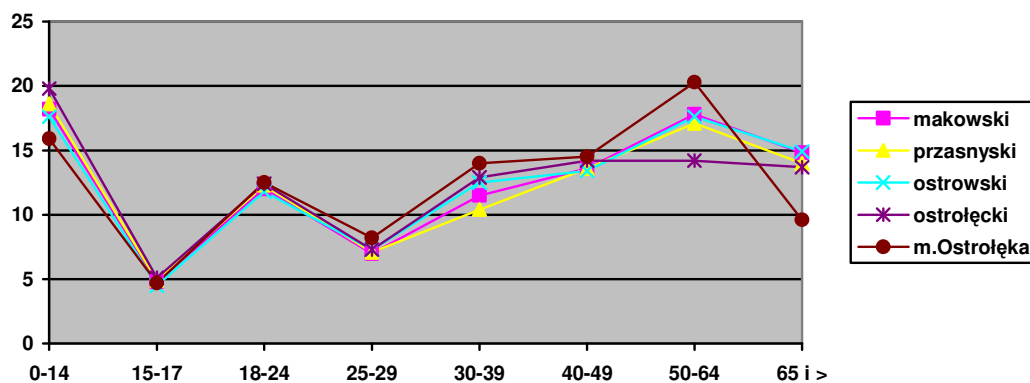
W większości powiatów grupy kobiet i mężczyzn mają zbliżoną liczebność, jedynie w samej Ostrołęce udział procentowy kobiet jest wyraźnie wyższy i wynosi 58,3%.

Wiek

Wskaźnik obciążenia demograficznego oscyluje w większości powiatów subregionu na poziomie 65-68, co oznacza, że na 100 osób w wieku produkcyjnym przypada w większości powiatów 65-68 osób w wieku nieprodukcyjnym. Jedynie w Ostrołęce wskaźnik ten był zdecydowanie korzystniejszy niż w pozostałych powiatach regionu i wynosił 47,8.

Jest to konsekwencja różnic w strukturze wieku poszczególnych powiatów

Wykres 11. Struktura wieku w subregionie – porównanie powiatów

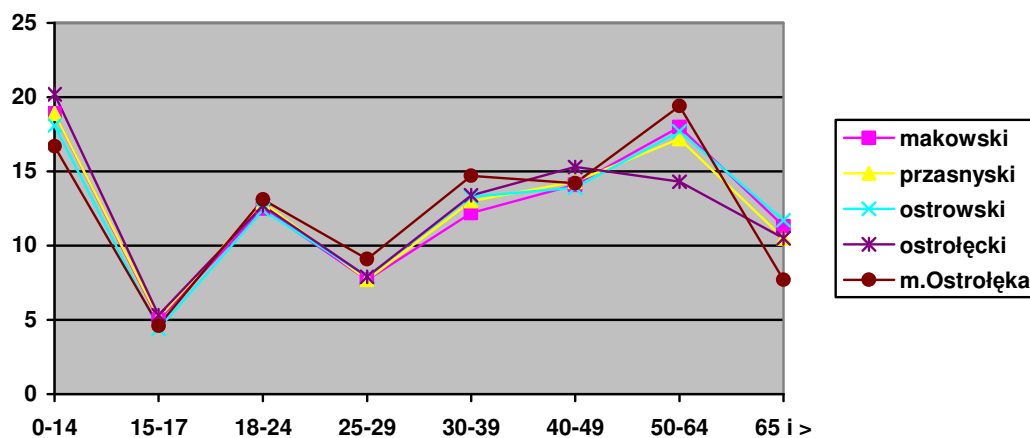


Jak widać na wykresie 11 w Ostrołęce odsetek osób najstarszych (powyżej 65 roku życia) jest dużo mniejszy niż w pozostałych częściach subregionu, wyższy jest natomiast odsetek osób w wieku produkcyjnym – przede wszystkim w przedziałach: 30-39 oraz 50-64.

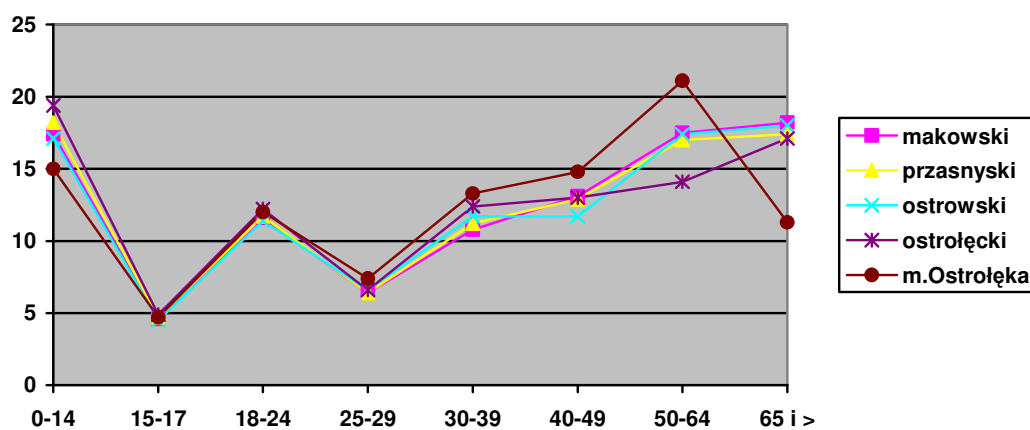
Zestawiając strukturę wieku w poszczególnych powiatach zauważyć można dużą przewagę liczebną osób w przedziale wiekowym 50-64 w Ostrołęce w stosunku do innych powiatów. Jednocześnie można dostrzec szczególnie małą liczebność tej grupy wiekowej w sąsiednim powiecie ostrołęckim (szczególnie duża różnica w przypadku kobiet).

Można przypuścić, że różnice te są konsekwencją migracji zarobkowych między powiatami w okresie PRL-u (prawdopodobnie zapotrzebowanie na siłę roboczą w związku z rozwojem stworzonego w Ostrołęce w latach 50' przemysłu celulozowo-papierniczego)

Wykres 12. Struktura wieku mężczyzn w subregionie – porównanie powiatów



Wykres 13. Struktura wieku kobiet w subregionie – porównanie powiatów



Wskaźnik obciążenia demograficznego najniższy jest w Ostrołęce i wynosi 47,8 - czyli na 100 osób w wieku produkcyjnym przypada około 48 osób w wieku nieprodukcyjnym.. W pozostałych powiatach jest on znacznie wyższy i oscyluje na poziomie 65-68.

Naturalny i przestrzenny ruch ludności

W większości powiatów odnotowano dodatni przyrost naturalny (jedynie w powiecie makowskim był zbliżony do zera: -1). Najwyższy przyrost naturalny miała stolica subregionu Ostrołęka: +204. Jednocześnie saldo migracji było we wszystkich powiatach ujemne, przy czym najbardziej niekorzystne saldo odnotowano w Ostrołęce, relatywnie najmniej niekorzystne w powiecie ostrołęckim. Mimo dodatniego przyrostu naturalnego, przyrost rzeczywisty był więc w większości powiatów ujemny, przy czym najmniejszy przyrost rzeczywisty stwierdzono w powiecie ostrowskim. Dodatni przyrost rzeczywisty odnotowano jedynie w powiecie ostrołęckim.

Tabela 11. – Naturalny i przestrzenny ruch ludności – zestawienie powiatów

	makowski	przasnyski	ostrowski	ostrołęcki	m. Ostrołęka
Przyrost naturalny	-1	+47	+34	+123	+204
Saldo migracji	- 218	- 220	- 286	- 69	- 336
Przyrost rzeczywisty	- 219	-173	- 252	+ 41	- 132

Zastanawiająca wydaje się duża skala emigracji z Ostrołęki oraz stosunkowo korzystne saldo migracji powiatu ostrołęckiego. Analizując powyższe dane należy zadać sobie pytanie, czy miał miejsce odpływ ludności z Ostrołęki do sąsiedniego powiatu. Dane statystyczne nie udzielają niestety odpowiedzi na pytanie o kierunek i cel tych migracji.

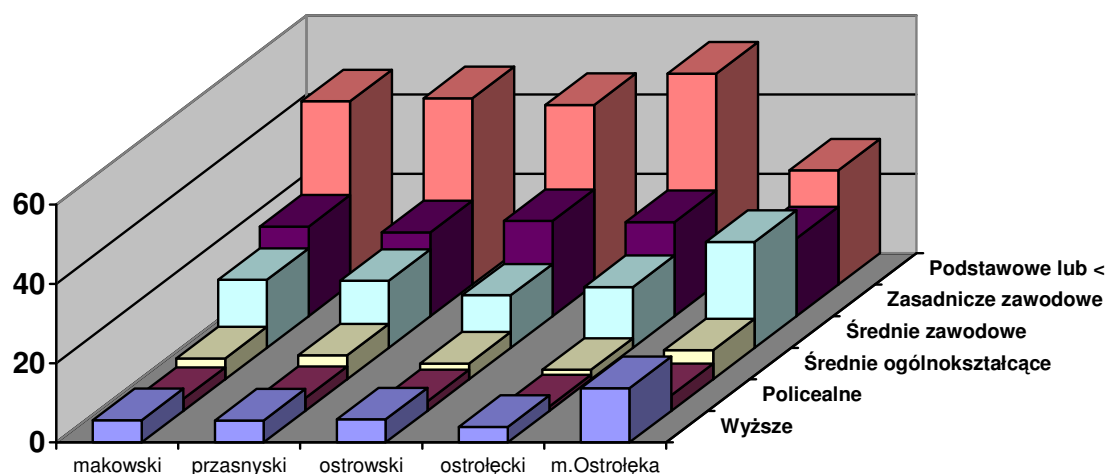
Wykształcenie

Analiza struktury wykształcenia wskazuje więc na relatywnie niski poziom wykształcenia mieszkańców powiatu. Do rzadkości należy nie tylko wykształcenie wyższe, ale również wykształcenie policealne i średnie ogólnokształcące. Niecała jedna trzecia mieszkańców regionu ma maturę. Duży jest odsetek osób z wykształceniem zawodowym (średnim i zasadniczym) – przeszło 40% Dominują natomiast osoby, które uzyskały jedynie wykształcenie podstawowe lub szkoły podstawowej nie ukończyły.

Tab.12 Wykształcenie – subregion

	Wyższe	Policealne	Średnie ogólnokształcące	Średnie zawodowe	Zasadnicze	Podstawowe lub poniżej
Odsetek	6,6	2,6	4,7	18,7	22,5	44,9

Wykres 14. Wykształcenie – zestawienie powiatów



Na zestawieniu poszczególnych powiatów widać, że struktura wykształcenia w czterech powiatach regionu jest bardzo zbliżona. Na tle subregionu odróżnia się jedynie Ostrołęka, w której odsetek osób najslabiej wykształconych jest zdecydowanie niższy niż w pozostałych częściach badanego obszaru (28,8%), wyraźnie wyższy jest tam natomiast odsetek osób z wykształceniem średnim zawodowym (26,7%) oraz wyższym (13,7%).

2. Sytuacja ekonomiczna

2.1. Sytuacja ekonomiczna powiatów

2.1.1. Powiat makowski

Powiat makowski ma zdecydowanie rolniczy charakter. Ze względu na swoją specyfikę stara się więc przede wszystkim przyciągnąć inwestorów zainteresowanych przetwórstwem rolno-spożywczym.²

Dochody

Przeciętne wynagrodzenie brutto w roku 2007 wyniosło w powiecie makowskim 2136,62 zł, co stanowiło 74,5% średniej krajowej

Bezrobocie

W roku 2007 w powiecie makowskim pracowało 4688 osób, z czego blisko dwie trzecie (65,4%) pracowało w rolnictwie, 26,7% w usługach, a jedynie 7,8% w przemyśle.

Jednocześnie bezrobotne było 4217 osób, co oznacza, że wskaźnik bezrobocia wyniósł w 21% (wrzesień 2008-18,3%). Jedynie 12,2% miało prawo do zasiłku. Zdecydowaną większość bezrobotnych stanowiły osoby gorzej wykształcone (62,2). Nieznacznie przeważali mężczyźni (52,6 %) stosunkowo wysoki był również odsetek ludzi młodych, gdyż osoby do 34 roku życia stanowiły 54,7% bezrobotnych.

Podmioty gospodarcze

Na terenie powiatu makowskiego działa 3686 podmiotów gospodarczych, z czego 95,5% stanowią podmioty prywatne. Jedna trzecia firm działa w obszarze handlu i naprawy pojazdów (sekcja G), duży odsetek podmiotów gospodarczych przypada również na sekcje: F(budownictwo 11,4%), D (przemysł przetwórczy 9,8%) oraz A (rolnictwo, leśnictwo i łowiectwo 8,9%),

Działające w powiecie podmioty gospodarcze mają zazwyczaj (96,5%) nie więcej niż 9 pracowników. Podmioty zatrudniające 10-49 osób stanowią zaledwie 3%, a podmioty zatrudniające 50-249 osób zaledwie 0,5%. W powiecie działa jedynie jeden podmiot gospodarczy, w którym liczba pracowników mieści się w przedziale 250 do 999. Można więc mówić o wyraźnej dominacji małych firm.

² Na podstawie informacji zamieszczonych na internetowej stronie powiatu.

Tab. 13 – struktura podmiotów gospodarczych w powiecie makowskim

Dział gospodarki	Liczba podmiotów gospodarczych	Odsetek w procentach
Ogółem	3686	100
Sektor publiczny	168	4,5
Sektor prywatny	3518	95,5
A - rolnictwo, łowiectwo, leśnictwo	330	8,9
C –górnictwo	2	0
D – przetwórstwo przemysłowe	363	9,8
F – budownictwo	421	11,4
G – handel hurt, naprawa pojazd	1234	33,4
H – hotele i restauracje	82	2,2
I – transport, magazyn, łączność	268	7,2
J – pośrednictwo finansowe	95	2,3
K – nieruchomości, usługi związane z prowadz. dział. gosp.	292	7,6
L – adm publ, ubezpieczenia	93	2,5
M – edukacja	111	3,0
N – ochrona zdrowia, pomoc społeczna	153	4,2
O – dział usługowa: komunalna, społeczna, indywidualna	230	6,2

Największe działające w powiecie firmy to: Dossche – zakład należący do koncernu produkującego pasze, MGT Bolt – producent części motoryzacyjnych, Spółdzielnia Zaopatrzenia i Zbytu oraz zakład należący do koncernu Dr Oetker

W roku 2007 wyrejestrowano 162 podmioty gospodarcze, a zarejestrowano 292 bilans jest więc dodatni. Zarówno wyrejestrowywane jak i nowo rejestrowane podmioty należały przede wszystkim do trzech sekcji: G, F, D i K.

2.2. Powiat przasnyski

W ostatnich latach w powiecie podjęto działania mające sprzyjać rozwojowi przedsiębiorczości. W ramach tych działań zmodernizowano 220 km dróg powiatowych, pozyskano 35 mln zł z Unii Europejskiej, zwiększono wydatki majątkowe³. W roku 2006 produkcja sprzedana przemysłu osiągnęła 581,3 mln zł⁴.

³ w przeliczeniu na jednego mieszkańca (2 miejsce w Polsce)

⁴ Na podstawie informacji zamieszczonych na internetowej stronie powiatu. W porównaniu z innymi powiatami strona ta zawiera bardzo niewiele informacji z zakresu ekonomii i gospodarki.

Dochody

Przeciętne wynagrodzenie brutto w roku 2007 wyniosło w powiecie przasnyskim 2311,81 zł, co stanowiło 80,7% średniej krajowej

Bezrobocie

W roku 2007 w powiecie przasnyskim pracowało 14 476 osób, z czego przeszło połowa (54,8%) pracowała w rolnictwie, 28,9% w usługach, a 16,2% w przemyśle

Jednocześnie bezrobotne było 3064 osób, co oznacza, że wskaźnik bezrobocia wyniósł 15,2% (wrzesień 2008 - 11,5%). Jedynie 3,5 % miało prawo do zasiłku. Zdecydowaną większość bezrobotnych stanowiły osoby gorzej wykształcone (64%). Nieznacznie też przeważały kobiety (59%) oraz osoby do 34 roku życia (54,6%).

Podmioty gospodarcze

Tab. 14 – struktura podmiotów gospodarczych w powiecie przasnyskim

Dział gospodarki	Liczba podmiotów gospodarczych	Odsetek w procentach
Ogółem	3511	100
Sektor publiczny	175	4,9
Sektor prywatny	3336	95,1
A - rolnictwo, łowiectwo leśnictwo	464	13,2
B – rybactwo	1	0
C –górnictwo	1	0
D –przemysł przetwórczy	269	7,6
E – energia, gaz, woda	3	0
F – budownictwo	341	9,7
G – handel hurt, naprawa pojazd	1128	32,1
H – hotele i restauracje	71	2,0
I – transport, magazyn, łączność	274	7,8
J – pośrednictwo finansowe	102	2,9
K – nieruchomości, usługi związane z prowadz. dział. gosp.	298	8,4
L – administracja publiczna, ubezpieczenia	74	2,1
M – edukacja	156	4,4
N – ochrona zdrowia, pomoc społeczna	119	3,3
O – dział usługowa: komunalna, społeczna, indywidualna	210	5,9

Na terenie powiatu przasnyskiego działa 3511 podmiotów gospodarczych, z czego 95,1% stanowią podmioty prywatne. Blisko jedna trzecia firm działa w obszarze handlu i naprawy pojazdów (sekcja G), duży odsetek podmiotów gospodarczych przypada również na sekcje: A (rolnictwo, leśnictwo, łowiectwo 13,2%) oraz F (budownictwo 9,7%).

Działające w powiecie podmioty gospodarcze mają zazwyczaj (95,7%) nie więcej niż 9 pracowników. Podmioty zatrudniające 10-49 osób stanowią zaledwie 3,7%, a podmioty zatrudniające 50-249 osób zaledwie 0,4%. Jednocześnie w powiecie działają cztery podmioty gospodarcze, w których liczba pracowników mieści się w przedziale 250 do 999. Choć więc można zauważyć przewagę małych firm, nie można pomijać roli wspomnianych czterech dużych podmiotów.

Największe przedsiębiorstwa w powiecie przasnyskim to: ABB – sprzęt elektrotechniczny, Kros – rowery (firma ma filie w Rosji i Niemczech) oraz BEL Polska i Spółdzielnia Mleczarska Mazowsze – sery. Na terenie powiatu działa również 6 spółek handlowych z udziałem kapitału zagranicznego oraz 37 spółdzielni⁵.

W roku 2007 wyrejestrowano 178 podmioty gospodarcze, a zarejestrowano 249 bilans jest więc dodatni. Wyrejestrowywane podmioty należały głównie do sekcji G i K, nowo rejestrowane podmioty należały głównie do trzech sekcji: G i F.

2.3. Powiat ostrowski

Największym ośrodkiem przemysłowym powiatu (60% potencjału przemysłowego) jest Ostrów Mazowiecka, na drugim miejscu znajduje się Małkinia. Podobnie jak pozostałe powiaty subregionu powiat ostrowski jest jednak obszarem zdominowanym przez rolnictwo⁶.

Dochody

Przeciętne wynagrodzenie brutto w roku 2007 wyniosło w powiecie ostrowskim 2280,67 zł, co stanowiło 79,6% średniej krajowej.

Bezrobocie

W roku 2007 w powiecie makowskim zatrudnionych było 10082 osób, z czego przeszło połowa (53,7%) pracowała w rolnictwie, 26,9% w usługach, a jedynie 19,3% w przemyśle

Jednocześnie bezrobotne było 4573 osób, co oznacza, że wskaźnik bezrobocia wyniósł w 14,8% (13,4% - wrzesień 2008). Jedynie 7,2% miało prawo do zasiłku. Zdecydowaną

⁵ Na podstawie informacji zamieszczonych na internetowej stronie powiatu.

⁶ Na podstawie informacji zamieszczonych na internetowej stronie powiatu.

większość bezrobotnych stanowiły osoby gorzej wykształcone (60,1%). Nieznacznie przeważały kobiety (52,3%), stosunkowo wysoki był również odsetek ludzi młodych, gdyż osoby do 34 roku życia stanowiły 53,6% bezrobotnych.

Podmioty gospodarcze

Tab. 15 – struktura podmiotów gospodarczych w powiecie ostrowskim

Dział gospodarki	Liczba podmiotów gospodarczych	Odsetek w procentach
Ogółem	6011	100
Sektor publiczny	207	3,4
Sektor prywatny	5804	96,5
A - rolnictwo, łowiectwo, leśnictwo	433	7,2
C –górnictwo	2	0
D – przetwórstwo przemysłowe	526	8,7
E – energia e., gaz woda	7	0
F – budownictwo	787	13,0
G – handel hurt, naprawa pojazd	2043	33,9
H – hotele i restauracje	133	2,2
I – transport, magazyn, łączność	549	9,1
J – pośrednictwo finansowe	140	2,3
K – nieruchomości, usługi związane z prowadz. dział. gosp.	540	8,9
L – administracja publiczna, ubezpieczenia	118	1,9
M – edukacja	176	2,9
N – ochrona zdrowia, pomoc społeczna	228	3,7
O – dział usługowa: komunalna, społeczna, indywidualna	329	5,4

Na terenie powiatu ostrowskiego działa 6011 podmiotów gospodarczych, z czego 96,5% stanowią podmioty prywatne. Jedna trzecia firm działa w obszarze handlu i napraw pojazdów (sekcja G), duży odsetek podmiotów gospodarczych przypada również na sekcje: F (budownictwo 13%), I (transport, magazynowanie 9,1%), K (nieruchomości 8,9%) oraz D (przemysł przetwórczy 8,7%).

Działające w powiecie podmioty gospodarcze mają zazwyczaj (96,6%) nie więcej niż 9 pracowników. Podmioty zatrudniające 10-49 osób stanowią zaledwie 2,8%, a podmioty zatrudniające 50-249 osób zaledwie 0,5%. W powiecie działa jedynie jeden podmiot gospodarczy, w którym liczba pracowników mieści się w przedziale 250 do 999. Można więc mówić o wyraźnej dominacji małych firm.

Największe działające w powiecie firmy to: *Forte* – fabryka mebli, Ostrowia – spółdzielnia mleczarska, Alpla – tworzywa sztuczne, Kruger, MIWEX, Emma – przemysł spożywczy, Schneider – maszynowy, Natur Produkt Zdrowit/Pharma – farmaceutyczny/kosmetyczny.⁷

W roku 2007 wyrejestrowano 358 podmioty gospodarcze, a zarejestrowano 391 bilans jest więc dodatni. Największą liczbę podmiotów wyrejestrowywanych odnotowano w sekcjach: G, F, największy przyrost w sekcjach G i K.

2.4. Powiat ostrołęcki

Podobnie jak w poprzednich powiatach dominujące znaczenie ma w powiecie ostrołęckim rolnictwo, z którym związanych jest 71% mieszkańców. Średnia wielkość gospodarstwa wynosi około 10 ha, przy czym w ostatnich latach miał miejsce spadek liczby gospodarstw przy jednoczesnym wzroście ich wielkości. Działalność rolnicza obejmuje głównie uprawy zbóż i ziemniaków oraz hodowlę bydła mlecznego (w południowej części powiatu również: warzywa, owoce, buraki cukrowe i trzoda chlewna, alternatywnie niektóre gospodarstwa przestawiają się na uprawę grzybów, ziół i kwiatów).

Konsekwencją rozwoju wspomnianych dziedzin rolnictwa jest rozwój przetwórstwa w zakresie mleczarskim, mięsnym (Zakłady Mięsne JBB, Spółdzielnia Mleczarska Kurpie, zakład mleczarski zbudowany przez firmę Hochland)⁸.

Powiat zajął II miejsce w konkursie Mazowiecki Lider Ekonomii. Dwukrotnie znalazł się też na podium w ogólnopolskim rankingu inwestycyjnym samorządów (w latach 2003-2005 III m, w latach 2002-2004 II m).

Dochody

Przeciętne wynagrodzenie brutto w roku 2007 wyniosło w powiecie ostrołęckim 2593,71 zł, co stanowiło 90,5% średniej krajowej.

Bezrobocie

W roku 2007 w powiecie ostrołęckim zatrudnionych było 6704 osób, z czego blisko trzy czwarte (72,1%) pracowała w rolnictwie, 16,6% w usługach, a jedynie 11,2% w przemyśle

⁷ Na podstawie informacji zamieszczonych na internetowej stronie powiatu.

⁸ Na podstawie informacji zamieszczonych na internetowej stronie powiatu.

Jednocześnie bezrobotne było 6143 osób, co oznacza, że wskaźnik bezrobocia wyniósł 19% (wrzesień 2008 – 11,9!). Prawo do zasiłku miało 14,3% bezrobotnych, a więc znacznie większy odsetek osób pozostających bez pracy niż w pozostałych powiatach subregionu. Zdecydowaną większość bezrobotnych stanowiły osoby gorzej wykształcone (64,2). Nieznacznie przeważały kobiety (54,8 %), stosunkowo wysoki był również odsetek ludzi młodych, gdyż osoby do 34 roku życia stanowiły 56,3% bezrobotnych.

Podmioty gospodarcze

Tab. 16 – struktura podmiotów gospodarczych w powiecie ostrołęckim

Dział gospodarki	Liczba podmiotów gospodarczych	Odsetek w procentach
Ogółem	4318	100
Sektor publiczny	281	6,6
Sektor prywatny	4037	93,4
A - rolnictwo, leśnictwo, łowiectwo	393	9,1
C –górnictwo	3	0
D – przemysł przetwórczy	472	10,9
F – budownictwo	551	12,7
G – handel hurt, naprawa pojazd	1469	34,0
H – hotele i restauracje	83	1,9
I – transport, magazyn, łączność	298	6,9
J – pośrednictwo finansowe	129	2,9
K – nieruchomości, usługi związane z prowadz. dział. gosp.	223	5,1
L – administracja publiczna, ubezpieczenia	99	2,2
M – edukacja	235	5,4
N – ochrona zdrowia, pomoc społeczna	121	2,8
O – dział usługowa: komunalna, społeczna, indywidualna	239	5,5

Na terenie powiatu ostrowskiego działa 4318 podmiotów gospodarczych, z czego 93,4% stanowią podmioty prywatne. Jedna trzecia firm działa w obszarze handlu i naprawy pojazdów (sekcja G), duży odsetek podmiotów gospodarczych przypada również na sekcje: F(budownictwo 12,7%), D (przemysł przetwórczy 10,9%) oraz A (rolnictwo, leśnictwo i łowiectwo 9,1%),

Działające w powiecie podmioty gospodarcze mają zazwyczaj (96,2%) nie więcej niż 9 pracowników. Podmioty zatrudniające 10-49 osób stanowią zaledwie 3,5%, a podmioty

zatrudniające 50-249 osób zaledwie 0,2%. W powiecie działa jedynie jeden podmiot gospodarczy, w którym liczba pracowników mieści się w przedziale 250 do 999. Można więc mówić o wyraźnej dominacji małych podmiotów gospodarczych.

Największe działające na terenie powiatu ostrołęckiego firmy to: Zakłady Mięsne JBB, Spółdzielnia Mleczarska Kurpie oraz zakład mleczarski firmy Hochland

W roku 2007 wyrejestrowano 151 podmiotów gospodarczych, a zarejestrowano 366, bilans jest więc dodatni. Zarówno wyrejestrowywane jak i nowo rejestrowane podmioty należały przede wszystkim do trzech sekcji: G, F i D.

2.5. Powiat miasta Ostrołęka

Ostrołęka jest ośrodkiem przemysłowym i pełni rolę gospodarczego centrum subregionu. W mieście dominujące znaczenie ma przemysł drzewno-papierniczy, energetyczny, materiałów budowlanych i przetwórstwa rolno-spożywczego.

W Ostrołęce utworzono Strefę rozwoju gospodarczego, której celem było stworzenie optymalnych warunków dla działalności produkcyjnej i usługowej, poprzez przygotowanie na obszarze kilkunastu hektarów terenu wyposażonego w pełną infrastrukturę techniczną. W strefie funkcjonuje już Kika firm⁹

Dochody

Przeciętne wynagrodzenie brutto w roku 2007 wynosiło w Ostrołęce 2136,62 zł, co stanowiło 74,5% średniej krajowej

Bezrobocie

W roku 2007 w mieście Ostrołęka pracowało 14947 osób, z czego blisko 60% (59,9%) pracowała w usługach 37,5% w przemyśle, a jedynie 2,6% w rolnictwie.

Jednocześnie bezrobotne było 3951 osób, co oznacza, że wskaźnik bezrobocia wyniósł 17% (wrzesień 2008 – 13,5%). Prawo do zasiłku miało 16,5% bezrobotnych, a więc największy odsetek osób pozostających bez pracy w subregionie. W grupie zdecydowanie przeważały kobiety (62,8%). Duży był też odsetek osób z wykształceniem zawodowym zarówno zasadniczym jak i licealnym lub policealnym (57,7%), nie dało się natomiast zauważyć żadnej wyraźnej tendencji dotyczącej wieku osób bezrobotnych.

⁹ Na podstawie informacji zamieszczonych na internetowej stronie powiatu.

Struktura podmiotów

Tab. 17 – struktura podmiotów gospodarczych w mieście Ostrołęka

Dział gospodarki	Liczba podmiotów gospodarczych	Odsetek w procentach
Ogółem	5751	100
Sektor publiczny	143	2,4
Sektor prywatny	5608	97,6
A - rolnictwo, leśnictwo, łow.	63	1
B – rybactwo	1	0
C –górnictwo	4	0
D – przemysł prztwórczy	394	6,8
E – energia, gaz, woda	3	0
F – budownictwo	577	10,0
G – handel hurt, naprawa pojazd	1880	32,6
H – hotele i restauracje	181	3,1
I – transport, magazyn, łączność	582	10,1
J – pośrednictwo finansowe	276	4,7
K – nieruchomości, usługi związane z prowadz. dział. gosp.	789	13,7
L – adm. publ, ubezpieczenia	26	0,4
M – edukacja	172	2,9
N – ochrona zdrowia, pomoc społeczna	359	6,2
O – dział usługowa: komunalna, społeczna, indywidualna	444	7,7

Na terenie miasta Ostrołęka działa 5751 podmiotów gospodarczych, z czego 97,6% stanowią podmioty prywatne. Jedna trzecia firm działa w obszarze handlu i naprawy pojazdów (sekcja G), duży odsetek podmiotów gospodarczych przypada również na sekcje: K (nieruchomości, usługi związane z prowadzeniem działalności gospodarczej 13,7%), I (transport, magazynowanie, łączność 10,1%) oraz F(budownictwo 10%),

Zdecydowanie dominują małe podmioty (96,6%). Podmioty zatrudniające 10-49 osób stanowią 2,5%, a 50-249 osób zaledwie 0,7%. W powiecie działają jednak również trzy podmioty gospodarcze, w którym liczba pracowników mieści się w przedziale 250 do 999. Największe działające w Ostrołęce firmy to: Stora Enso Poland – przemysł papierniczy, Lacroix Opakowania – kapitał francuski, trzy zakłady przetwórstwa spożywczego - Pekpol Ostrołęka, Spółdzielnia Mleczarska Ostrołęka, Agrana Fruit Polska¹⁰.

W roku 2007 wyrejestrowano 340 podmioty gospodarcze, a zarejestrowano 444 bilans jest więc dodatni. Największą liczbę podmiotów wyrejestrowywanych odnotowano w sekcjach: G, K i F , największy przyrost w sekcjach G, F, O i K.

¹⁰ Na podstawie informacji zamieszczonych na internetowej stronie powiatu

2.2.1 sytuacja ekonomiczna subregionu ostrołęckiego

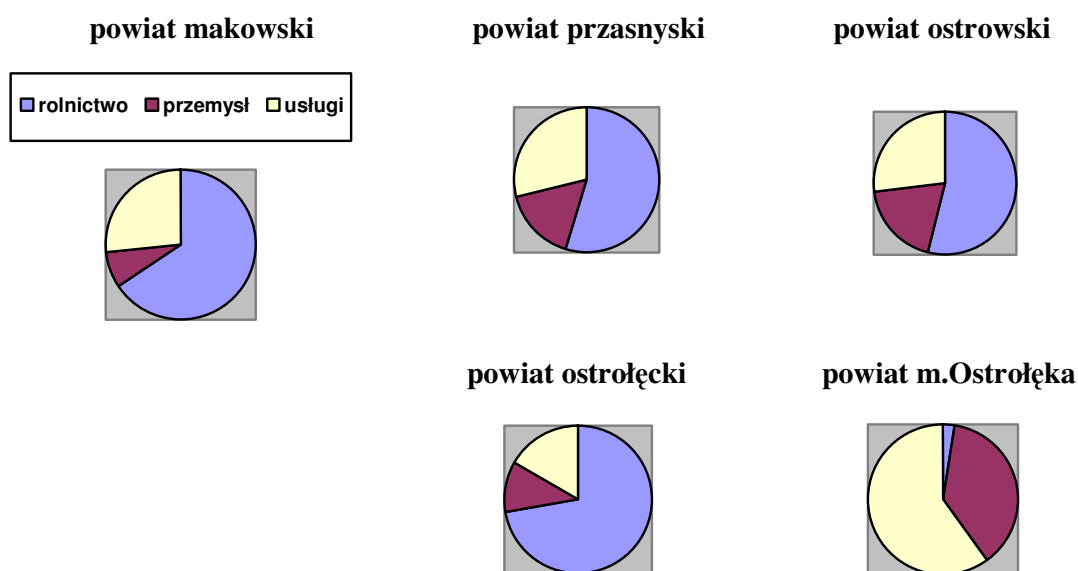
Dochody ludności

Przeciętne wynagrodzenie brutto w całym subregionie ostrowskim było poniżej średniej krajowej. Najwyższe było ono w powiecie ostrołęckim i wynosiło ponad 90% średniej krajowej. W powiecie przasnyskim i ostrowskim zarobki kształtowały się na poziomie około 80%, zaś w powiecie makowskim i Ostrołęce na poziomie około 75% ś.k.

Bezrobocie

W roku 2007 w subregionie ostrołęckim pracowało blisko 80 tysięcy osób (79338), z czego większość przeszło połowa (45481) w rolnictwie, blisko 20% (15866) w przemyśle, a jedna trzecia (26511) w usługach. We wszystkich badanych powiatach poza Ostrołęką dominują pracujący w rolnictwie, przy czym udział tego sektora jest szczególnie duży w powiatach: makowskim i ostrołęckim. Sektor usług najmniej rozwinięty był w powiecie ostrołęckim, sektor przemysłu zaś w powiecie makowskim.

Wykres 15. *Struktura zatrudnienia – zestawienie powiatów*



W roku 2007 sytuacja na rynku pracy najgorzej kształtowała się w powiecie makowskim, gdzie stopa bezrobocia przekroczyła 21%, najlepiej zaś w powiecie ostrowskim i przasnyskim, gdzie stopa bezrobocia wynosiła ona około 15%.

Tab.18 – Bezrobocie w poszczególnych powiatach subregionu

powiat	makowski	przasnyski	ostrowski	ostrołęcki	Ostrołęka
Stopa bezrobocia 2007	21,0	15,2	14,8	19,0	17
Stopa bezrobocia Wrzesień 2008	18,3	11,5	13,4	11,9	13,5
Stosunek bezrobocia zestawienie VIII 2008 / VIII 2007	-14,64	-21,48	-12,41	-39%	-21,55

We wszystkich powiatach w ciągu ostatniego roku bezrobocie spadło w stosunku do tego samego miesiąca poprzedniego roku przy czym zdecydowanym leaderem był powiat ostrołęcki, w którym stopa bezrobocia zmniejszyła się w stosunku do sierpnia 2007 o blisko 40%. Najniższy spadek (-12,41%) odnotowano w powiecie ostrowskim.

Podmioty gospodarcze

W subregionie ostrołęckim działają 23 277 podmioty gospodarcze, przy czym 96% stanowią podmioty prywatne. Zdecydowanie dominują podmioty najmniejsze – prawdopodobnie duża część z nich to firmy rodzinne. W całym subregionie działa zaledwie 10 podmiotów zatrudniających powyżej 250 pracowników. Cztery z nich mają siedzibę w powiecie przasnyskim, trzy zaś w Ostrołęce. Pomijając stolicę subregionu powiat przasnyski jest więc jedynym powiatem posiadającym na swoim terytorium kilka bardzo dużych podmiotów gospodarczych.

We wszystkich badanych powiatach liczba nowo-zarejestrowanych podmiotów była w roku 2007 większa od liczby podmiotów wyrejestrowanych, przy czym najwyższy stosunek liczby podmiotów nowych do zlikwidowanych był w powiatach: ostrołęckim 2,4 oraz makowskim 1,8. Najniższą wartość osiągnął ten wskaźnik w powiecie ostrowskim - 1,1 (przasnyski - 1,4 i m.Ostrołęka - 1,3).

3. Sytuacja Społeczna

3.1. Sytuacja społeczna poszczególnych powiatów

3.1.1 Powiat Makowski

Infrastruktura edukacyjna

Na terenie powiatu makowskiego działają 32 szkoły podstawowe, do których uczęszcza 3409 uczniów (w tym jedna szkoła specjalna – 26 uczniów) oraz 15 gimnazjów, do których uczęszcza 2137 uczniów (w tym jedno specjalne – 40 uczniów).

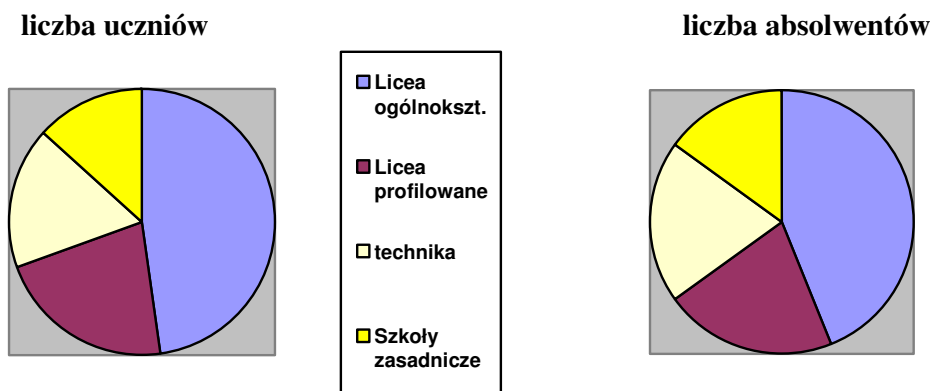
Ponadto w powiecie funkcjonują 4 licea ogólnokształcące dla młodzieży uczące 942 osoby, przy czym zauważyć można w tych placówkach wyraźną dominację kobiet, bowiem blisko dwie trzecie uczniów (62,3%) stanowią dziewczęta.

W powiecie jest również sieć szkół zawodowych. Składają się na nią: 3 licea profilowane, kształcące 429 osób, 2 technika (342 uczniów) oraz 2 szkoły zasadnicze zawodowe (262 uczniów)

Tabela 19. – Edukacja na poziomie ponad gimnazjalnym – powiat makowski

	Licea ogólnokształcące	Licea profilowane	technika	Szkoły zasadnicze
Liczba placówek	4	3	2	2
Liczba uczniów	942	429	342	262
Liczba absolwentów	247	119	111	85

Wykres 16. - Edukacja na poziomie ponad gimnazjalnym



W powiecie makowskim nie ma żadnej szkoły wyższej, działa tam natomiast Policealne Studium Zawodowe Ochrony Osób i Mienia VIP.

Szkolenie ustawiczne

Na terenie powiatu działa kilka szkół dla dorosłych, którzy pragną uzupełnić swoją edukację. Są to różnego typu licea przeznaczone dla osób dorosłych: trzy *uzupełniające licea ogólnokształcące*, do których uczęszcza 102 uczniów oraz jedno *liceum ponadpodstawowe dla dorosłych*, w którym pobiera naukę 40 osób.

Dodatkową szansę na podniesienie kwalifikacji stanowią różnego typu placówki pozaszkolne. W powiecie makowskim taką możliwość oferuje *Centrum Kształcenia Praktycznego i Ośrodek Doradztwa i Szkoleń Docentis* oraz kilka placówek prowadzących kursy językowe.

Prywatne agencje pośrednictwa pracy

W trakcie prowadzonych badań nie natrafiono na żaden ślad działania na terytorium powiatu makowskiego prywatnej agencji pośrednictwa pracy. Podobna firma nie figurowała w ogólnopolskim spisie agencji pośrednictwa pracy, ani w spisach firm, nie było też o niej wzmianek na stronach internetowych powiatu. Należy więc uznać, że na terenie powiatu makowskiego nie działa żadna prywatna agencja pośrednictwa pracy.

Aktywność obywatelska

W ostatnich wyborach samorządowych frekwencja w powiecie makowskim wyniosła 54,53%, była więc wyższa od średniej frekwencji w kraju (45,99%)¹¹

W powiecie makowskim działają 3 fundacje i 107 stowarzyszeń (według bazy NGO's 63 takie organizacje działają w samym Makowie).

W roku 2002 powstało Partnerstwo na rzecz Rozwoju Ziemi Makowskiej. W roku 2006 zaś na podstawie umowy z Ministerstwem Rozwoju Regionalnego powiat makowski otrzymał tytuł *Powiatu otwartego na fundusze strukturalne*.

W powiecie odbywają się cykliczne imprezy kulturalne takie: Mazowiecki Przegląd Wiejskich Zespołów Kabaretowych STOPA, Międzynarodowy Konkurs Poetycki „O wstęgę Orzyca” oraz obchody Święta mleka i Święta kapusty.

Ponadto powiat był przez ostatni rok siedzibą Kulturalnej stolicy Mazowsza 2008.

¹¹ W zestawieniu uwzględniono wyniki z pierwszej tury wyborów.

3.1.2 Powiat przasnyski

Infrastruktura edukacyjna

Na terenie powiatu przasnyskiego działa 38 szkół podstawowych, do których uczęszcza 3971 uczniów (w tym dwie szkoły specjalne – 49 uczniów) oraz 14 gimnazjów, do których uczęszcza 2440 uczniów (w tym jedno specjalne – 35 uczniów).

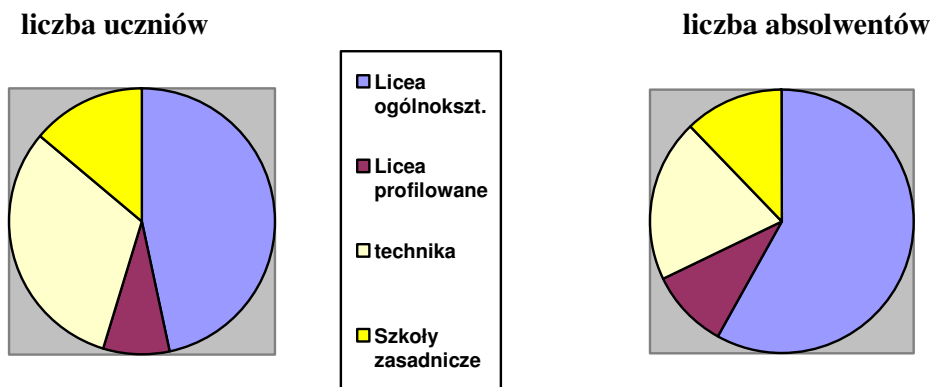
Ponadto w powiecie funkcjonują 4 licea ogólnokształcące dla młodzieży uczące 1260 osób, przy czym - choć zauważyć można w tych placówkach przewagę liczebną kobiet (54,6%), to nie można tu mówić o wyraźnej dominacji, jak miało to miejsce w przypadku powiatu makowskiego.

W powiecie przasnyskim jest również rozwinięta jest sieć szkół o profilu zawodowym. Składają się na nią: 2 zasadnicze szkoły zawodowe (379 uczniów), 8 techników (842) oraz 1 liceum profilowane (222).

Tabela 20. – Edukacja na poziomie ponad gimnazjalnym – powiat przasnyski

	Licea ogólnokształcące	Licea profilowane	technika	Szkoły zasadnicze
Liczba placówek	4	1	8	2
Liczba uczniów	1260	222	842	379
Liczba absolwentów	521	88	178	111

Wykres 17. - Edukacja na poziomie ponad gimnazjalnym



W powiecie przasnyskim działają filie dwóch wyższych uczelni: SGGW i Wyższej Szkoły Języków Obcych oraz Policealne Studium Medyczne.

Szkolenie ustawiczne

Na terenie powiatu działa kilka szkół dla dorosłych, którzy pragną uzupełnić swoją edukację. Są to różnego typu licea przeznaczone dla osób dorosłych: dwa *uzupełniające licea ogólnokształcące*, do których uczęszcza 75 uczniów oraz dwa *licea ponadpodstawowe dla dorosłych*, w którym pobiera naukę 74 osób.

W powiecie działa również specjalne *gimnazjum dla dorosłych*, kształcące 20 osób, przy czym uczniami tej placówki byli w roku 2007 wyłącznie mężczyźni.

Dodatkową szansę na podniesienie kwalifikacji stanowić mogą różnego typu placówki pozaszkolne. W powiecie makowskim taką możliwość oferują: *Centrum Kształcenia Praktycznego, Zakład Doskonalenia Zawodowego, Niepubliczne Centrum Kształcenia Edukator*, oraz kilka placówek prowadzących kursy językowe.

Prywatne agencje pośrednictwa pracy

Podobnie jak w przypadku powiatu makowskiego w powiecie przasnyskim nie natrafiono na żaden ślad działania prywatnej agencji pośrednictwa pracy. Podobna firma nie figurowała w ogólnopolskim spisie agencji pośrednictwa pracy, ani w spisach firm¹², nie było też o niej wzmianek na stronach internetowych powiatu. Należy więc uznać, że również na terenie powiatu przasnyskiego nie działa żadna prywatna agencja pośrednictwa pracy.

Aktywność obywatelska

W ostatnich wyborach samorządowych frekwencja w powiecie przasnyskim wyniosła 51,42%, była więc wyższa od średniej frekwencji w kraju (45,99%)¹³

W powiecie przasnyskim działają 4 fundacje i 97 stowarzyszeń (według bazy NGO's 81 takich organizacji działa w samym Przasnyszu). Można odnieść wrażenie, że działalność NGO,sów otrzymuje silne wsparcie od władz powiatu. Na stronach internetowych powiatu umieszczono Przasnyską Bazę Organizacji Pozarządowych zawierająca dane około 50 instytucji. W powiecie funkcjonuje również Przasnyska Koalicja na rzecz Przeciwdziałania Przemocy w Rodzinie.¹⁴

¹² Wyszukiwarka firm wskazała na firmę FMS z Przasnysza. Jednak wskazanie wydaje się omyłkowe, gdyż w opisie zakresu działalności firmy nie wspomniano o pośrednictwie pracy lub doradztwie,

¹³ W zestawieniu uwzględniono wyniki z pierwszej tury wyborów.

¹⁴ Za pozytywne można uznać również takie inicjatywy, jak zamieszczenie 21.11 specjalnych życzeń z okazji Dnia Pracownika Socjalnego

3.1.3 Powiat ostrowski

Infrastruktura edukacyjna

Na terenie powiatu przasnyskiego działają 53 szkoły podstawowe, do których uczęszcza 5643 uczniów (w tym dwie szkoły specjalne – 33 uczniów) oraz 21 gimnazjów, do których uczęszcza 3345 uczniów (w tym dwa specjalne – 35 uczniów).

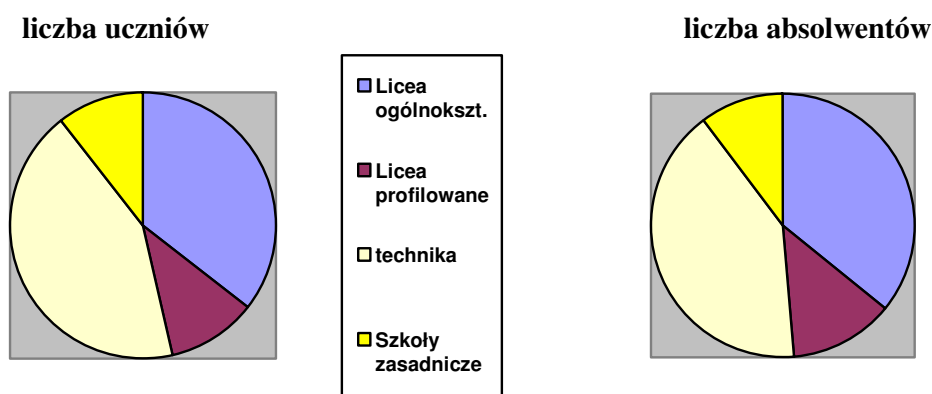
Ponadto w powiecie funkcjonuje 5 liceów ogólnokształcących dla młodzieży uczących 1256 osób, przy czym zauważyć można w tych placówkach wyraźną dominację kobiet, bowiem przeszło dwie trzecie uczniów (69,3%) stanowią dziewczęta

W powiecie jest również sieć szkół o profilu zawodowym. Składają się na nią: 4 szkoły zasadnicze zawodowe, 8 techników oraz 2 licea profilowane.

Tabela 21. – Edukacja na poziomie ponad gimnazjalnym – powiat ostrowski

	Licea ogólnokształcące	Licea profilowane	technika	Szkoły zasadnicze
Liczba placówek	5	2	8	4
Liczba uczniów	1256	387	1525	375
Liczba absolwentów	394	142	451	113

Wykres 18. - Edukacja na poziomie ponad gimnazjalnym



W powiecie ostrowskim działa ponadto Wydział Nauk Ekonomicznych Wyższej Szkoły Finansów i Zarządzania w Białymstoku oraz (podobnie jak w powiecie makowskim) Policealne Studium Zawodowe Ochrony Osób i Mienia VIP

Szkolenie ustawiczne

Na terenie powiatu działa kilka szkół dla dorosłych, którzy pragną uzupełnić swoją edukację. Są to różnego typu licea przeznaczone dla osób dorosłych: jedno *uzupełniające liceum ogólnokształcące*, do którego uczęszcza 37 uczniów oraz trzy *licea ponadpodstawowe dla dorosłych*, w których pobiera naukę 157 osób. O ile w przypadku liceów dla młodzieży dominują kobiety, to w przypadku obydwu wspomnianych typów liceów dla dorosłych wśród uczniów przeważają mężczyźni.

Dodatkową szansę na podniesienie kwalifikacji stanowić mogą różnego typu placówki pozaszkolne. W powiecie makowskim taką możliwość oferują dwa ośrodki doskonalenia zawodowego oraz kilka placówek prowadzących kursy językowe.

Prywatne agencje pośrednictwa pracy

Podobnie jak w przypadku powiatów makowskiego i przasnyskiego w powiecie ostrowskim nie natrafiono na żaden ślad działania prywatnej agencji pośrednictwa pracy. Podobna firma nie figurowała w ogólnopolskim spisie agencji pośrednictwa pracy, ani w spisach firm, nie było też o niej wzmianek na stronach internetowych powiatu. Należy więc uznać, że również na terenie powiatu ostrowskiego nie działa żadna prywatna agencja pośrednictwa pracy.

Aktywność obywatelska

W ostatnich wyborach samorządowych frekwencja w powiecie ostrowskim wyniosła 53,89%, była więc wyższa od średniej frekwencji w kraju (45,99%)

W powiecie ostrowskim działają 3 Fundacje i 146 stowarzyszeń (według bazy NGO's 106 takich organizacji działa w samym Ostrowie). Przy starostwie funkcjonuje min. Stowarzyszenie Bezpieczny Powiat działające na rzecz bezpieczeństwa i porządku oraz TPD

3.1.4 Powiat ostrołęcki

Infrastruktura edukacyjna

Na terenie powiatu przasnyskiego działa 88 szkół podstawowych, do których uczęszcza 6924 uczniów (w tym jedna szkoła specjalna – 29 uczniów) oraz 25 gimnazjów, do których uczęszcza 4135 uczniów (w tym jedno specjalne – 13 uczniów).

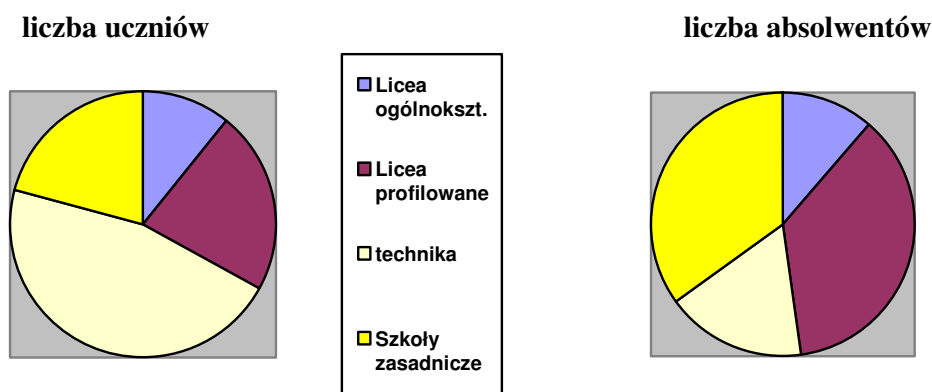
Ponadto w powiecie funkcjonują 3 licea ogólnokształcące dla młodzieży uczących 194 osoby przy czym zauważyć można w tych placówkach wyraźną dominację kobiet, bowiem przeszło dwie trzecie uczniów (67%) stanowią dziewczęta. Prawdopodobnie niska liczba młodzieży uczęszczającej w powiecie ostrołęckim do liceum jest pochodną niższych aspiracji edukacyjnych i większego zainteresowania kształceniem zawodowym (patrz wykształcenie mieszkańców powiatu). Można też podejrzewać, że bliskość dużego ośrodka jakim jest Ostrołęka może skłaniać młodzież z powiatu ostrołęckiego do podjęcia edukacji w liceum w mieście.

W powiecie jest również sieć szkół zawodowych. Składają się na nią: 5 liceów profilowanych, 11 techników oraz 7 szkół zasadniczych zawodowych

Tabela 22. – Edukacja na poziomie ponad gimnazjalnym – powiat ostrołęcki

	Licea ogólnokształcące	Licea profilowane	technika	Szkoły zasadnicze
Liczba placówek	3	5	11	7
Liczba uczniów	194	400	828	377
Liczba absolwentów	54	172	82	166

Wykres 19. - Edukacja na poziomie ponad gimnazjalnym



Szkolenie ustawiczne

Na terenie powiatu działa kilka szkół dla dorosłych, którzy pragną uzupełnić swoją edukację. Są to różnego typu licea przeznaczone dla osób dorosłych. Jest to 5 *uzupełniających liceów ogólnokształcących*, do których uczęszcza 152 uczniów. O ile w przypadku liceów dla młodzieży dominują kobiety, to w przypadku liceów dla dorosłych

wśród uczniów przeważają mężczyźni. Swoistym ewenementem jest fakt, że liczba osób uczęszczających do liceów dla młodzieży jest w powiecie ostrowskim niewiele większa niż liczba osób uczęszczających do liceów dla dorosłych. Nie wynika to jednak z rozbudowanej sieci placówek dla dorosłych, a jedynie ze wspomnianej bardzo niskiej liczby młodzieży uczęszczającej do liceów w powiecie ostrołęckim.

W ramach przygotowania rolników do zmian wynikających z konieczności zrealizowano program *Przygotowanie producentów mleka do standardów Unii Europejskiej*.

Prywatne agencje pośrednictwa pracy

Podobnie jak w przypadku powiatów makowskiego i przasnyskiego i ostrowskiego w powiecie ostrołęckim nie natrafiono na żaden ślad działania prywatnej agencji pośrednictwa pracy. Podobna firma nie figurowała w ogólnopolskim spisie agencji pośrednictwa pracy, ani w spisach firm, nie było też o niej wzmianek na stronach internetowych powiatu. Należy więc uznać, że również na terenie powiatu ostrołęckiego nie działa żadna prywatna agencja pośrednictwa pracy.

Aktywność obywatelska

W ostatnich wyborach samorządowych frekwencja w powiecie ostrołęckim wyniosła 52,73%, była więc wyższa od średniej frekwencji w kraju (45,99%)¹⁵

W powiecie ostrołęckim działa jedna fundacja i 142 stowarzyszenia. Dla przedstawicieli NGO'sów starostwo zorganizowało cykl bezpłatnych szkoleń. Powiat promuje również mieszkających na swoim terenie twórców ludowych. Zamieszczona na stronie baza danych wymienia ponad 30 artystów. W roku 2002 powiat otrzymał II miejsce w konkursie „Mazowsze w Internecie”

3.1.5 Powiat miasta Ostrołęka

Infrastruktura edukacyjna

Na terenie Ostrołęki działa 11 szkół podstawowych, do których uczęszcza 3626 uczniów (w tym dwie szkoły specjalne – 51 uczniów) oraz 8 gimnazjów, do których uczęszcza 2414 uczniów (w tym dwa specjalne – 45 uczniów).

¹⁵ W zestawieniu uwzględniono wyniki z pierwszej tury wyborów.

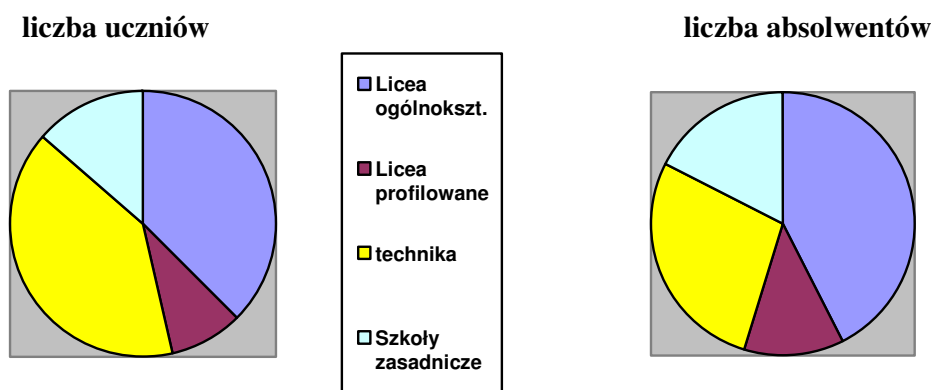
Ponadto w Ostrołęce funkcjonują 4 licea ogólnokształcące dla młodzieży uczące 2467 osób. Z danych statystycznych wynika więc, że zarówno szkoły podstawowe jak i gimnazja są w Ostrołęce większe od placówek w pozostałych powiatach regionu. przy czym zauważyć można w tych placówkach wyraźną dominację kobiet, bowiem blisko dwie trzecie uczniów (61,5%) stanowią dziewczęta

Na terenie Ostrołęki działają różnego typu placówki ponadgimnazjalne o profilu zawodowym. Są to: 4 zasadnicze szkoły zawodowe, 6 techników oraz 4 licea profilowane.

Tabela 23. – Edukacja na poziomie ponad gimnazjalnym – powiat m.Ostrołęka

	Licea ogólnokształcące	Licea profilowane	technika	Szkoły zasadnicze
Liczba placówek	4	4	6	4
Liczba uczniów	2467	572	2623	899
Liczba absolwentów	778	222	508	321

Wykres 20. - Edukacja na poziomie ponad gimnazjalnym



W mieście funkcjonuje również 5 placówek szkolnictwa wyższego: Wyższa Szkoła Administracji Publicznej, Wyższa Szkoła Ekonomiczno-Społeczna, Zespół Kolegiów Nauczycielskich oraz Kolegium Ekonomiczne Wydziału Ekonomiczno-Socjologicznego Uniwersytetu Łódzkiego i Wydział Nauk o Zdrowiu Akademii Medycznej w Warszawie.

Szkolenie ustawiczne

Na terenie powiatu działa kilka szkół dla dorosłych, którzy pragną uzupełnić swoją edukację. Są to dwa *licea ponadpodstawowe dla dorosłych*, w których pobiera naukę 275 osób oraz gimnazjum dla dorosłych kształcące 4 osoby. (!) O ile w przypadku liceów dla

młodzieży dominują kobiety, to w liceum dla dorosłych wśród uczniów przeważają mężczyźni (64,3).

Dodatkową szansę na podniesienie kwalifikacji stanowią różnego typu placówki pozaszkolne. W Ostrołęce taką możliwość oferuje *Zakład Doskonalenia Zawodowego, Ośrodek Szkoleniowo-Doradczy Vasco, Centrum Szkoleniowe Konsultant, Towarzystwo oświatowe Profil, Ośrodek Szkoleniowo-Komputerowy OSK, Centrum Kształcenia Wiedza* oraz wiele placówek prowadzących kursy językowe. Szkolenia oferuje również *Krajowy Ośrodek EFS – Oddział Ostrołęka*.

Prywatne agencje pośrednictwa pracy

W Ostrołęce działają trzy firmy zajmujące się pośrednictwem pracy i doradztwem zawodowym. Są to: Work Wonders, First Job Contact, Work Service S.A – Oddział Regionalny Ostrołęka oraz Federacja Stowarzyszeń Naukowo-Technicznych NOT.

Aktywność obywatelska

W ostatnich wyborach samorządowych frekwencja w Ostrołęce wyniosła 46,59%, była więc zbliżona do średniej frekwencji w kraju (45,99%)¹⁶

W Ostrołęce działają 4 fundacje i 149 stowarzyszeń (według bazy NGO's 355). Ratusz organizuje szkolenia dla pracowników placówek różnych instytucji sfery społecznej (np.: szkolenie na temat zmian w ustawodawstwie w zakresie przeciwdziałania przemocy w rodzinie). Jedną z bardziej aktywnych organizacji również i w tym powiecie jest TPD. W mieście działają również organizacje związane z popularyzacją kultury regionu: Kurpiowska Organizacja Turystyczna, Związek Kurpiów, Towarzystwo przyjaciół Ostrołęki. W mieście odbywają się coroczne obchody Dni Folkloru.¹⁷

3.1. Sytuacja społeczna subregionu

Infrastruktura edukacyjna

Na terenie subregionu ostrołęckiego działa przeszło 200 (202) szkół podstawowych, do których uczęszcza 23573 uczniów (w tym 8 szkół specjalnych – 188 uczniów) oraz 83 gimnazja, do których uczęszcza 14471 uczniów (w tym 7 specjalnych – 168 uczniów).

¹⁶ W zestawieniu uwzględniono wyniki z pierwszej tury wyborów.

¹⁷ Na stronach powiatu najbardziej wyeksponowano link do Polskiej Federacji Obrońców Życia.

Ponadto w subregionie funkcjonuje 20 liceów ogólnokształcących dla młodzieży uczących 3652 osób.

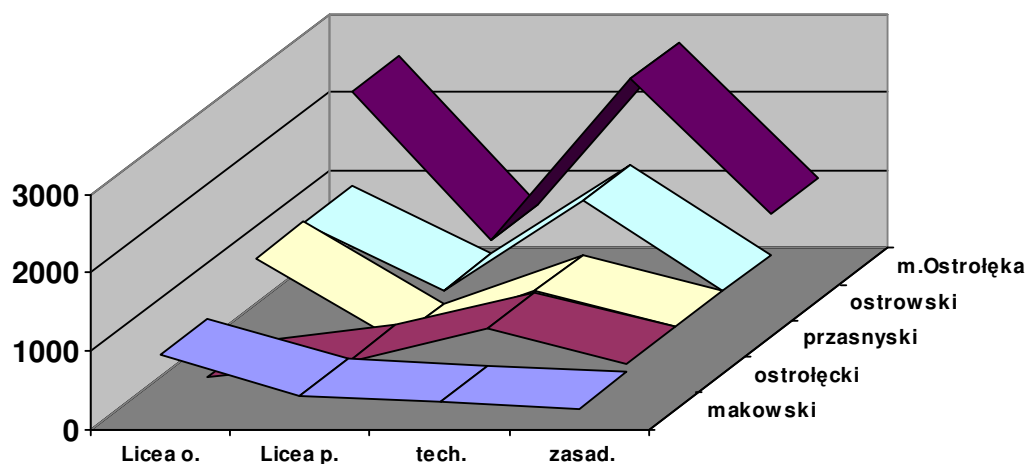
Na terenie subregionu działają różnego typu placówki ponadgimnazjalne o profilu zawodowym. Są to: 19 zasadniczych szkół zawodowych (2292 uczniów), 35 techników (6160) oraz 15 liceów profilowanych (2010). Większość uczniów szkół ponadgimnazjalnych subregionu uczęszcza więc do techników (43,6%) oraz liceów (25,8). W szkołach zawodowych uczy się 16,2%, a w liceach profilowanych 14,2% wszystkich uczniów.

Licea i technika dominują również w strukturze absolwentów, przy czym na pierwszym miejscu są tu licea, których absolwenci stanowili w roku 2007 41% wszystkich absolwentów (technika – 27,3% absolwentów). Absolwenci szkół zawodowych stanowili 16,3%, uczniowie liceów profilowanych zaś 15,2%)

Tabela 24. – Liczba uczniów w szkołach ponad gimnazjalnych – zestawienie powiatów

	Licea ogólnokształcące	Licea profilowane	technika	Szkoły zasadnicze
makowski	942	429	342	262
przasnyski	1260	222	842	379
ostrowski	1256	387	1525	375
ostrołęcki	194	400	828	377
m.Ostrołęka	2467	572	2623	899

Wykres 21. - Liczba uczniów w szkołach ponad gimnazjalnych – zestawienie powiatów



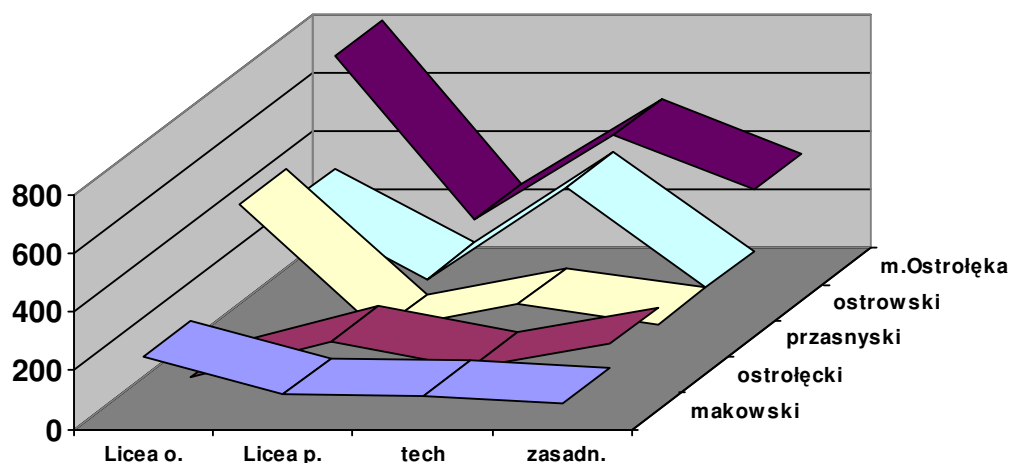
Jak widać na zamieszczonym powyżej wykresie struktura szkolnictwa

ponadgimnazjalnego w Ostrołęce oraz w powiecie ostrowskim i powiecie przasnyskim jest podobna i wskazuje na przewagę liczebną uczniów w liceach i technikach. W powiecie ostrołęckim zaskakująco niska jest liczba uczniów uczęszczających do liceów, w powiecie makowskim mamy natomiast do czynienia z dość równomiernym rozkładem liczby uczniów w poszczególnych typach szkół ponadgimnazjalnych.

Tabela 25. – Liczba absolwentów szkół ponad gimnazjalnych – zestawienie powiatów

	Licea ogólnokształcące	Licea profilowane	technika	Szkoły zasadnicze
makowski	247	119	111	85
przasnyski	521	88	178	111
ostrowski	394	142	451	113
ostrołęcki	54	172	82	166
m.Ostrołęka	778	222	508	321

Wykres 22. - Liczba absolwentów szkół ponad gimnazjalnych – zestawienie powiatów



Podobnie jak w przypadku liczby uczniów zestawienie liczby absolwentów wskazuje na podobną strukturę szkolnictwa ponadgimnazjalnego w Ostrołęce oraz w powiatach: ostrowskim i powiecie przasnyskim. Mimo różnicy w liczbie absolwentów, w tych trzech powiatach widoczna jest przewaga liczebną uczniów w liceach i technikach.

W powiecie ostrołęckim liczba absolwentów liceów i techników była bardzo niska, w powiecie makowskim zaś relatywnie niski był odsetek absolwentów wszystkich szkół o profilu zawodowym..

W subregionie ostrołęckim działa 8 placówek szkolnictwa wyższego, przy czym zazwyczaj są to filie uczelni z większych ośrodków akademickich. Większość szkół wyższych (5) przypada na samą Ostrołękę: Wyższa Szkoła Administracji Publicznej, Wyższa Szkoła Ekonomiczno-Społeczna, Zespół Kolegiów Nauczycielskich, Kolegium Ekonomiczne Wydziału Ekonomiczno-Socjologicznego Uniwersytetu Łódzkiego i Wydział Nauk o Zdrowiu Akademii Medycznej w Warszawie (Ostrołęka).

Poza samą Ostrołęką funkcjonują w subregionie 3 wyższe uczelnie: Wydział Nauk Ekonomicznych Wyższej Szkoły Finansów i Zarządzania w Białymstoku (powiat ostrowski) oraz filie SGGW i Wyższej Szkoły Języków Obcych (powiat przasnyski).

W subregionie działają też szkoły policealne: Policealne Studium Medyczne (powiat przasnyski) oraz Policealne Studium Zawodowe Ochrony Osób i Mienia VIP (filie w powiatach makowskim i ostrowskim).

Szkolenie ustawiczne

Na terenie powiatu działa kilka szkół dla dorosłych, którzy pragną uzupełnić swoją edukację. Jest to 19 różnego typu liceów dla dorosłych, w których pobiera naukę 911 osób oraz 2 gimnazja dla dorosłych kształcące 24 osoby. (!) O ile w przypadku liceów dla młodzieży dominują kobiety, to w liceum dla dorosłych wśród uczniów przeważają mężczyźni (64,3).

Dodatkową szansę na podniesienie kwalifikacji stanowią mogą różnego typu placówki pozaszkolne, przy czym szczególnie rozbudowana jest sieć zakładów doskonalenia zawodowego oraz centrów kształcenia ustawicznego.

Prywatne agencje pośrednictwa pracy

W subregionie ostrołęckim działają jedynie trzy firmy zajmujące się pośrednictwem pracy i doradztwem zawodowym. Są to: Work Wonders, First Job Contact, Work Service S.A – Oddział Regionalny Ostrołęka oraz Federacja Stowarzyszeń Naukowo-Technicznych NOT. Wszystkie te firmy mają swoją siedzibę w Ostrołęce.

Aktywność obywatelska

Tabela 26. – frekwencja w wyborach samorządowych (I tura) – zestawienie powiatów

	makowski	przasnyski	ostrowski	ostrołęcki	m.Ostrołęka
frekwencja	54,3	51,4	53,9	52,7	46,6

Istotnym wskaźnikiem aktywności społecznej może być frekwencja wyborcza. W ostatnich wyborach samorządowych w roku 2006.¹⁸ frekwencja wahała się od 46,6% w Ostrołęce do 54,3% w Makowie. Była więc wyższa od średniej krajowej (45,99%).

Według danych GUS w subregionie ostrołęckim działa 15 fundacji i 641 stowarzyszeń. Największą liczbę organizacji społecznych zarejestrowano w Ostrołęce, najmniejszą w powiecie przasnyskim.

Tabela 27. – organizacje społeczne – zestawienie powiatów

	makowski	przasnyski	ostrowski	ostrołęcki	m.Ostrołęka
Liczba fundacji	3	4	3	1	4
Liczba stowarzyszeń	107	97	146	142	149

Szczególnie dużo organizacji związanych jest z lokalną tradycją i kulturą kurpiowską. Organizacje te aktywnie działają na rzecz promocji regionu oraz wpływają na zwiększenie jego atrakcyjności.

¹⁸ W zestawieniu uwzględniono wyniki z pierwszej tury wyborów.

Wnioski

Badając subregion ostrołęcki należy rozgraniczyć główną aglomerację regionu – Ostrołękę oraz pozostałe powiaty. Ostrołęka, jako ośrodek przemysłowy (przemysł celulozowy) różni się od sąsiednich powiatów zarówno pod względem wskaźników demograficznych (i edukacyjnych jak i społecznych).

W Ostrołęce odsetek osób w wieku produkcyjnym jest dużo wyższy, niższy jest natomiast wskaźnik obciążenia demograficznego. Można przypuszczać, że taka struktura wieku jest konsekwencją migracji zarobkowych, ze wsi do miast, przy czym bardzo duża liczebność grupy wiekowej 50-64 wydaje się być konsekwencją fali migracyjnej lat sześćdziesiątych. Ponieważ grupa ta znajduje się na granicy wieku produkcyjnego należy liczyć się z wyraźnym poniesieniem wskaźnika obciążenia demograficznego w ciągu najbliższych lat¹⁹.

Poważnym deficytem badanego subregionu może być niski poziom wykształcenia dużej grupy jego mieszkańców. Poziom wykształcenia mieszkańców Ostrołęki jest wyraźnie wyższy niż mieszkańców pozostałych powiatów badanego obszaru.²⁰ Jedyne w Ostrołęce w strukturze wykształcenia nie dominuje wykształcenie podstawowe (lub niepełne podstawowe). W Ostrołęce funkcjonuje większość placówek kształcących na poziomie wyższym, tutaj również mają swoją siedzibę jedyne działające na terenie subregionu niepubliczne agencje pośrednictwa pracy, bardziej rozbudowana jest wreszcie sieć różnego typu firm i placówek prowadzących kursy i szkolenia oraz infrastruktura handlowo-usługowa. Ostrołęka stanowi więc swoiste centrum regionu²¹.

Pozostałe powiaty to obszar stosunkowo słabo zaludniony, (średnia zaludnienia dla całego regionu – 47,8 osoby na km², pomijając Ostrołękę 40-43 osoby na km²), którego

¹⁹ Analizując natężenie relatywnie wysoki napływ ludności do (sąsiedniego) rolniczego powiatu ostrołęckiego można się zastanawiać, czy przypadkiem nie mamy do czynienia ze zjawiskiem reemigracji emerytalnej, czyli powrotami osób starszych (emigrantów z lat pięćdziesiątych) do rodzinnej wsi.

²⁰ Połowa mieszkańców Ostrołęki posiada maturę – w subregionie ma maturę mniej niż jedna trzecia mieszkańców. Mniej liczna (około 29%) niż w pozostałych częściach subregionu jest w Ostrołęce grupa osób które mają jedynie wykształcenie podstawowe/ lub niepełne podstawowe

²¹ Nie można jednak zapominać, że istnieją silne powiązania poszczególnych powiatów z miastami z poza subregionu (na przykład Przasnysz – Ciechanów, Mława), czy nawet z poza województwa (Ostrów Mazowiecka – Łomża)

znaczną powierzchnię pokrywają lasy. Duża lesistość tych terenów zadecydowała o ulokowaniu w latach pięćdziesiątych w stolicy regionu przemysłu celulozowo-papierniczego. Podstawowym źródłem utrzymania mieszkańców pozostałych powiatów jest nadal rolnictwo i hodowla, przy czym - ze względu na niską jakość gleb – główne kierunki gospodarki rolnej (poza obszarami w południowej części obszaru) stanowią najczęściej: uprawy zboża i ziemniaków oraz hodowla krów mlecznych. Ten profil rolnictwa determinuje kierunki rozwoju przemysłu opartego na przetwórstwie rolno-spożywczym, przy czym przede wszystkim w subregionie zauważyć można obecność firmy związanych z produkcją serów i innych wyrobów na bazie mleka. Na terenie całego obszaru działają liczne polskie mleczarnie i spółdzielnie mleczarskie (Mazowsze, Ostrowia, Kurpie...) oraz związane z produkcją wyrobów mlekopochodnych filie firm zagranicznych (np.:Dr Oetker, Hochland Polska).

Dopiero w ostatnich latach na terenie subregionu zaczęły pojawiać się zakłady należące do innych branży przemysłu, przy czym nastąpił rozwój mniejszych ośrodków miejskich. Nastąpiło to w konsekwencji reformy administracji w roku 1999 i podniesienia statusu tych ośrodków do rangi miast powiatowych²². Poza Ostrołęką przemysł rozwija się głównie w Przasnyszu oraz Ostrowi Mazowieckiej.

Biorąc pod uwagę silniejszy (i wcześniejszy) rozwój przemysłowy Ostrołęki zaskakujący wydaje się fakt, że sytuacja ekonomiczna stolicy subregionu nie jest wyraźnie korzystniejsza niż sytuacja ekonomiczna pozostałych powiatów. Przeciętne wynagrodzenie brutto wynosiło w Ostrołęce i powiecie makowskim w roku 2007 około 75% średniej krajowej. W pozostałych powiatach wynagrodzenia były wyższe choć nadal kształtowały się poniżej średniej krajowej. Zarówno pod względem liczby podmiotów gospodarczych, jak średniej dochodów, czy wreszcie stopy oraz spadku bezrobocia Ostrołęka jest dopiero na drugim/ trzecim miejscu. Relatywnie niski jest również w Ostrołęce stosunek liczby podmiotów nowopowstających do likwidowanych.²³

Wydaje się, że najkorzystniej kształtuje się sytuacja w powiecie przasnyskim. Powiat ten przoduje w liczbie dużych zakładów pracy, przy czym wiele z działających w powiecie

²² Odwrotny skutek miała reforma administracji przeprowadzona w latach siedemdziesiątych, która likwidując powiaty praktycznie zahamowała rozwój wcześniejszych miast powiatowych.

²³ Frekwencja w wyborach samorządowych 2006 była w Ostrołęce znacznie niższa niż w pozostałych powiatach. Liczba organizacji pozarządowych była w Ostrołęce wyższa niż w pozostałych powiatach, różnica jednak nie była znacząca.

podmiotów gospodarczych, to firmy z udziałem kapitału zagranicznego²⁴. Powiat przasnyski ma również jedną z najniższych w subregionie stóp bezrobocia oraz relatywnie duży spadek stopy bezrobocia w zestawieniu 2008/2007 (sierpień) .

Relatywnie niska stopa bezrobocia jest również w powiecie ostrowskim, tu jednak spadek bezrobocia w ostatnim roku był najniższy w całym subregionie, mniejsza jest też liczba dużych podmiotów gospodarczych i najgorszy wskaźnik stosunku liczby firm nowopowstałych i likwidowanych. Można więc zaryzykować twierdzenie, że choć sytuacja gospodarcza w powiecie ostrowskim jest obecnie na tle całego subregionu stosunkowo korzystna, to w przyszłości relacja ta może się zmienić.

Nie ulega wątpliwości, że zdecydowanie najgorzej wygląda sytuacja w powiecie makowskim, który zarówno ma najwyższą stopę bezrobocia, jak niewielki spadek bezrobocia w latach 2007/2008. Za pozytywne zjawisko uznać należy natomiast korzystną w powiecie makowskim relację liczby nowych podmiotów do liczby podmiotów likwidowanych.

Drugi stosunkowo słaby region – powiat ostrołęcki osiągnął w ostatnim roku bardzo dobre wskaźniki, gdyż nie tylko relacja liczby nowych podmiotów w stosunku do liczby podmiotów likwidowanych była w nim korzystna ale również osiągnął w ostatnim roku najwyższy spadek bezrobocia²⁵.

Trudno jednoznacznie oszacować kapitał społeczny regionu. Frekwencja w wyborach samorządowych 2006 była w Ostrołęce zbliżona do średniej krajowej i wyniosła 46,6% (45,99% średnio w Polsce)²⁶. W pozostałych powiatach była wyższa i oscylowała na poziomie 51,4 – 54,3%, co można uznać za stosunkowo dobry wynik.

Pod względem infrastruktury edukacyjnej najmocniejszą pozycję ma niewątpliwie Ostrołęka. Szeroki dostęp do różnego typu szkół, kursów i szkoleń stwarza potencjalne szanse podniesienia kwalifikacji. W pozostałych powiatach działają głównie zakłady doskonalenia zawodowego oraz centra kształcenia ustawicznego.

Znacząca dla aktywności społecznej jest też działalność organizacji pozarządowych organizacji pozarządowych, przy czym istotnym wskaźnikiem jest tutaj nie tylko ich ilość ale

²⁴ Jedna z przasnyskich firm ma nawet swoje filie w Rosji i Niemczech

²⁵ Nie można również zapominać, że właśnie w tym powiecie przeciętne wynagrodzenie brutto było najwyższe.

²⁶ W zestawieniu uwzględniono wyniki z pierwszej tury wyborów.

również informacja o konkretnych działaniach. Analiza stron internetowych powiatów wydaje się dobrze świadczyć o zakresie tak rozumianej aktywności. Za pozytywny fakt można uznać duże zaangażowanie w działalność organizacyjną również biedniejszych regionów.

Za szczególnie cenne i wskazane z punktu widzenia podniesienia atrakcyjności subregionu, a w konsekwencji również potencjalnych profitów uznać należy działania związane z popularyzacją kultury regionu (organizacje jak: Kurpiowska Organizacja Turystyczna czy Związek Kurpiów, cykliczne imprezy kultury ludowej: Święto mleka i Święto kapusty, konkurs palmy, Dni Folkloru, promocja mieszkańców na terenie powiatu twórców ludowych, kursy gwary kurpiowskiej). Tego typu aktywność dostrzec można przede wszystkim w powiatach: ostrołęckim, makowskim oraz w powiecie miejskim Ostrołęka. Godnym naśladowania pomysłem wydaje się przede wszystkim organizowany od 2001 roku przez Kurpiowski Oddział Stowarzyszeń Twórców Ludowych cykl warsztatów etnograficznych „Ginące zawody” (powiat ostrołęcki), podczas którego prowadzone są kursy (w tym dla bezrobotnych) rękodzieła, rzemiosła, kuchni i budownictwa ludowego.²⁷

Istotne jest współdziałanie różnego typu organizacji na rzecz konkretnego celu (Przasnyska Koalicja na rzecz Przeciwdziałania Przemocy w Rodzinie, Partnerstwo na rzecz Rozwoju Ziemi Makowskiej). Duże znaczenie ma poziom wsparcia udzielanego organizacjom społecznym przez władze powiatu. W analizie stron internetowych powiatu udało się dostrzec przykłady tego typu inicjatyw: umieszczenie na stronach internetowych powiatu dobrze prowadzonej bazy organizacji pozarządowych (powiat przasnyski), organizowane przez starostwo bezpłatne szkolenia dla przedstawicieli NGO'sów (powiat ostrołęcki i Ostrołęka)

Najważniejsze konkluzje:

1. W kolejnych latach należy liczyć się poniesieniem wskaźnika obciążenia demograficznego, przy czym szczególnie dużego wzrostu można się prawdopodobnie spodziewać w Ostrołęce
2. Dużym deficytem subregionu jest niski poziom wykształcenia dlatego konieczne jest silniejsze rozbudowywanie sieci edukacyjnej poza Ostrołęką. Z analizy struktury

- wykształcenia oraz sytuacji ekonomicznej poszczególnych powiatów wydaje się wynikać, że szczególnie wskazane jest rozbudowywanie sieci techników.
3. W subregionie działa bardzo mało (tylko 3!) niepublicznych agencji pośrednictwa, przy czym wszystkie te firmy mają siedzibę w Ostrołęce.
 4. Poza Ostrołęką przemysł rozwija się głównie w Przasnyszu oraz Ostrowi Mazowieckiej.
 5. Dobrym kierunkiem wydaje dalszy rozwój przemysłu opartego na przetwórstwie rolno-spożywczym (duża dostępność dobrego jakościowo surowca)
 6. Warto jednak jednocześnie pamiętać równoległej dywersyfikacji źródeł dochodów i konieczności ściągania innych branż, przy czym nie powinno się to odbywać kosztem środowiska naturalnego, gdyż stanowi ono jeden z podstawowych atutów regionu. (Za pozytywne zjawisko należy uznać umieszczanie na stronach powiatów informacji dla potencjalnych inwestorów, tworzenie obszarów podobnych do powstałej w Ostrołęce Strefy Rozwoju Gospodarczego, modernizację dróg np.: w powiecie przasnyskim.)²⁸
 7. Za mocną stroną subregionu uznać można aktywne działanie różnego typu organizacji społecznych, głównie organizacji związanych z popularyzacją kultury regionu, (współdziałanie organizacji, wsparcie udzielanego organizacjom społecznym przez władze powiatu, dobra informacja na stronach powiatów – bazy danych, aktywność lokalnych mediów). Wskazane jest promowanie wszelkich tego typu działań

²⁸ Dużą szansą dla regionu może być wspomniana planowana trasa ekspresowa Via baltica

