

INFORMACJE OGÓLNE O BADANIU

PODSTAWOWE INFORMACJE O BADANIU

Nazwa badania	Analiza ofert pracy w województwie mazowieckim
Wykonawca	Konsorcjum firm DANAE Sp. z o.o. i Realizacja Sp. z o.o.
Zamawiający	Wojewódzki Urząd Pracy w Warszawie
Termin realizacji	01.09.2016 – 31.10.2016

CEL BADANIA

Cel główny	Charakterystyka popytu na pracę na poziomie poszczególnych powiatów i całego województwa mazowieckiego oraz wyznaczenie prawidłowości.
Cele szczegółowe	<ul style="list-style-type: none"> ▪ Charakterystyka popytu na pracę na poziomie powiatów i województwa z wyodrębnieniem różnych źródeł danych, zestawienie informacji pochodzących z tych źródeł, wskazanie na różnice i podobieństwa między nimi, interpretacja różnic. ▪ Określenie prawidłowości w popycie na pracę na poziomie powiatów i województwa, z uwzględnieniem co najmniej wyników wcześniejszych badań prowadzonych u Zamawiającego.

METODOLOGIA

Metody badawcze	Analiza danych zastanych Case study
Zakres terytorialny	42 powiaty województwa mazowieckiego

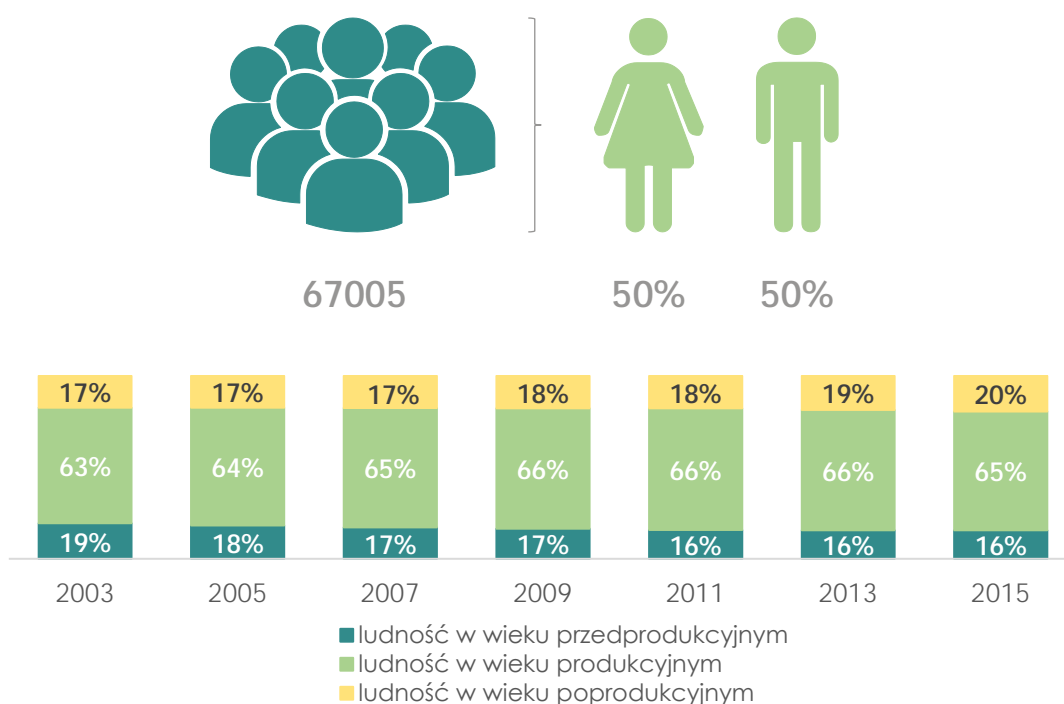


CHARAKTERYSTYKA POWIATU WĘGROWSKIEGO

Powiat węgrowski rozciąga się na powierzchni ok. 1221 km², a w jego skład wchodzi łącznie dziewięć gmin (jedna miejska, siedem wiejskich, jedna wiejsko-miejska, odpowiednio: Węgrów (gmina miejska), Grębków (gmina wiejska), Korytnica (gmina wiejska), Liw (gmina wiejska), Łochów (gmina miejsko-wiejska), Miedzna (gmina wiejska), Sadowne (gmina wiejska), Stoczek (gmina wiejska), Wierzbno (gmina wiejska)).¹

Powiat jest zamieszkiwany przez 67005 mieszkańców. Jest to obszar o małej gęstości zaludnienia (54 osób/km²). Populacja mieszkańców powiatu od roku 2003 do roku 2015 zmniejszyła się, co wskazuje na niską atrakcyjność osiedleńczą powiatu. Jednocześnie powiat cechuje ujemny przyrost naturalny kształtujący się na poziomie -102.²

Rysunek 1. Ludność powiatu węgrowskiego (2015 r.)



Źródło: Opracowanie własne na podstawie Banku Danych Lokalnych GUS

Ważnymi czynnikami, które warto brać pod uwagę podczas konstruowania analiz rynku pracy są średni wiek mieszkańców powiatu i ruchy ludności. Wartość tego pierwszego wskaźnika wynosi 40,3 lat. Dane wskazują ponadto, że ponad 65% mieszkańców powiatu jest w wieku produkcyjnym, 16% w wieku przedprodukcyjnym, a 20% w wieku poprodukcyjnym. Większość populacji powiatu stanowią zatem osoby aktywne na rynku pracy. W zakresie migracji ludności, w roku 2015 zarejestrowano 479 zameldowań w ramach ruchu wewnętrznego oraz 738 wymeldowań. W wyniku tych ruchów, saldo migracji wewnętrznych wynosi dla powiatu -259.³ Saldo migracji zagranicznych w 2014 roku w powiecie wyniosło natomiast -3.⁴

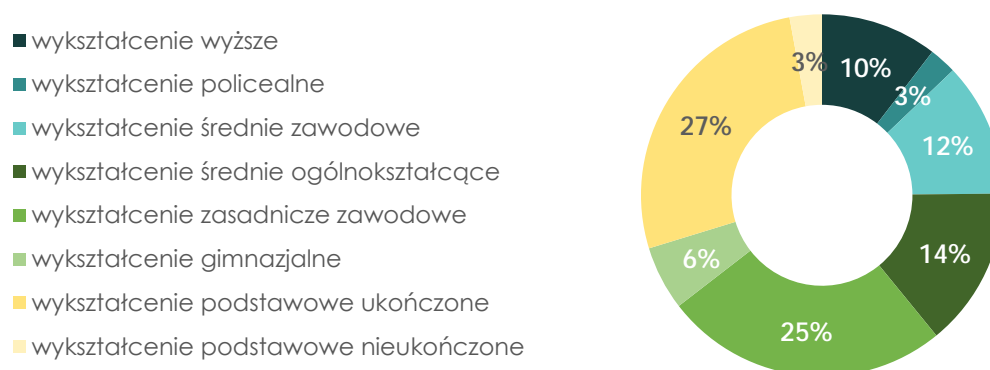
¹ Bank Danych Lokalnych GUS, 2015 r.

² Tamże.

³ Tamże.

⁴ Bank Danych Lokalnych GUS, 2014 r. Brak danych dla 2015 r.

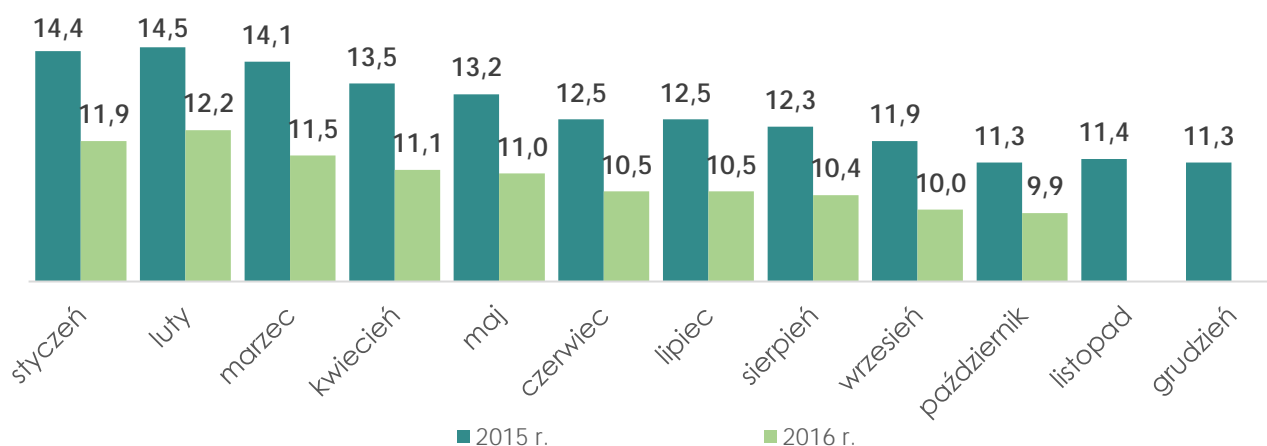
Rysunek 2. Wykształcenie mieszkańców powiatu węgrowskiego (2011 r.)



Źródło: Opracowanie własne na podstawie NSP 2011

Zgodnie z danymi Narodowego Spisu Powszechnego z 2011 r. blisko 19 tys. mieszkańców powiatu jest w trakcie nauki i w wieku od 3 do 24 lat. Wykształcenie ukończone na poziomie szkoły podstawowej posiada 27% społeczności powiatu. Wykształceniem zasadniczym zawodowym legitymuje się 25% mieszkańców, a 14% wykształceniem średnim ogólnokształcącym.⁵

Rysunek 3. Stopa bezrobocia rejestrowanego w powiecie węgrowskim



Źródło: Opracowanie własne na podstawie GUS „Bezrobotni oraz stopa bezrobocia według województw, podregionów i powiatów”

Jak wynika z analizy rynku pracy na 1000 mieszkańców pracuje 127 osób. Jest to wskaźnik znacznie mniejszy od danych dla województwa mazowieckiego oraz danych krajowych. Wśród osób pracujących 48% stanowią kobiety, zaś 52% mężczyźni. Powiat węgrowski charakteryzuje się niższą stopą bezrobocia (9,9%) w porównaniu do danych dla województwa. Przeciętne wynagrodzenie brutto wynosi 3273,22zł.⁶

⁵ Narodowy Spis Powszechny, 2011 r.

⁶ Bank Danych Lokalnych GUS, 2015 r.

POTENCJAŁ ZATRUDNIENIA W POWIECIE WĘGROWSKIM

Kluczową informacją na temat lokalnego rynku pracy i jego uwarunkowań są branże, które kształtują potencjał zatrudnienia w powiecie. W przypadku powiatu węgrowskiego w świetle wyników analizy publikowanych i zgłaszanych ofert pracy mówić można przede wszystkim o silnej pozycji przetwórstwa przemysłowego, sektora handlu hurtowego i detalicznego oraz naprawy pojazdów samochodowych (włączając motocykle) oraz branży związanej z działalnością finansową i ubezpieczeniową.

Głównym źródłem ofert pracy w wymienionych sektorach są publikatory.

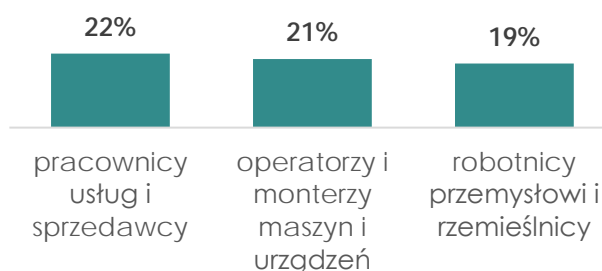
Tabela 1. Klasyfikacja branż według liczby publikowanych i zgłaszanych ofert pracy w powiecie węgrowskim

SEKCJA PKD	WSZYSTKIE OFERTY (N=46)	RODZAJ PUBLIKATORA	
		Powiatowy Urząd Pracy (N=19)	Publikatory (N=27)
przetwórstwo przemysłowe	29%	16%	37%
budownictwo	4%	11%	0%
handel hurtowy i detaliczny; naprawa pojazdów samochodowych, włączając motocykle	24%	16%	30%
transport i gospodarka magazynowa	7%	11%	4%
działalność związana z zakwaterowaniem i usługami gastronomicznymi	7%	0%	11%
działalność finansowa i ubezpieczeniowa	9%	5%	11%
działalność związana z obsługą rynku nieruchomości	2%	5%	0%
działalność profesjonalna, naukowa i techniczna	2%	5%	0%
działalność w zakresie usług administrowania i działalność wspierająca	4%	10%	0%
administracja publiczna i obrona narodowa; obowiązkowe zabezpieczenia społeczne	2%	5%	0%
edukacja	4%	5%	4%
opieka zdrowotna i pomoc społeczna	2%	0%	4%
pozostała działalność usługowa	4%	11%	4%

ZAPOTRZEBOWANIE NA ZAWODY W POWIECIE WĘGROWSKIM

Niezależnie od źródła ofert pracy, klasyfikację zawodów, na które jest największe zapotrzebowanie w powiecie, otwierają pracownicy usług i sprzedawcy (22%). W drugiej kolejności najczęściej poszukiwani są operatorzy i monterzy maszyn i urządzeń (21%). Na trzeciej lokacie plasują się robotnicy przemysłowi i rzemieślnicy (19%).

Rysunek 4. Klasyfikacja zawodów według liczby publikowanych i zgłaszanych ofert pracy w powiecie



N=179

Analizując zapotrzebowanie na zawody w podziale na rodzaj publikatora, odnotować należy, że za pośrednictwem Powiatowego Urzędu Pracy najczęściej komunikowane jest zapotrzebowanie na robotników przemysłowych i rzemieślników (27%). Natomiast wśród ogłoszeń publikowanych w publikatorach dominują oferty pracy dla operatorów i monterów maszyn i urządzeń (26%).

Tabela 2. Liczba publikowanych i zgłaszanych ofert pracy według źródła

KATEGORIA ZAWODU	RODZAJ PUBLIKATORA	
	Powiatowy Urząd Pracy (N=110)	Publikatory (N=69)
siły zbrojne	0%	0%
przedstawiciele władz publicznych, wyżsi urzędnicy i kierownicy	0%	6%
specjaliści	3%	9%
technicy i inny średni personel	6%	15%
pracownicy biurowi	9%	0%
pracownicy usług i sprzedawcy	21%	25%
rolnicy, ogrodnicy, leśnicy i rybacy	3%	0%
robotnicy przemysłowi i rzemieślnicy	27%	7%
operatorzy i monterzy maszyn i urządzeń	17%	26%
pracownicy przy pracach prostych	14%	13%

WYMAGANIA PRACODAWCÓW

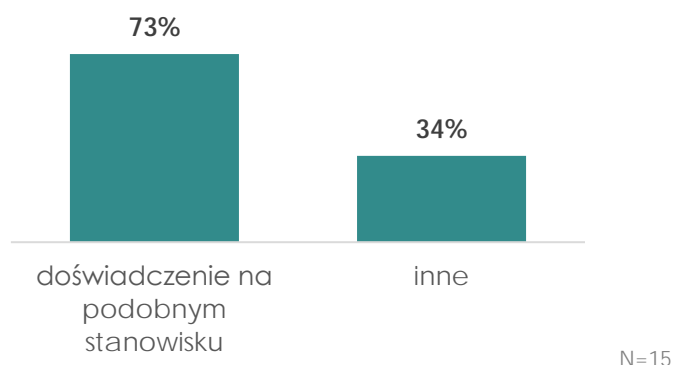
ZAPOTRZEBOWANIE NA KWALIFIKACJE

Analiza zebranych ofert pracy pod kątem ich zawartości, tj. precyzyjnych wymagań pracodawców, dostarcza niezbędnej wiedzy, potrzebnej do wnikliwej oceny potrzeb lokalnego rynku pracy.

W niewielkim procencie zebranych ofert pracy, niezależnie od kanału, jakim są one dystrybuowane, wśród wymagań jest wymieniane doświadczenie (6%). W przypadku większości ogłoszeń wymagane jest doświadczenie na podobnym stanowisku (73%). Również analizując oferty pracy w podziale na ich źródło zauważyć można, że zdecydowana większość pracodawców precyzując wymagania dotyczące doświadczenia podkreśla zapotrzebowanie na pracowników doświadczonych na podobnym stanowisku.

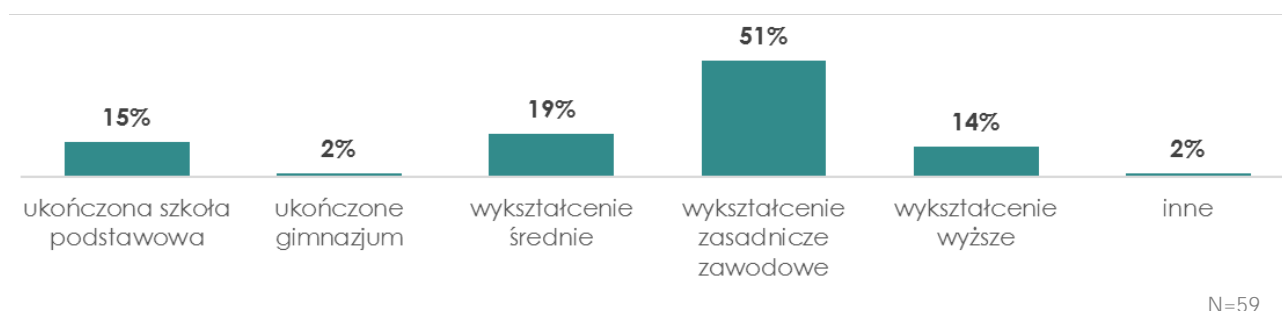
Doświadczenie nie zawsze jest jednak doprecyzowane przez liczbę lat. W 4% ofert został doprecyzowany wymagany staż pracy. Spośród tych ofert w równym stopniu pracodawcy określają jego wymiar na okres do 1 roku oraz od 1 roku do 3 lat (po 50%).

Rysunek 5. Wymagania pracodawców dotyczące doświadczenia



W 30% ogłoszeń zamieszczone zostały również precyzyjne wymagania dotyczące wykształcenia. Relatywnie silna jest grupa pracodawców oczekujących od kandydatów wykształcenia na poziomie zasadniczym zawodowym (51%). Wymagane wykształcenie średnie akcentowane jest w drugiej kolejności (19%), zaś w trzeciej kolejności pracodawcy zgłaszają zapotrzebowanie na pracowników z wykształceniem minimum podstawowym (15%). Wśród ofert upowszechnianych za pośrednictwem Powiatowego Urzędu pracy najczęściej wymagane jest wykształcenie zasadnicze zawodowe, natomiast w publikatorach najczęściej zamieszczane są oferty skierowane do osób z wykształceniem średnim.

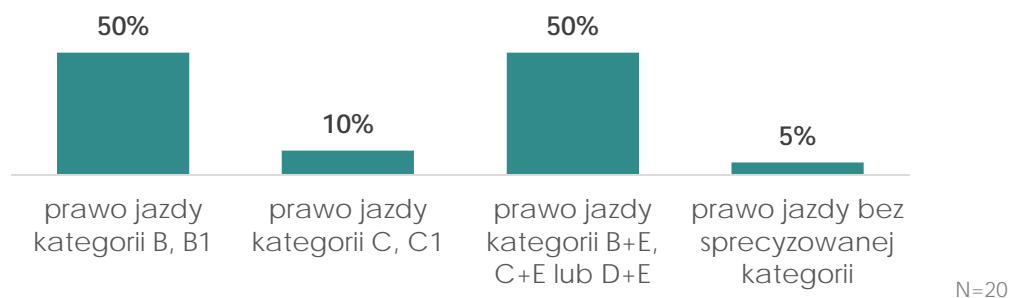
Rysunek 6. Wymagania pracodawców dotyczące wykształcenia



W niespełna 6% ofert sprecyzowane zostały wymagania dotyczące znajomości języków obcych. Wśród tych ofert spotkać się można wyłącznie z preferencjami w kierunku języka angielskiego, niemieckiego, rosyjskiego, ukraińskiego i białoruskiego.

Pracodawcy zgłaszali również zapotrzebowanie na pracowników posiadających prawo jazdy. Dotyczy to 10% ofert. Najczęściej wymaganymi kategoriami były kategoria B, B1 i kategoria B+E, C+E lub D+E. Zostały one wymienione w 50% ofert zawierających wymagania dotyczące prawa jazdy. Wśród ofert upowszechnianych zarówno za pośrednictwem Powiatowego Urzędu pracy jak i publikatorów najczęściej wymaganą kategorią prawa jazdy jest kategoria B, B1 oraz B+E, C+E i D+E.

Rysunek 7. Wymagania pracodawców dotyczące prawa jazdy



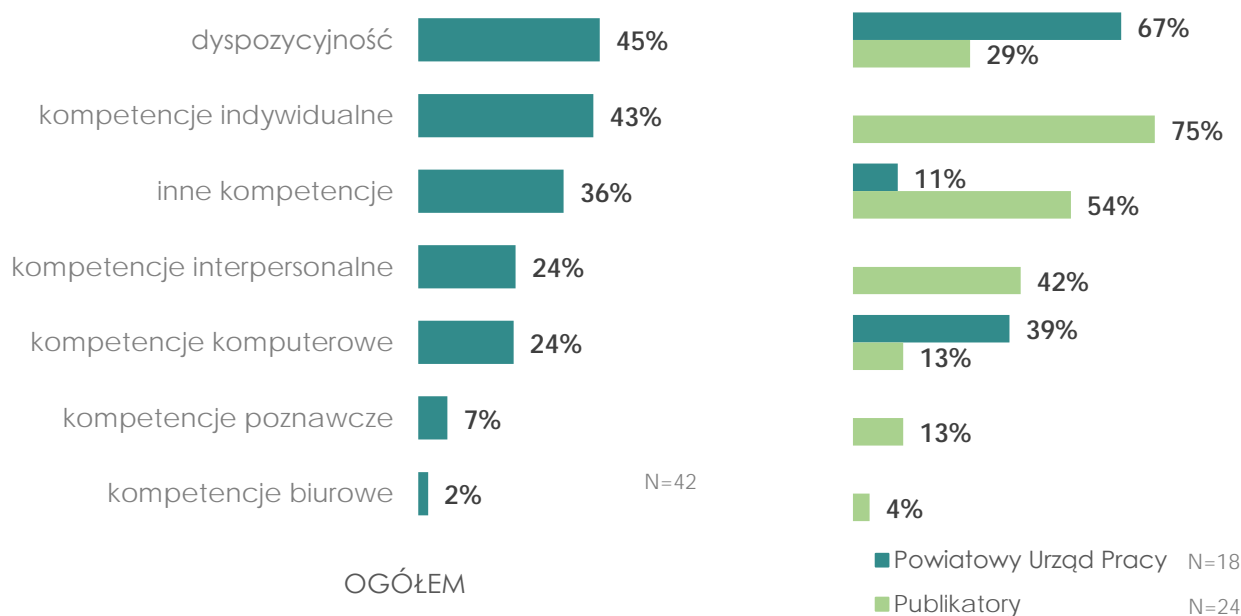
W ośmiu ofertach zgłoszonych zostało zapotrzebowanie na pracowników o konkretnych uprawnieniach zawodowych. Najczęściej akcentowane był popyt na kadrę z uprawnieniami elektrycznymi oraz do przewozu materiałów i osób. W równym stopniu pracodawcy poszukują osób z uprawnieniami spawacza lub pilarza, operatorów koparek, ładowarek i spycharek, osób z uprawnieniami do obsługi maszyn, urządzeń i narzędzi oraz do pracy na wysokości.

Jedynie 10 pracodawców poszukiwało pracowników o innych wymaganiach. Wśród nich najczęściej pojawiały się książeczka sanepid, świadectwo pracy oraz inne dokumenty potwierdzające kwalifikacje oraz oświadczenie o niekaralności.

ZAPOTRZEBOWANIE NA KOMPETENCJE

O sukcesie na rynku pracy decydują nie tylko kwalifikacje. Istotną rolę odgrywają także kompetencje. W tym zakresie dyspozycyjność lokuje się na pierwszym miejscu oczekiwań pracodawców powiatu (45%). Na drugim miejscu plasują się kompetencje indywidualne (43%). Kompetencje skategoryzowane jako inne, w zakres których wchodzi m.in. zdolności manualne czy odpowiednie warunki fizyczne, obecne są w 36% ofertach pracy.

Rysunek 8. Wymagania pracodawców dotyczące kompetencji



Spśród wymaganej dyspozycyjności najczęściej wymagana jest możliwość podjęcia pracy zmianowej, natomiast w drugiej kolejności najczęściej wymagana jest elastyczność czasu pracy. Jednocześnie w części ofert zgłaszanych jest zapotrzebowanie na pracowników gotowych do wyjazdów służbowych.

OFEROWANE WARUNKI ZATRUDNIENIA

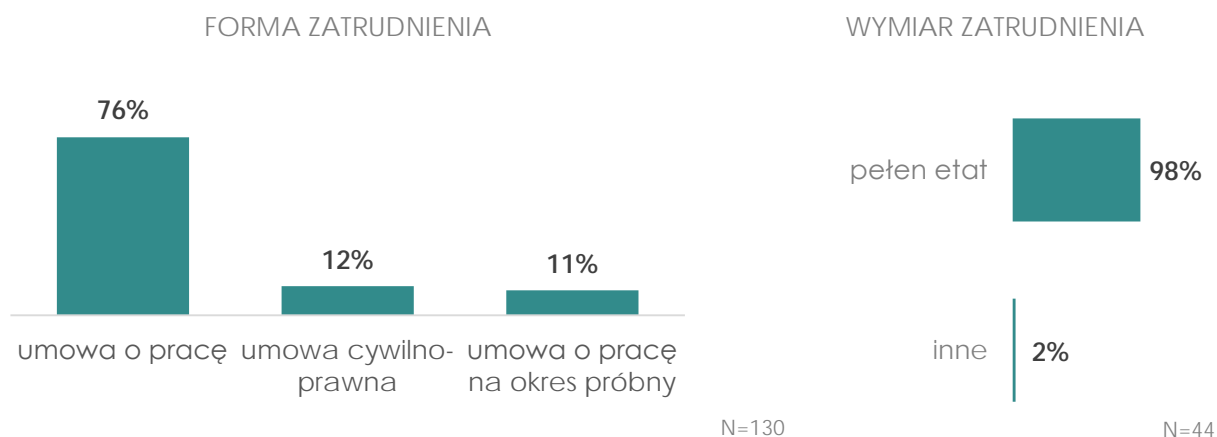
Z punktu widzenia osób szukających pracy, ważnym aspektem mogą być oferowane przez pracodawców warunki zatrudnienia.

Blisko 13% pracodawców zamieściło w swoich ofertach pracy oferowane wynagrodzenie. Większość z nich oferuje minimalną stawkę pomiędzy 1001 a 2499 zł. Dodatkowo warto podkreślić, że oferowane wynagrodzenie zamieszczane było częściej zamieszczane w ogłoszeniach zgłoszonych do Powiatowego Urzędu Pracy.

W 67% ofert pracy określona została podstawa zatrudnienia. Wymiar zatrudnienia określiła jedna czwarta pracodawców (25%). Najczęściej oferowaną formą zatrudnienia jest umowa o pracę (na czas określony lub nieokreślony (76%). Drugą najczęściej oferowaną podstawą zatrudnienia jest umowa cywilno-prawna (12%). Klasyfikację trzech najczęściej oferowanych form zatrudnienia zamyka umowa o pracę na okres próbny, która jest oferowana przez 11% pracodawcę, który określił oferowaną podstawę zatrudnienia. Analizując oferty w podziale na ich źródło zauważyć można, że zarówno w przypadku ofert

zgłaszanych do Powiatowego Urzędu Pracy jak i publikowanych w publikatorach najczęściej oferowana była praca w oparciu o umowę o pracę. Przyglądając się ofertom pracy, w których określony został oferowany wymiar zatrudnienia stwierdzić należy, że niezależnie od źródła ofert zdecydowana większość pracodawców oferuje pracę na pełny etat (98%)

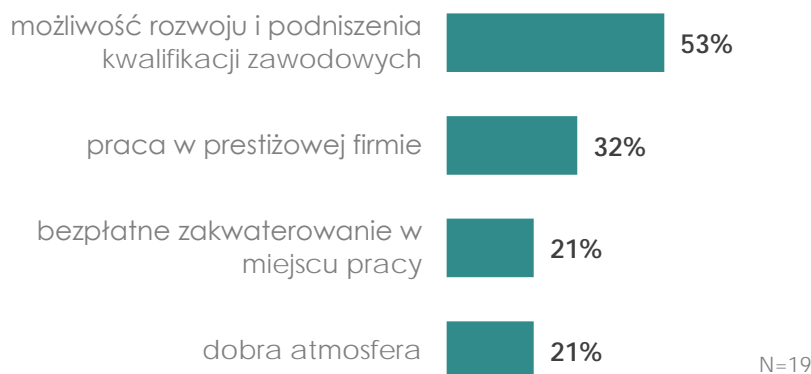
Rysunek 9. Oferowane warunki zatrudnienia



Dla osób poszukujących pracy istotne znaczenie mogą mieć pozapłatcowe warunki zatrudnienia. Spośród wszystkich ofert adresowanych do mieszkańców powiatu węgrowskiego w 10% pracodawcy sprecyzowali jakie pozafinansowe benefity oferują. Warunki pozapłatcowe wymieniane były wyłącznie w ogłoszeniach zamieszczanych w publikatorach.

Najczęściej deklarowanymi korzyściami pozapłatcowymi jest możliwość rozwoju i podnoszenia kwalifikacji (53%). Na drugim miejscu uplasowały się aspekty związane z prestiżem miejsca pracy (32%), natomiast na trzecim bezpłatne zakwaterowanie w miejscu pracy oraz dobra atmosfera pracy (po 21%).

Rysunek 10. Oferowane pozapłatcowe warunki zatrudnienia



PERSPEKTYWA PONADLOKALNA. POPYT NA PRACĘ W PODREGIONIE SIEDLECKIM NA TLE INNYCH PODREGIONÓW

Podregion siedlecki posiada jedną z niższych na tle pozostałych podregionów województwa bazę regularnie aktualizowanych ofert pracy. Warto odnotować, że branżą z największym potencjałem zatrudnienia jest przetwórstwo przemysłowe, zaś najbardziej poszukiwani są pracownicy usług i sprzedawcy.

Tabela 3. Podregion siedlecki na tle pozostałych podregionów

PODREGION	Liczba ofert pracy	Branża z największym potencjałem zatrudnienia	Najbardziej poszukiwany zawód
m. Warszawa	19637	handel hurtowy i detaliczny, naprawa pojazdów samochodowych (włączając motocykle)	pracownicy usług i sprzedawcy
Radomski	6706	handel hurtowy i detaliczny, naprawa pojazdów samochodowych (włączając motocykle)	robotnicy przemysłowi i rzemieślnicy
Warszawski wschodni	10478	przetwórstwo przemysłowe	pracownicy usług i sprzedawcy
Warszawski zachodni	16180	handel hurtowy i detaliczny, naprawa pojazdów samochodowych (włączając motocykle)	pracownicy usług i sprzedawcy
Ciechanowski	1979	przetwórstwo przemysłowe	operatorzy i monterzy maszyn i urządzeń
Płocki	1005	handel hurtowy i detaliczny, naprawa pojazdów samochodowych (włączając motocykle)	robotnicy przemysłowi i rzemieślnicy
Ostrołęcki	1644	przetwórstwo przemysłowe	robotnicy przemysłowi i rzemieślnicy
Siedlecki	1665	przetwórstwo przemysłowe	pracownicy usług i sprzedawcy