

## INFORMACJE OGÓLNE O BADANIU

---

### PODSTAWOWE INFORMACJE O BADANIU

<b>Nazwa badania</b>	Analiza ofert pracy w województwie mazowieckim
<b>Wykonawca</b>	Konsorcjum firm DANAE Sp. z o.o. i Realizacja Sp. z o.o.
<b>Zamawiający</b>	Wojewódzki Urząd Pracy w Warszawie
<b>Termin realizacji</b>	01.09.2016 – 31.10.2016

### CEL BADANIA

<b>Cel główny</b>	Charakterystyka popytu na pracę na poziomie poszczególnych powiatów i całego województwa mazowieckiego oraz wyznaczenie prawidłowości.
<b>Cele szczegółowe</b>	<ul style="list-style-type: none"> <li>▪ Charakterystyka popytu na pracę na poziomie powiatów i województwa z wyodrębnieniem różnych źródeł danych, zestawienie informacji pochodzących z tych źródeł, wskazanie na różnice i podobieństwa między nimi, interpretacja różnic.</li> <li>▪ Określenie prawidłowości w popycie na pracę na poziomie powiatów i województwa, z uwzględnieniem co najmniej wyników wcześniejszych badań prowadzonych u Zamawiającego.</li> </ul>

### METODOLOGIA

<b>Metody badawcze</b>	Analiza danych zastanych Case study
<b>Zakres terytorialny</b>	42 powiaty województwa mazowieckiego

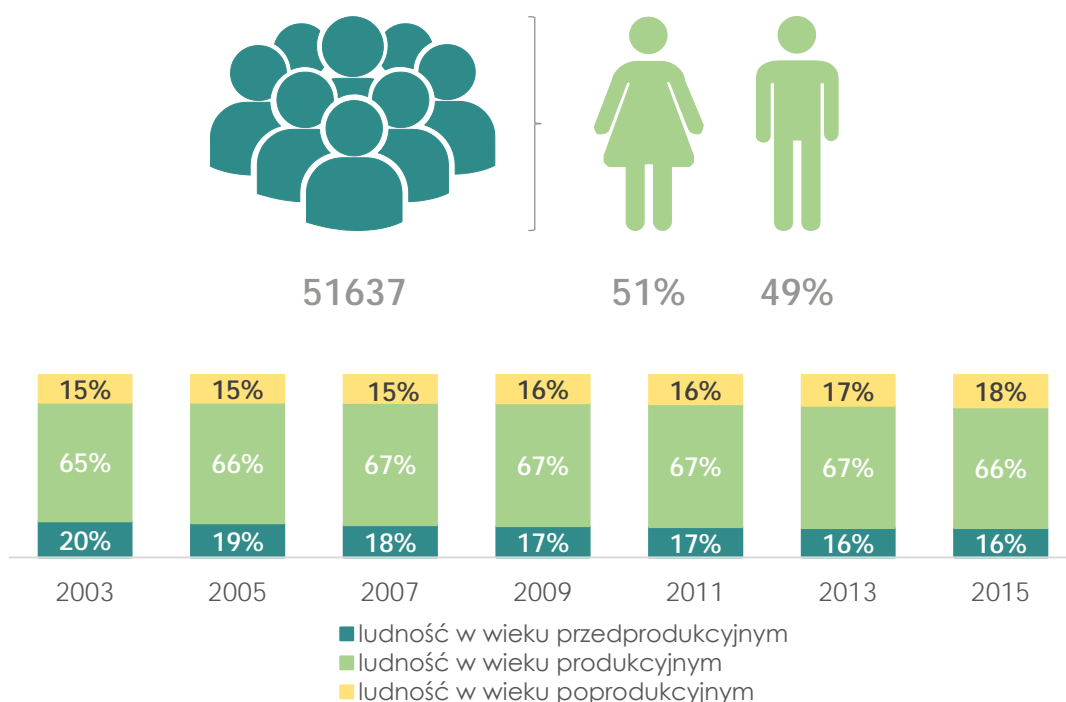


## CHARAKTERYSTYKA POWIATU PUŁTUSKIEGO

Powiat pułtuski rozciąga się na powierzchni ok. 827 km<sup>2</sup>, a w jego skład wchodzi łącznie siedem gmin (sześć wiejskich, jedna wiejsko-miejska, odpowiednio: Gzy (gmina wiejska), Obryte (gmina wiejska), Pokrzywnica (gmina wiejska), Pułtusk (gmina miejsko-wiejska), Świercze (gmina wiejska), Winnica (gmina wiejska), Zatory (gmina wiejska)).<sup>1</sup>

Powiat jest zamieszkiwany przez 51637 mieszkańców. Jest to obszar o małej gęstości zaludnienia (62 osób/km<sup>2</sup>). Populacja mieszkańców powiatu od roku 2003 do roku 2015 zwiększyła się, co wskazuje na wysoką atrakcyjność osiedleńczą powiatu. Jednocześnie powiat cechuje dodatni przyrost naturalny kształtujący się na poziomie 14.<sup>2</sup>

Rysunek 1. Ludność powiatu pułtuskiego (2015 r.)



Źródło: Opracowanie własne na podstawie Banku Danych Lokalnych GUS

Ważnymi czynnikami, które warto brać pod uwagę podczas konstruowania analiz rynku pracy są średni wiek mieszkańców powiatu i ruchy ludności. Wartość tego pierwszego wskaźnika wynosi 39,6 lat. Dane wskazują ponadto, że ponad 66% mieszkańców powiatu jest w wieku produkcyjnym, 16% w wieku przedprodukcyjnym, a 18% w wieku poprodukcyjnym. Większość populacji powiatu stanowią zatem osoby aktywne na rynku pracy. W zakresie migracji ludności, w roku 2015 zarejestrowano 582 zameldowań w ramach ruchu wewnętrznego oraz 469 wymeldowań. W wyniku tych ruchów, saldo migracji wewnętrznych wynosi dla powiatu 113.<sup>3</sup> Saldo migracji zagranicznych w 2014 roku w powiecie wyniosło natomiast 4.<sup>4</sup>

<sup>1</sup> Bank Danych Lokalnych GUS, 2015 r.

<sup>2</sup> Tamże.

<sup>3</sup> Tamże.

<sup>4</sup> Bank Danych Lokalnych GUS, 2014 r. Brak danych dla 2015 r.

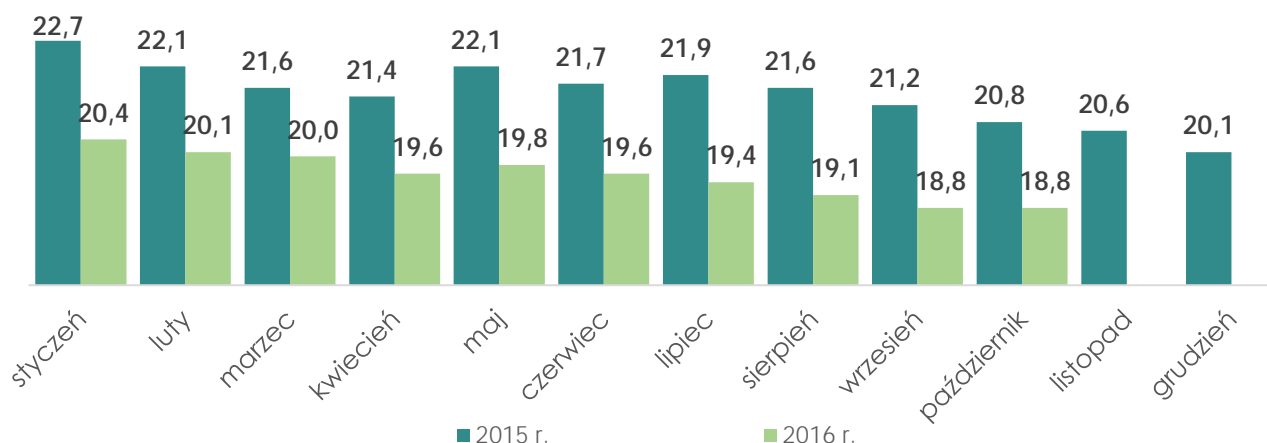
Rysunek 2. Wykształcenie mieszkańców powiatu pułtuskiego (2011 r.)



Źródło: Opracowanie własne na podstawie NSP 2011

Zgodnie z danymi Narodowego Spisu Powszechnego z 2011 r. ponad 14 tys. mieszkańców powiatu jest w trakcie nauki, czyli jest w wieku od 3 do 24 lat. Największy odsetek mieszkańców powiatu posiada wykształcenie zasadnicze zawodowe (24%), podczas gdy wykształceniem podstawowym legitymuje się 23% społeczności powiatu. W trzeciej kolejności najczęściej posiadanym wykształceniem jest wykształcenie średnie zawodowe (15%).<sup>5</sup>

Rysunek 3. Stopa bezrobocia rejestrowanego w powiecie pułtuskim



Źródło: Opracowanie własne na podstawie GUS „Bezrobotni oraz stopa bezrobocia według województw, podregionów i powiatów”

Jak wynika z analizy rynku pracy na 1000 mieszkańców pracuje 131 osób. Jest to wskaźnik znacznie mniejszy od danych dla województwa mazowieckiego oraz danych krajowych. Wśród osób pracujących 55% stanowią kobiety, zaś 45% mężczyźni. Powiat pułtuski charakteryzuje się wysoką stopą bezrobocia (18,8%) w porównaniu do danych dla województwa. Przeciętne wynagrodzenie brutto wynosi 3165,95zł.<sup>6</sup>

<sup>5</sup> Narodowy Spis Powszechny, 2011 r.

<sup>6</sup> Bank Danych Lokalnych GUS, 2015 r.

## POTENCJAŁ ZATRUDNIENIA W POWIECIE PUŁTUSKIM

Kluczową informacją na temat lokalnego rynku pracy i jego uwarunkowań są branże, które kształtują potencjał zatrudnienia w powiecie. W przypadku powiatu pułtuskiego w świetle wyników analizy publikowanych i zgłaszanych ofert pracy mówić można przede wszystkim o silnej pozycji sektora przetwórstwa przemysłowego, edukacji oraz handlu hurtowego i detalicznego oraz naprawy pojazdów samochodowych (włączając motocykle).

Przy czym potencjał zatrudnienia w poszczególnych branżach różnicuje się ze względu na źródło, w którym pracodawcy zdecydowali się umieścić ogłoszenie o pracę. Źródłem najliczniejszych ofert pracy w przetwórstwie przemysłowym i edukacji jest Powiatowy Urząd Pracy. Natomiast, ogłoszenia akcentujące zapotrzebowanie na zawody w handlu hurtowym i detalicznym najczęściej ogłaszane są w publikatorach.

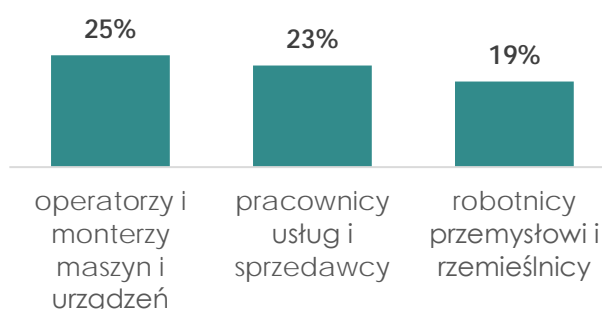
Tabela 1. Klasyfikacja branż według liczby publikowanych i zgłaszanych ofert pracy w powiecie pułtuskim

SEKCJA PKD	WSZYSTKIE OFERTY (N=55)	RODZAJ PUBLIKATORA	
		Powiatowy Urząd Pracy (N=27)	Publikatory (N=28)
przetwórstwo przemysłowe	24%	26%	21%
wytwarzanie i zaopatrywanie w energię elektryczną, gaz, parę wodną, gorącą wodę i powietrze do układów	2%	0%	4%
dostawa wody; gospodarowanie ściekami i odpadami oraz działalność związana z rekultywacją	2%	0%	4%
handel hurtowy i detaliczny; naprawa pojazdów samochodowych, włączając motocykle	15%	4%	25%
działalność związana z zakwaterowaniem i usługami gastronomicznymi	13%	11%	14%
działalność finansowa i ubezpieczeniowa	13%	0%	25%
działalność w zakresie usług administrowania i działalność wspierająca	4%	7%	0%
edukacja	18%	37%	0%
opieka zdrowotna i pomoc społeczna	5%	11%	0%
pozostała działalność usługowa	5%	4%	7%

## ZAPOTRZEBOWANIE NA ZAWODY W POWIECIE PUŁTUSKIM

Niezależnie od źródła ofert pracy, klasyfikację zawodów, na które jest największe zapotrzebowanie w powiecie, otwierają operatorzy i monterzy maszyn i urządzeń (25%). W drugiej kolejności najczęściej pracodawcy poszukują pracowników usług i sprzedawców (23%), zaś na trzeciej lokacie plasują się robotnicy przemysłowi i rzemieślnicy (19%).

Rysunek 4. Klasyfikacja zawodów według liczby publikowanych i zgłaszanych ofert pracy w powiecie



N=284

Analizując zapotrzebowanie na zawody w podziale na rodzaj publikatora, odnotować należy, że za pośrednictwem Powiatowego Urzędu Pracy najczęściej komunikowane jest zapotrzebowanie na pracowników usług i sprzedawców (24%). Natomiast wśród ogłoszeń publikowanych w publikatorach dominują oferty pracy dla operatorów i monterów maszyn i urządzeń (33%).

Tabela 2. Liczba publikowanych i zgłaszanych ofert pracy według źródła

KATEGORIA ZAWODU	RODZAJ PUBLIKATORA	
	Powiatowy Urząd Pracy (N=118)	Publikatory (N=166)
siły zbrojne	0%	0%
przedstawiciele władz publicznych, wyżsi urzędnicy i kierownicy	3%	3%
specjaliści	5%	4%
technicy i inny średni personel	14%	5%
pracownicy biurowi	7%	4%
pracownicy usług i sprzedawcy	24%	22%
rolnicy, ogrodnicy, leśnicy i rybacy	0%	0%
robotnicy przemysłowi i rzemieślnicy	20%	19%
operatorzy i monterzy maszyn i urządzeń	14%	33%
pracownicy przy pracach prostych	14%	11%

## WYMAGANIA PRACODAWCÓW

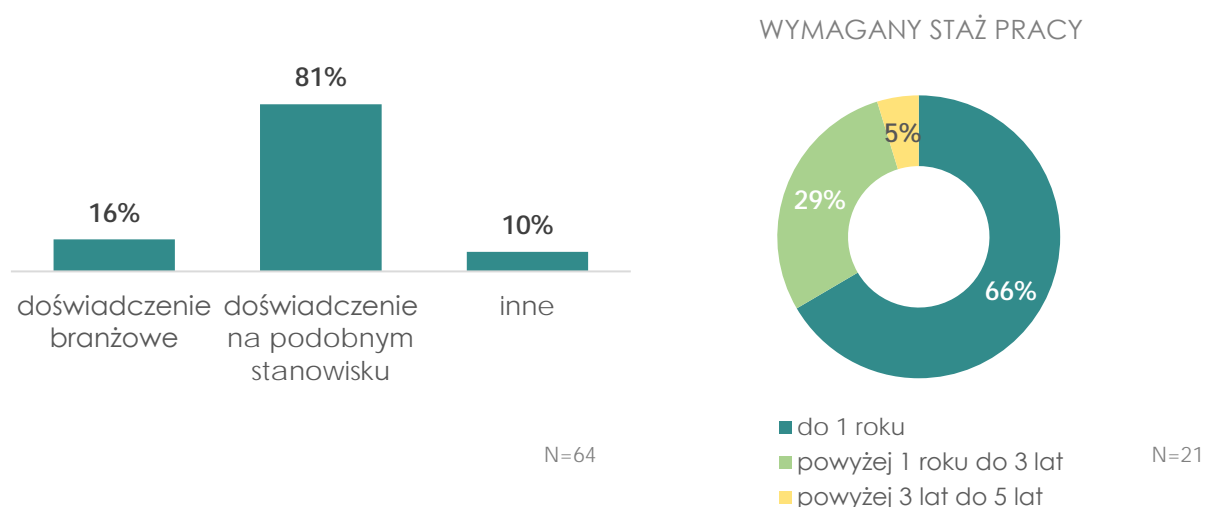
### ZAPOTRZEBOWANIE NA KWALIFIKACJE

Analiza zebranych ofert pracy pod kątem ich zawartości, tj. precyzyjnych wymagań pracodawców, dostarcza niezbędnej wiedzy, potrzebnej do wnikliwej oceny potrzeb lokalnego rynku pracy.

W 17% zebranych ofert pracy, niezależnie od kanału, jakim są one dystrybuowane, wśród wymagań jest wymieniane doświadczenie. W przypadku większości ogłoszeń wymagane jest doświadczenie na podobnym stanowisku (81%), zaś w przypadku 16% oczekiwane jest doświadczenie branżowe. Również analizując oferty pracy w podziale na ich źródło zauważyć można, że zdecydowana większość pracodawców precyzując wymagania dotyczące doświadczenia podkreśla zapotrzebowanie na pracowników doświadczonych na podobnym stanowisku.

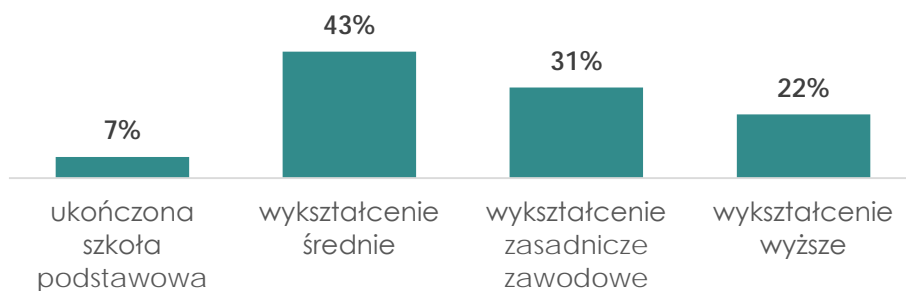
Doświadczenie nie zawsze jest jednak doprecyzowane przez liczbę lat. W 6% ofert został doprecyzowany wymagany staż pracy. Spośród tych ofert najwięcej pracodawców określa jego wymiar na okres powyżej 1 roku do 3 lat (66%).

Rysunek 5. Wymagania pracodawców dotyczące doświadczenia



W nieco ponad jednej dziesiątej ogłoszeń zamieszczone zostały również precyzyjne wymagania dotyczące wykształcenia (12%). Relatywnie silna jest grupa pracodawców oczekujących od kandydatów wykształcenia na poziomie średnim (43%). Wymagane wykształcenie zawodowe akcentowane jest w drugiej kolejności (31%), zaś w trzeciej pracodawcy zgłaszają zapotrzebowanie na pracowników z wykształceniem wyższym (22%). Wśród ofert upowszechnianych za pośrednictwem Powiatowego Urzędu Pracy najczęściej wymagane jest wykształcenie średnie oraz zasadnicze zawodowe. W przypadku publikatorów zaledwie w siedmiu ofertach sprecyzowano wymagania dotyczące wykształcenia. Wśród tych ofert najczęściej pojawiało się wykształcenie średnie oraz wykształcenie wyższe.

Rysunek 6. Wymagania pracodawców dotyczące wykształcenia

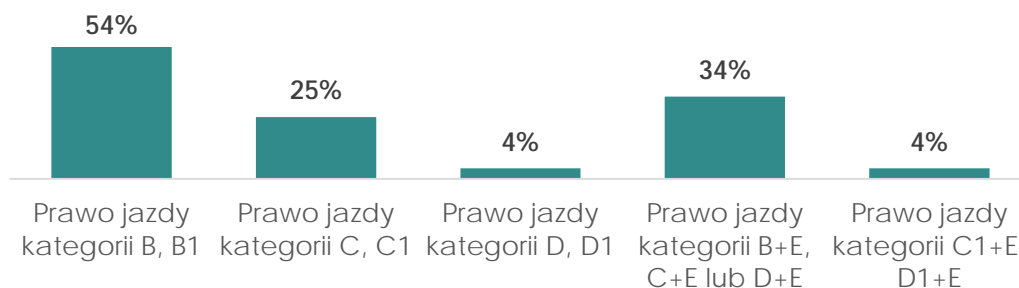


N=42

W nieco ponad 4% ofert sprecyzowane zostały wymagania dotyczące znajomości języków obcych. Wśród tych ofert spotkać się można z preferencjami głównie w kierunku języka angielskiego, niemieckiego oraz ukraińskiego.

Pracodawcy zgłaszali również zapotrzebowanie na pracowników posiadających prawo jazdy. Dotyczy to 7% ofert. Najczęściej wymaganą kategorią była kategoria B, B1. Została ona wymieniona w 54% ofert zawierających wymagania dotyczące prawa jazdy. Wśród ofert publikowanych za pośrednictwem Powiatowego Urzędu Pracy najczęściej wymaganą kategorią prawa jazdy jest kategoria B, B1, natomiast w przypadku publikatorów kategoria B+E, C+E lub D+E.

Rysunek 7. Wymagania pracodawców dotyczące prawa jazdy

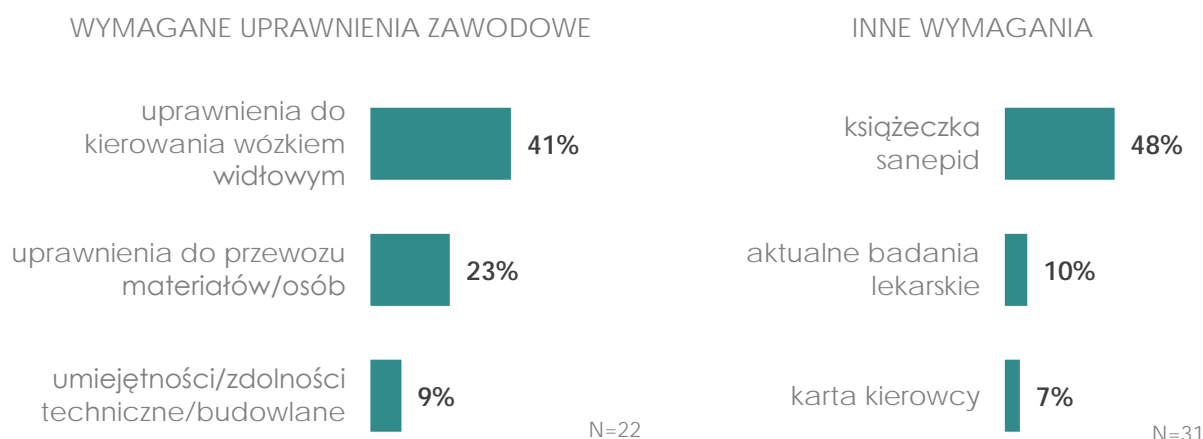


N=24

W 6% ofert zgłoszone zostało zapotrzebowanie na pracowników o konkretnych uprawnieniach zawodowych. Najczęściej akcentowane był popyt na kadrę z uprawnieniami do kierowania wózkiem widłowym (41%). Te uprawnienia częściej pojawiają się w ofertach zgłaszanych do Powiatowego Urzędu Pracy. Niemal co czwarty pracodawca poszukiwał osób z uprawnieniami do przewozu materiałów i osób. Pojawiają się one częściej w ofertach zamieszczanych w publikatorach.

Blisko 5% pracodawców poszukiwało pracowników o innych wymaganiach. Wśród nich najczęściej pojawiała się książeczka sanepid (48%). Była ona wymagana częściej przez pracodawców zgłaszających ogłoszenia do Powiatowego Urzędu Pracy. W drugiej kolejności wśród wymagań pojawiły się aktualne badania lekarskie (10%) oraz karta kierowcy (7%). Te wymagania częściej akcentowane były w ofertach publikowanych w publikatorach.

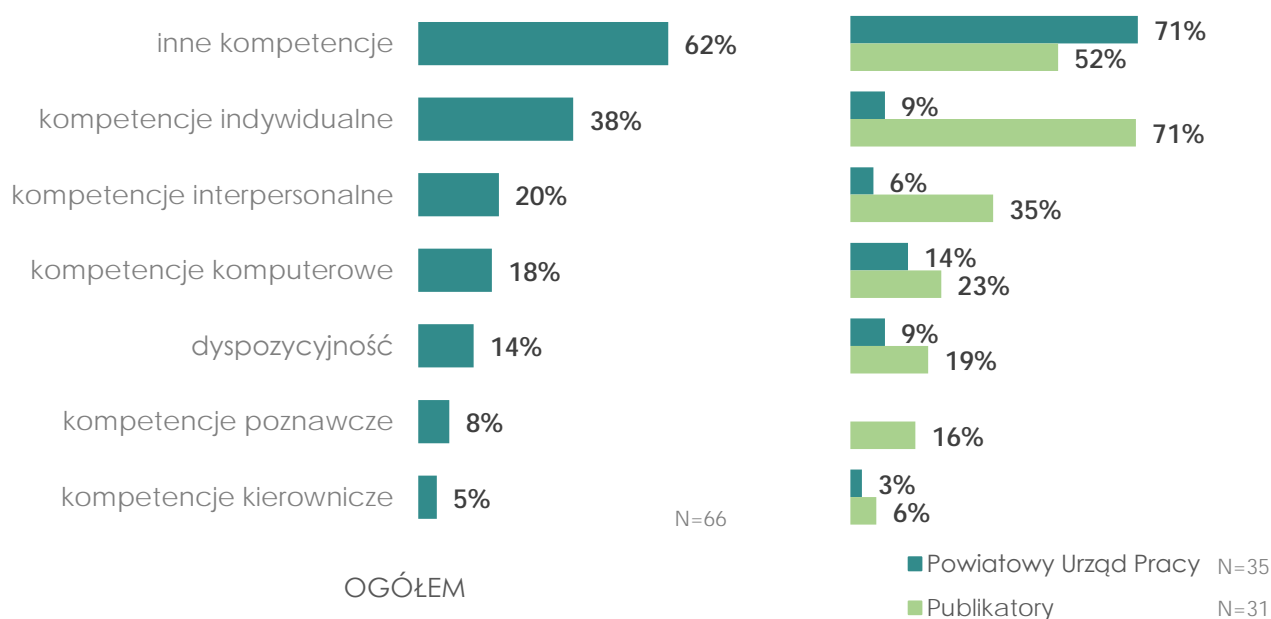
Rysunek 8. Wymagane uprawnienia zawodowe i inne wymagania



## ZAPOTRZEBOWANIE NA KOMPETENCJE

O sukcesie na rynku pracy decydują nie tylko kwalifikacje. Istotną rolę odgrywają także kompetencje. W tym zakresie kompetencje określone jako inne, w zakres których wchodzi m.in. zdolności manualne czy odpowiednie warunki fizyczne, lokują się w ścisłej czołówce oczekiwań pracodawców powiatu (62%). Kompetencje indywidualne obecne są w 38% ofertach pracy. Tymczasem kompetencje interpersonalne plasują się na trzecim miejscu (20%).

Rysunek 9. Wymagania pracodawców dotyczące kompetencji



Spośród wymaganych innych kompetencji najczęściej wymagane jest znajomość i zainteresowanie branżą (20%), natomiast w drugiej kolejności brak nałogów (12%). Jednocześnie w 2% ofert zgłaszane jest zapotrzebowanie na pracowników posiadających zdolności manualne i/lub artystyczne.



Rysunek 10. Inne kompetencje



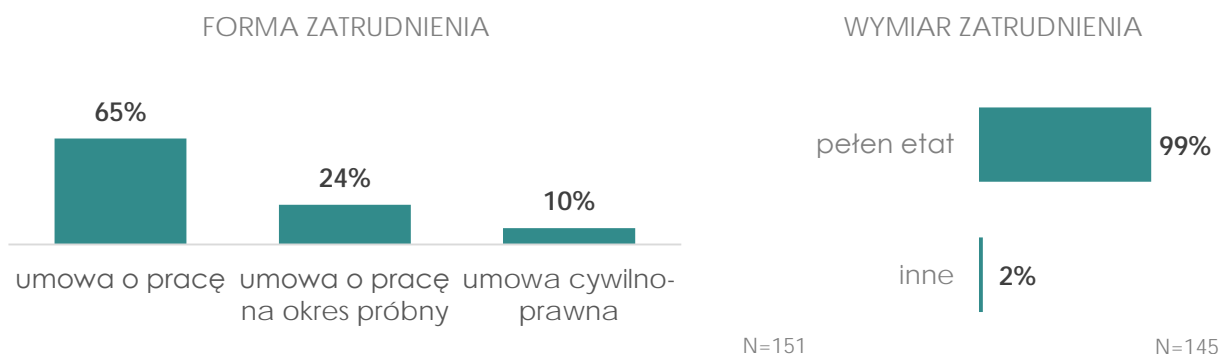
## OFEROWANE WARUNKI ZATRUDNIENIA

Z punktu widzenia osób szukających pracy, ważnym aspektem mogą być oferowane przez pracodawców warunki zatrudnienia.

Blisko 37% pracodawców zamieściło w swoich ofertach pracy oferowane wynagrodzenie. Ponad połowa z nich oferuje minimalną stawkę pomiędzy 1001 a 2499 zł. Dodatkowo warto podkreślić, że zdecydowana większość ofert, w których zamieszczone zostało oferowane wynagrodzenie, pochodziła z Powiatowego Urzędu Pracy.

W blisko połowie zebranych ofert określone zostały podstawa zatrudnienia oraz wymiar zatrudnienia (odpowiednio 44% i 46%). Najczęściej oferowaną formą zatrudnienia jest umowa o pracę (61%). Drugą najczęściej oferowaną podstawą zatrudnienia jest umowa o pracę na okres próbny (24%). Klasyfikację trzech najczęściej oferowanych form zatrudnienia zamyka umowa cywilno-prawna, która jest oferowana przez 10% pracodawców. Analizując oferty w podziale na ich źródło zauważyć można, że zarówno w przypadku ofert zgłaszanych do Powiatowego Urzędu Pracy jak i publikowanych w publikatorach najczęściej oferowana była praca w oparciu o umowę o pracę. Przyglądając się ofertom pracy, w których określony został oferowany wymiar zatrudnienia stwierdzić należy, że niezależnie od źródła zdecydowana większość pracodawców oferuje pracę na pełny etat (98%).

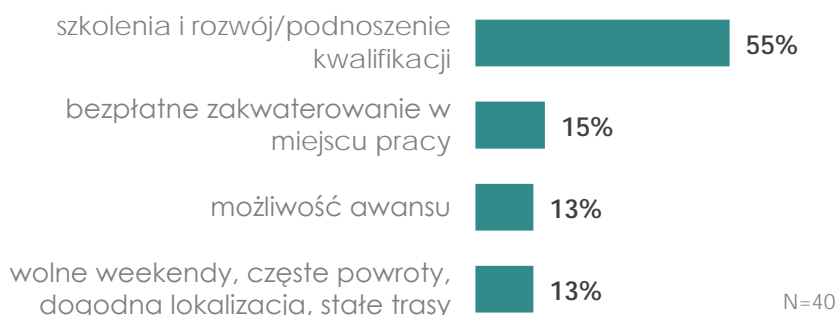
Rysunek 11. Oferowane warunki zatrudnienia



Dla osób poszukujących pracy istotne znaczenie mogą mieć pozapłacowe warunki zatrudnienia. Spośród wszystkich ofert adresowanych do mieszkańców powiatu pułtuskiego w 12% pracodawcy sprecyzowali jakie pozafinansowe benefity oferują. Warunki pozapłacowe częściej wymieniane były w ogłoszeniach zamieszczanych w publikatorach.

Najczęściej deklarowaną korzyścią pozapłacową jest możliwość szkoleń, rozwoju oraz podnoszenia kwalifikacji (55%). Na drugim miejscu uplasowało się bezpłatne zakwaterowanie w miejscu pracy (15%), natomiast na trzecim równocześnie możliwość awansu oraz wolne weekendy, dogodna lokalizacja miejsca pracy (po 13%).

Rysunek 12. Oferowane pozapłacowe warunki zatrudnienia



## PERSPEKTYWA PONADLOKALNA. POPYT NA PRACĘ W PODREGIONIE CIECHANOWSKIM NA TLE INNYCH PODREGIONÓW

Podregion ciechanowski posiada jedną z niższych na tle pozostałych podregionów województwa bazę regularnie aktualizowanych ofert pracy. Warto odnotować, że branżą z największym potencjałem zatrudnienia jest przetwórstwo przemysłowe, zaś najbardziej poszukiwani są operatorzy i monterzy maszyn i urządzeń.

Tabela 3. Podregion ciechanowski na tle pozostałych podregionów

PODREGION	Liczba ofert pracy	Branża z największym potencjałem zatrudnienia	Najbardziej poszukiwany zawód
m. Warszawa	19637	handel hurtowy i detaliczny, naprawa pojazdów samochodowych (włączając motocykle)	pracownicy usług i sprzedawcy
Radomski	6706	handel hurtowy i detaliczny, naprawa pojazdów samochodowych (włączając motocykle)	robotnicy przemysłowi i rzemieślnicy
Warszawski wschodni	10478	przetwórstwo przemysłowe	pracownicy usług i sprzedawcy
Warszawski zachodni	16180	handel hurtowy i detaliczny, naprawa pojazdów samochodowych (włączając motocykle)	pracownicy usług i sprzedawcy
<b>Ciechanowski</b>	1979	przetwórstwo przemysłowe	<b>operatorzy i monterzy maszyn i urządzeń</b>
Płocki	1005	handel hurtowy i detaliczny, naprawa pojazdów samochodowych (włączając motocykle)	robotnicy przemysłowi i rzemieślnicy
Ostrołęcki	1644	przetwórstwo przemysłowe	robotnicy przemysłowi i rzemieślnicy
Siedlecki	1665	przetwórstwo przemysłowe	pracownicy usług i sprzedawcy