

INFORMACJE OGÓLNE O BADANIU

PODSTAWOWE INFORMACJE O BADANIU

Nazwa badania	Analiza ofert pracy w województwie mazowieckim
Wykonawca	Konsorcjum firm DANA E Sp. z o.o. i Realizacja Sp. z o.o.
Zamawiający	Wojewódzki Urząd Pracy w Warszawie
Termin realizacji	01.09.2016 – 31.10.2016

CEL BADANIA

Cel główny	Charakterystyka popytu na pracę na poziomie poszczególnych powiatów i całego województwa mazowieckiego oraz wyznaczenie prawidłowości.
Cele szczegółowe	<ul style="list-style-type: none"> ▪ Charakterystyka popytu na pracę na poziomie powiatów i województwa z wyodrębnieniem różnych źródeł danych, zestawienie informacji pochodzących z tych źródeł, wskazanie na różnice i podobieństwa między nimi, interpretacja różnic. ▪ Określenie prawidłowości w popycie na pracę na poziomie powiatów i województwa, z uwzględnieniem co najmniej wyników wcześniejszych badań prowadzonych u Zamawiającego.

METODOLOGIA

Metody badawcze	Analiza danych zastanych Case study
Zakres terytorialny	42 powiaty województwa mazowieckiego

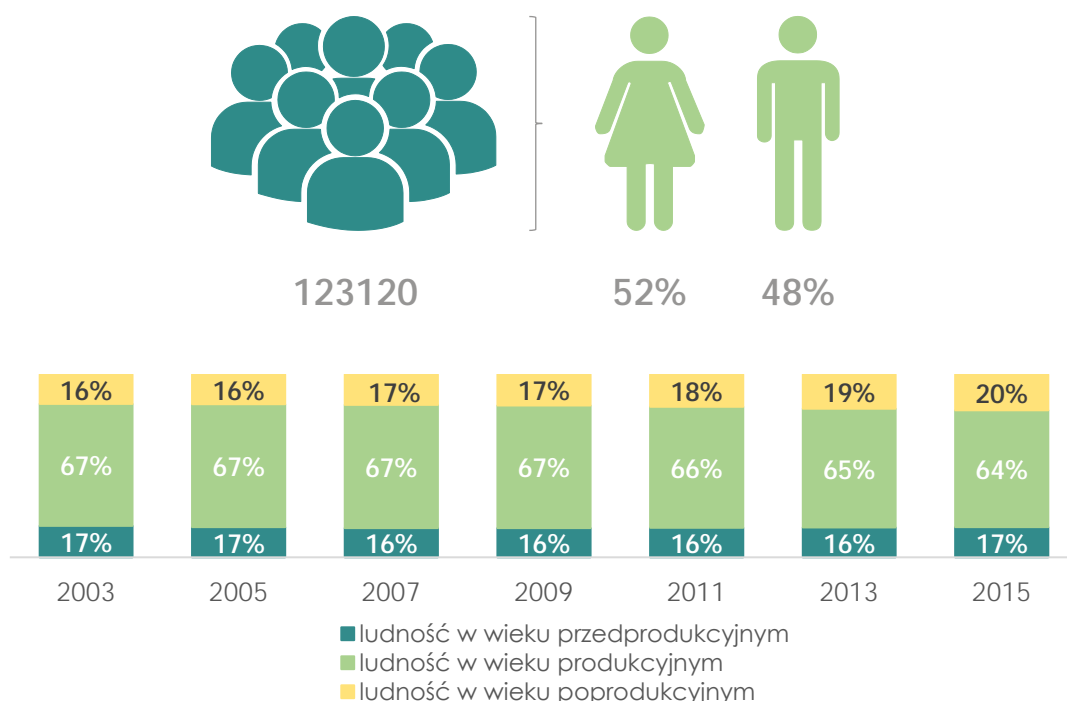


CHARAKTERYSTYKA POWIATU OTWOCKIEGO

Powiat otwocki rozciąga się na powierzchni ok. 616 km², a w jego skład wchodzi łącznie osiem gmin (dwie miejskie, pięć wiejskich, jedna wiejsko-miejska, odpowiednio: Józefów (gmina miejska), Otwock (gmina miejska), Celestynów (gmina wiejska), Karczew (gmina miejsko-wiejska), Kołbiel (gmina wiejska), Osieck (gmina wiejska), Sobienie-Jeziory (gmina wiejska), Wiązowna (gmina wiejska)).¹

Powiat jest zamieszkiwany przez 123120 mieszkańców. Jest to obszar o umiarkowanej gęstości zaludnienia (199 osób/km²). Populacja mieszkańców powiatu od roku 2003 do roku 2015 zwiększyła się, co wskazuje na wysoką atrakcyjność osiedleńczą powiatu. Jednocześnie powiat cechuje dodatni przyrost naturalny kształtujący się na poziomie 10.²

Rysunek 1. Ludność powiatu otwockiego (2015 r.)



Źródło: Opracowanie własne na podstawie Banku Danych Lokalnych GUS

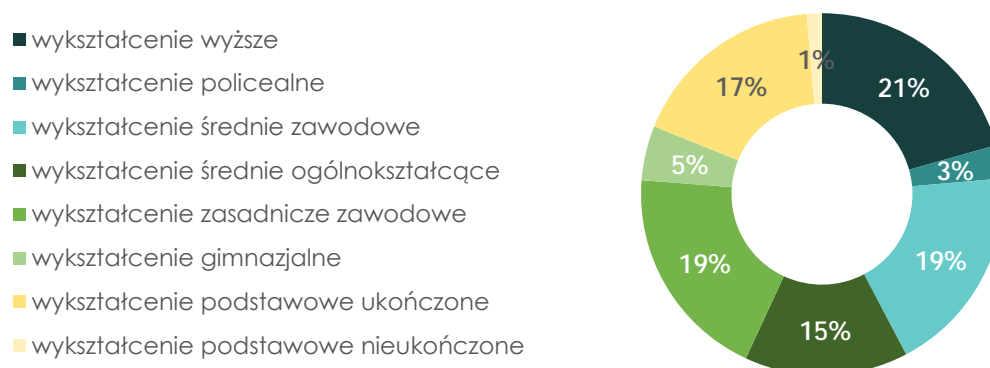
Ważnymi czynnikami, które warto brać pod uwagę podczas konstruowania analiz rynku pracy są średni wiek mieszkańców powiatu i ruchy ludności. Wartość tego pierwszego wskaźnika wynosi 40,3 lat. Dane wskazują ponadto, że ponad 64% mieszkańców powiatu jest w wieku produkcyjnym, 17% w wieku przedprodukcyjnym, a 20% w wieku poprodukcyjnym. Większość populacji powiatu stanowią zatem osoby aktywne na rynku pracy. W zakresie migracji ludności, w roku 2015 zarejestrowano 1497 zameldowań w ramach ruchu wewnętrznego oraz 1167 wymeldowań. W wyniku tych ruchów, saldo

¹ Bank Danych Lokalnych GUS, 2015 r.

² Tamże.

migracji wewnętrznych wynosi dla powiatu 330.³ Saldo migracji zagranicznych w 2014 roku w powiecie wyniosło natomiast 0.⁴

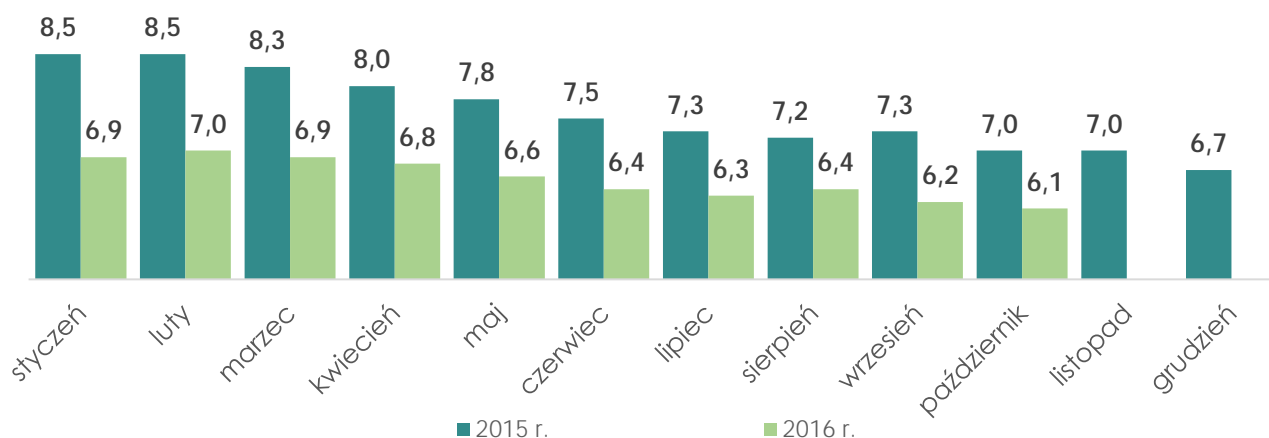
Rysunek 2. Wykształcenie mieszkańców powiatu otwockiego (2011 r.)



Źródło: Opracowanie własne na podstawie NSP 2011

Zgodnie z danymi Narodowego Spisu Powszechnego z 2011 r. ponad 30 tys. mieszkańców powiatu jest w trakcie nauki i w wieku od 3 do 24 lat. Największy odsetek mieszkańców może wykazać się wykształceniem wyższym (21%). Następnie 19% mieszkańców posiada wykształcenie średnie zawodowe oraz tyle samo wykształcenie zasadnicze zawodowe.⁵

Rysunek 3. Stopa bezrobocia rejestrowanego w powiecie otwockim



Źródło: Opracowanie własne na podstawie GUS „Bezrobotni oraz stopa bezrobocia według województw, podregionów i powiatów”

Jak wynika z analizy rynku pracy na 1000 mieszkańców pracuje 218 osób. Jest to wskaźnik znacznie mniejszy od danych dla województwa mazowieckiego oraz danych krajowych. Wśród osób pracujących 51% stanowią kobiety, zaś 49% mężczyźni. Powiat otwocki charakteryzuje się niższą stopą bezrobocia (6,1%) w porównaniu do danych dla województwa. Przeciętne wynagrodzenie brutto wynosi 3853,17zł.⁶

³ Bank Danych Lokalnych GUS, 2015 r.

⁴ Bank Danych Lokalnych GUS, 2014 r. Brak danych dla 2015 r.

⁵ Narodowy Spis Powszechny, 2011 r.

⁶ Bank Danych Lokalnych GUS, 2015 r.

POTENCJAŁ ZATRUDNIENIA W POWIECIE OTWOCKIM

Kluczową informacją na temat lokalnego rynku pracy i jego uwarunkowań są branże, które kształtują potencjał zatrudnienia w powiecie. W przypadku powiatu otwockiego w świetle wyników analizy publikowanych i zgłaszanych ofert pracy mówić można przede wszystkim o silnej pozycji sektora przetwórstwa przemysłowego, handlu hurtowego i detalicznego oraz naprawy pojazdów samochodowych (włączając motocykle), budownictwie oraz opiece zdrowotnej i opiece socjalnej.

Przy czym potencjał zatrudnienia w poszczególnych branżach różnicuje się ze względu na źródło, w którym pracodawcy zdecydowali się umieścić ogłoszenie o pracę. Źródłem najliczniejszych ofert pracy w przetwórstwie przemysłowym jest Powiatowy Urząd Pracy. Natomiast, ogłoszenia akcentujące zapotrzebowanie na zawody w handlu najczęściej komunikowane jest za pośrednictwem publikatorów. Tymczasem oferty dla pracowników w budownictwie oraz opiece zdrowotnej i pomocy socjalnej ogłaszane są ze zbliżoną częstością w publikatorach oraz Powiatowym Urzędzie Pracy.

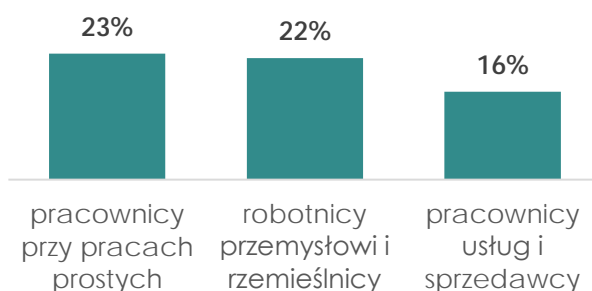
Tabela 1. Klasyfikacja branż według liczby publikowanych i zgłaszanych ofert pracy w powiecie

SEKCJA PKD	WSZYSTKIE OFERTY (N=87)	RODZAJ PUBLIKATORA	
		Powiatowy Urząd Pracy (N=41)	Publikatory (N=46)
rolnictwo, leśnictwo, łowiectwo i rybactwo	3%	10%	0%
przetwórstwo przemysłowe	30%	37%	26%
dostawa wody; gospodarowanie ściekami i odpadami oraz działalność związana z rekultywacją	2%	5%	0%
budownictwo	8%	7%	9%
handel hurtowy i detaliczny; naprawa pojazdów samochodowych, włączając motocykle	19%	12%	22%
transport i gospodarka magazynowa	3%	0%	4%
działalność związana z zakwaterowaniem i usługami gastronomicznymi	7%	0%	11%
działalność finansowa i ubezpieczeniowa	1%	0%	2%
działalność profesjonalna, naukowa i techniczna	4%	2%	4%
działalność w zakresie usług administrowania i działalność wspierająca	3%	0%	4%
administracja publiczna i obrona narodowa; obowiązkowe zabezpieczenia społeczne	2%	7%	0%
edukacja	3%	10%	0%
opieka zdrowotna i pomoc społeczna	8%	7%	9%
działalność związana z kulturą, rozrywką i rekreacją	1%	0%	2%
pozostała działalność usługowa	5%	2%	7%

ZAPOTRZEBOWANIE NA ZAWODY W POWIECIE OTWOCKIM

Niezależnie od źródła ofert pracy, klasyfikację zawodów, na które jest największe zapotrzebowanie w powiecie, otwierają pracownicy przy pracach prostych (23%). W drugiej kolejności najczęściej pracodawcy poszukują robotników przemysłowych i rzemieślników (22%), zaś na trzeciej lokacie plasują się pracownicy usług i sprzedawcy (16%).

Rysunek 4. Klasyfikacja zawodów według liczby publikowanych i zgłaszanych ofert pracy w powiecie



N=362

Analizując zapotrzebowanie na zawody w podziale na rodzaj publikatora, odnotować należy, że za pośrednictwem Powiatowego Urzędu Pracy najczęściej komunikowane jest zapotrzebowanie na pracowników przy pracach prostych (26%), natomiast w publikatorach najczęściej zamieszczane są oferty dla robotników przemysłowych i rzemieślników (22%).

Tabela 2. Liczba publikowanych i zgłaszanych ofert pracy według źródła

KATEGORIA ZAWODU	RODZAJ PUBLIKATORA	
	Powiatowy Urząd Pracy (N=201)	Publikatory (N=161)
siły zbrojne	0%	0%
przedstawiciele władz publicznych, wyżsi urzędnicy i kierownicy	2%	2%
specjaliści	5%	5%
technicy i inny średni personel	6%	9%
pracownicy biurowi	13%	12%
pracownicy usług i sprzedawcy	12%	19%
rolnicy, ogrodnicy, leśnicy i rybacy	0%	0%
robotnicy przemysłowi i rzemieślnicy	23%	22%
operatorzy i monterzy maszyn i urządzeń	14%	10%
pracownicy przy pracach prostych	26%	21%

WYMAGANIA PRACODAWCÓW

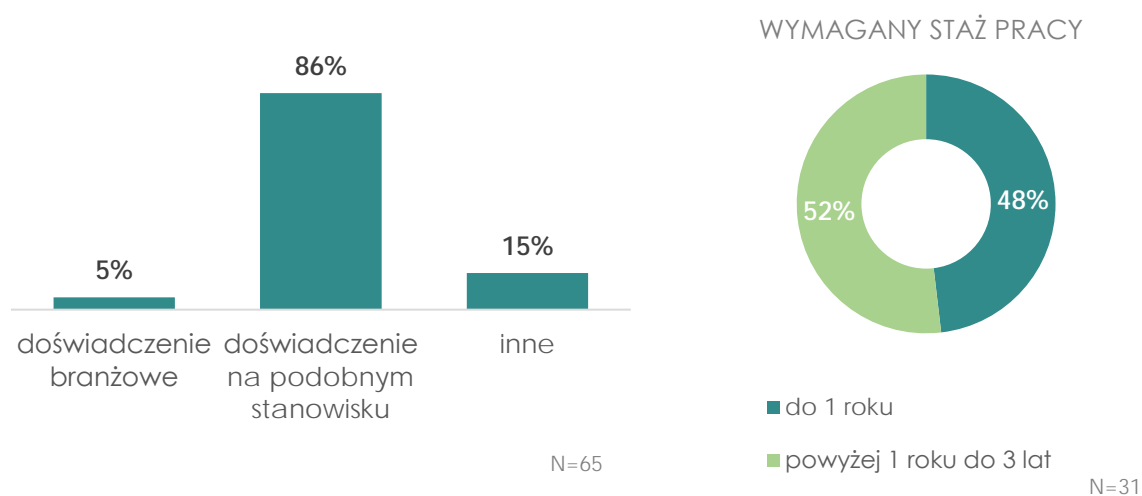
ZAPOTRZEBOWANIE NA KWALIFIKACJE

Analiza zebranych ofert pracy pod kątem ich zawartości, tj. precyzyjnych wymagań pracodawców, dostarcza niezbędnej wiedzy, potrzebnej do wnikliwej oceny potrzeb lokalnego rynku pracy.

W 27% zebranych ofert pracy, niezależnie od kanału, jakim są one dystrybuowane, wśród wymagań jest wymieniane doświadczenie. W przypadku większości ogłoszeń wymagane jest doświadczenie na podobnym stanowisku (86%), zaś w przypadku 5% oczekiwane jest doświadczenie branżowe. Również analizując oferty pracy w podziale na ich źródło zauważyć można, że zdecydowana większość pracodawców precyzując wymagania dotyczące doświadczenia podkreśla zapotrzebowanie na pracowników doświadczonych na podobnym stanowisku.

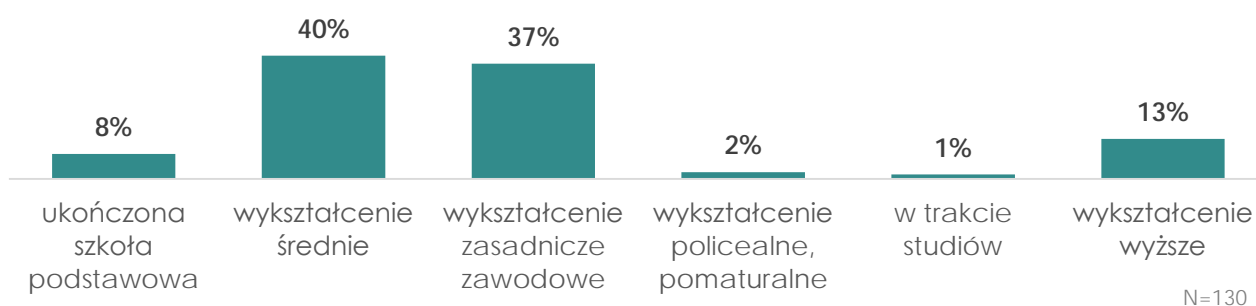
Doświadczenie nie zawsze jest jednak doprecyzowane przez liczbę lat. W 7% ofert został doprecyzowany wymagany staż pracy. Wśród tych ofert można się spotkać wyłącznie ogłoszenia z wymaganym stażem pracy powyżej 1 roku do 3 lat (52%) oraz do 1 roku (48%).

Rysunek 5. Wymagania pracodawców dotyczące doświadczenia



W jednej czwartej ogłoszeń zamieszczone zostały również precyzyjne wymagania dotyczące wykształcenia (26%). Relatywnie silna jest grupa pracodawców oczekujących od kandydatów wykształcenia na poziomie średnim (40%). Wymagane wykształcenie zawodowe akcentowane jest w drugiej kolejności (37%), zaś w trzeciej kolejności pracodawcy zgłaszają zapotrzebowanie na pracowników z wykształceniem wyższym (13%). Wśród ofert upowszechnianych za pośrednictwem Powiatowego Urzędu Pracy najczęściej wymagane jest wykształcenie średnie oraz zasadnicze zawodowe, natomiast w publikatorach najczęściej zamieszczane są oferty skierowane do osób z średnim.

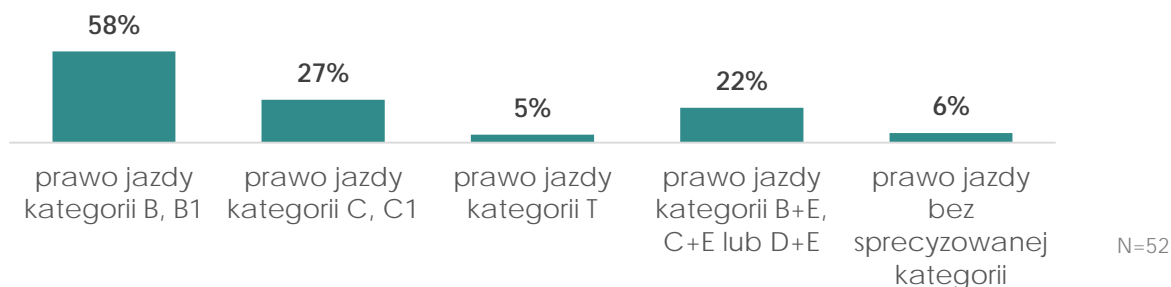
Rysunek 6. Wymagania pracodawców dotyczące wykształcenia



W niespełna 4% ofert sprecyzowane zostały wymagania dotyczące znajomości języków obcych. Wśród tych ofert spotkać się można przede wszystkim z preferencjami w kierunku języka angielskiego.

Pracodawcy zgłaszali również zapotrzebowanie na pracowników posiadających prawo jazdy. Dotyczy to 12% ofert. Najczęściej wymaganą kategorią była kategoria B, B1. Została ona wymieniona w 58% ofert zawierających wymagania dotyczące prawa jazdy. Wśród ofert publikowanych za pośrednictwem Powiatowego Urzędu Pracy najczęściej wymaganą kategorią prawa jazdy jest kategoria B, B1. W przypadku publikatorów wymagania dotyczące prawa jazdy znalazły się jedynie w dziewięciu ogłoszeniach, najwięcej z nich dotyczyło kategorii C,C1 oraz kategorii B+E, C+E lub D+E.

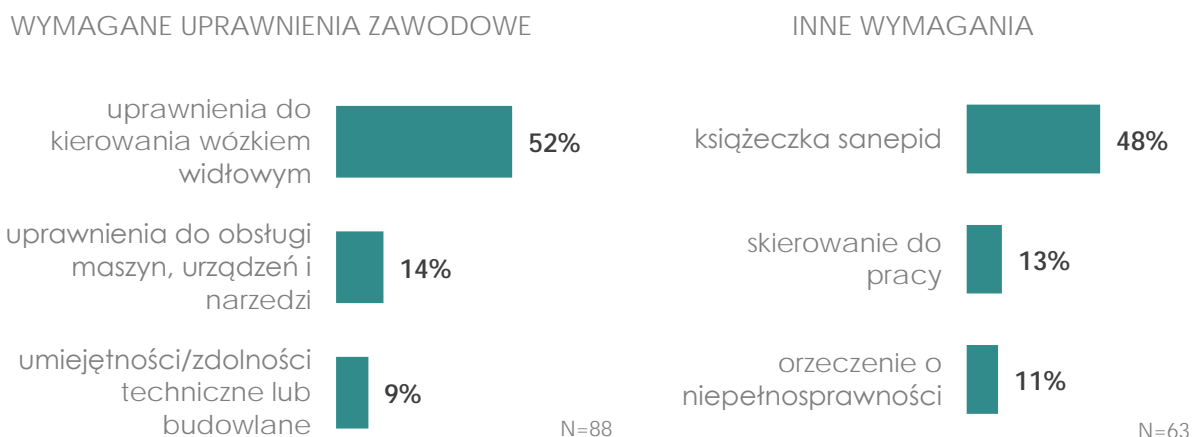
Rysunek 7. Wymagania pracodawców dotyczące prawa jazdy



W 22% ofert zgłoszone zostało zapotrzebowanie na pracowników o konkretnych uprawnieniach zawodowych. Najczęściej akcentowany był popyt na kadrę z uprawnieniami do kierowania wózkiem widłowym (52%). Pojawiają się one wśród wymagań częściej w publikatorach. Pracodawcy z powiatu otwockiego poszukują również osób z uprawnieniami do obsługi maszyn, urządzeń i narzędzi (14%) oraz osób z umiejętnościami/zdolnościami technicznymi lub budowlanymi (9%). Te uprawnienia z kolei częściej pojawiają się w ofertach zgłaszanych do Powiatowego Urzędu Pracy.

Pracowników o innych wymaganiach poszukiwało 14% pracodawców. Wśród nich najczęściej pojawiała się książeczka sanepid (48%), która była akcentowana częściej w ofertach publikowanych w publikatorach. W drugiej kolejności wśród wymagań pojawia się skierowanie do pracy (13%), następnie orzeczenie o niepełnosprawności (11%). Były one wymagane wyłącznie przez pracodawców zgłaszających ogłoszenia do Powiatowego Urzędu Pracy.

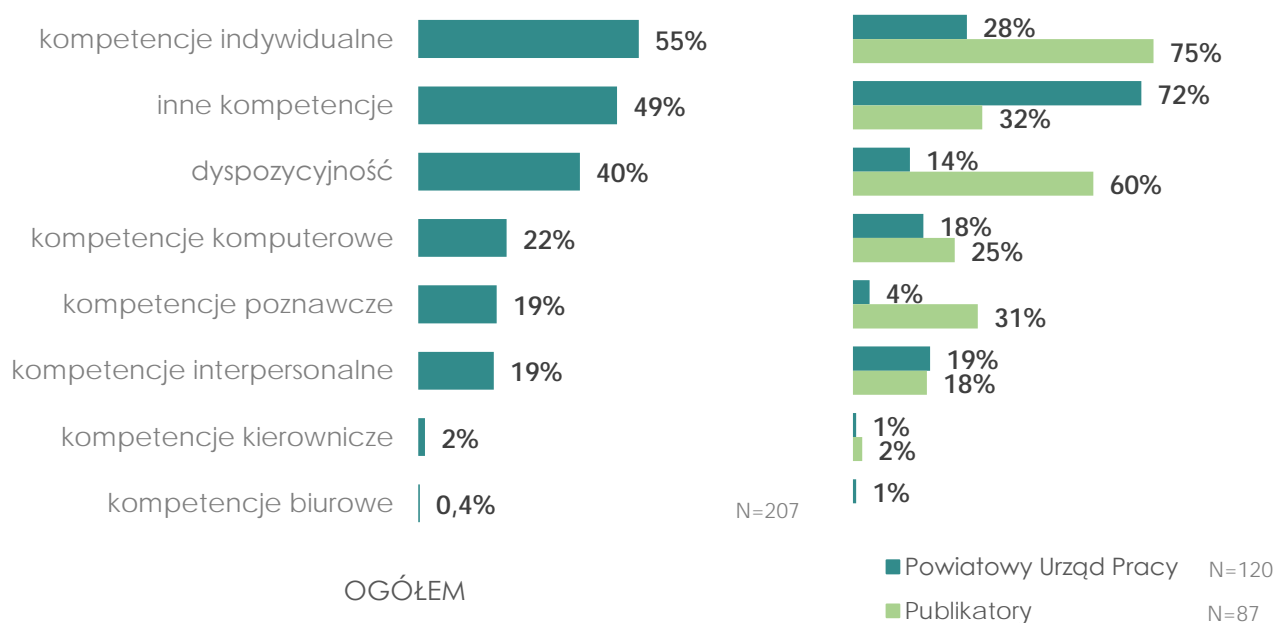
Rysunek 8. Wymagane uprawnienia zawodowe i inne wymagania



ZAPOTRZEBOWANIE NA KOMPETENCJE

O sukcesie na rynku pracy decydują nie tylko kwalifikacje. Istotną rolę odgrywają także kompetencje. W tym zakresie kompetencje indywidualne lokują się w ścisłej czwórce oczekiwań pracodawców powiatu (55%). Kompetencje skategoryzowane jako inne, w zakres których wchodzi m.in. zdolności manualne czy odpowiednie warunki fizyczne, obecne są w 49% ofertach pracy. Tymczasem dyspozycyjność plasuje się na trzecim miejscu (40%).

Rysunek 9. Wymagania pracodawców dotyczące kompetencji



Spośród wymaganych kompetencji indywidualnych najczęściej wymagane jest dokładność, skrupulatność staranność (33%), natomiast w drugiej kolejności zaangażowanie (32%). Jednocześnie w 16% ofert zgłaszane jest zapotrzebowanie na pracowników, których cechuje chęć do pracy/nauki, motywacja.

Rysunek 10. Wymagane kompetencje indywidualne



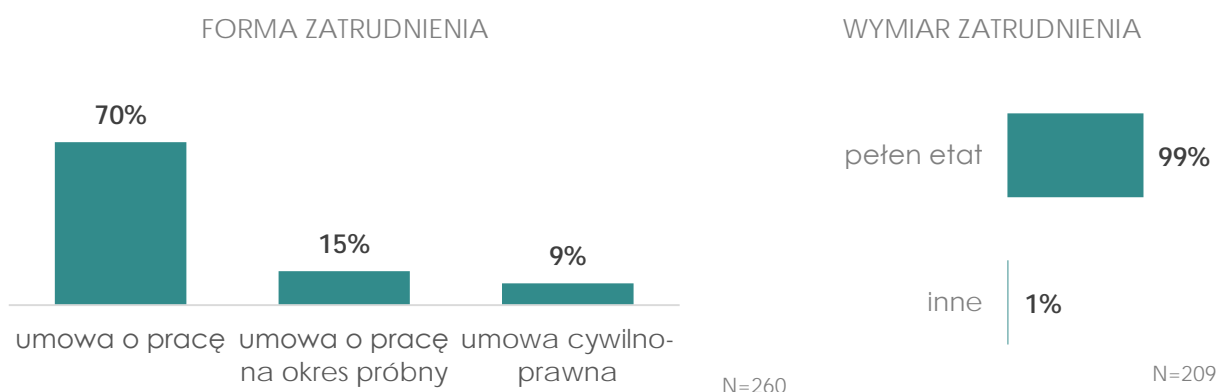
OFEROWANE WARUNKI ZATRUDNIENIA

Z punktu widzenia osób szukających pracy, ważnym aspektem mogą być oferowane przez pracodawców warunki zatrudnienia.

Blisko 44% pracodawców zamieściło w swoich ofertach pracy oferowane wynagrodzenie. Większość z nich oferuje minimalną stawkę pomiędzy 1001 a 2499 zł. Dodatkowo warto podkreślić, że zdecydowana większość ofert, w których zamieszczone zostało oferowane wynagrodzenie, pochodziła z Powiatowego Urzędu Pracy.

W części zebranych ofert określona została podstawa zatrudnienia oraz wymiar zatrudnienia (odpowiednio 63% i 56%). Najczęściej oferowaną formą zatrudnienia jest umowa o pracę (na czas określony lub nieokreślony, 70%). Drugą najczęściej oferowaną podstawą zatrudnienia jest umowa o pracę na okres próbny (15%). Klasyfikację trzech najczęściej oferowanych form zatrudnienia zamyka umowa cywilno-prawna, która jest oferowana przez 9% pracodawców, którzy określili oferowaną podstawę zatrudnienia. Analizując oferty w podziale na ich źródło zauważyć można, że zarówno w przypadku ofert zgłaszanych do Powiatowego Urzędu Pracy jak i publikowanych w publikatorach najczęściej oferowana była praca w oparciu o umowę o pracę. Przyglądając się ofertom pracy, w których określony został oferowany wymiar zatrudnienia stwierdzić należy, że niezależnie od ich źródła niemal wszyscy pracodawcy oferują pracę na pełen etat (99%).

Rysunek 11. Oferowane warunki zatrudnienia



Dla osób poszukujących pracy istotne znaczenie mogą mieć pozapłacowe warunki zatrudnienia. Spośród wszystkich ofert adresowanych do mieszkańców powiatu otwockiego w 24% pracodawcy sprecyzowali jakie pozafinansowe benefity oferują. Warunki pozapłacowe zdecydowanie częściej wymieniane były w ogłoszeniach zamieszczanych w publikatorach.

Najczęściej deklarowaną korzyścią pozapłatową jest możliwość rozwoju oraz podnoszenia kwalifikacji (48%). Na drugim miejscu uplasował się aspekt związany z dowozem do/z miejsca pracy (zwrot kosztów dojazdu, 40%), natomiast na trzecim możliwość długotrwałej współpracy (31%).

Rysunek 12. Oferowane pozapłatowe warunki zatrudnienia



PERSPEKTYWA PONADLOKALNA. POPYT NA PRACĘ W PODREGIONIE WARSZAWSKIM WSCHODNIM NA TLE INNYCH PODREGIONÓW

Podregion warszawski wschodni posiada jedną z większych na tle pozostałych podregionów województwa bazę regularnie aktualizowanych ofert pracy. Warto odnotować, że branżą z największym potencjałem zatrudnienia jest przetwórstwo przemysłowe, zaś najbardziej poszukiwani są pracownicy usług i sprzedawcy.

Tabela 3. Podregion warszawski wschodni na tle pozostałych podregionów

PODREGION	Liczba ofert pracy	Branża z największym potencjałem zatrudnienia	Najbardziej poszukiwany zawód
m. Warszawa	19637	handel hurtowy i detaliczny, naprawa pojazdów samochodowych (włączając motocykle)	pracownicy usług i sprzedawcy
Radomski	6706	handel hurtowy i detaliczny, naprawa pojazdów samochodowych (włączając motocykle)	robotnicy przemysłowi i rzemieślnicy
Warszawski wschodni	10478	przetwórstwo przemysłowe	pracownicy usług i sprzedawcy
Warszawski zachodni	16180	handel hurtowy i detaliczny, naprawa pojazdów samochodowych (włączając motocykle)	pracownicy usług i sprzedawcy
Ciechanowski	1979	przetwórstwo przemysłowe	operatorzy i monterzy maszyn i urządzeń
Płocki	1005	handel hurtowy i detaliczny, naprawa pojazdów samochodowych (włączając motocykle)	robotnicy przemysłowi i rzemieślnicy
Ostrołęcki	1644	przetwórstwo przemysłowe	robotnicy przemysłowi i rzemieślnicy
Siedlecki	1665	przetwórstwo przemysłowe	pracownicy usług i sprzedawcy