

INFORMACJE OGÓLNE O BADANIU

PODSTAWOWE INFORMACJE O BADANIU

Nazwa badania	Analiza ofert pracy w województwie mazowieckim
Wykonawca	Konsorcjum firm DANAE Sp. z o.o. i Realizacja Sp. z o.o.
Zamawiający	Wojewódzki Urząd Pracy w Warszawie
Termin realizacji	01.09.2016 – 31.10.2016

CEL BADANIA

Cel główny	Charakterystyka popytu na pracę na poziomie poszczególnych powiatów i całego województwa mazowieckiego oraz wyznaczenie prawidłowości.
Cele szczegółowe	<ul style="list-style-type: none">Charakterystyka popytu na pracę na poziomie powiatów i województwa z wyodrębnieniem różnych źródeł danych, zestawienie informacji pochodzących z tych źródeł, wskazanie na różnice i podobieństwa między nimi, interpretacja różnic.Określenie prawidłowości w popycie na pracę na poziomie powiatów i województwa, z uwzględnieniem co najmniej wyników wcześniejszych badań prowadzonych u Zamawiającego.

METODOLOGIA

Metody badawcze	Analiza danych zastanych Case study
Zakres terytorialny	42 powiaty województwa mazowieckiego

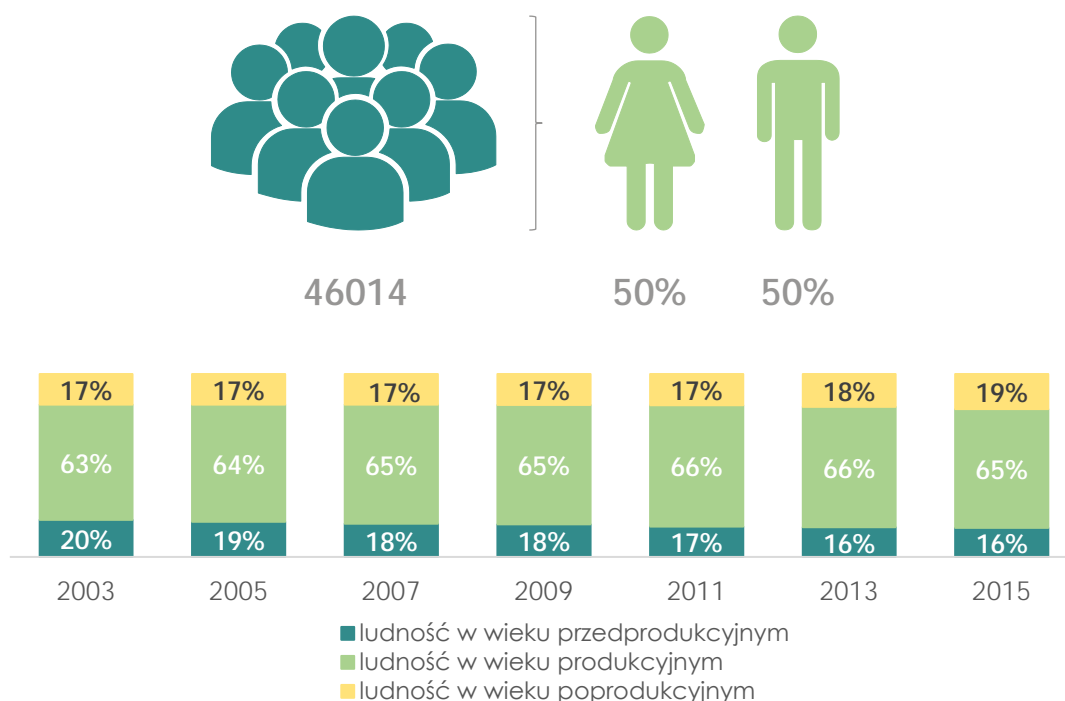


CHARAKTERYSTYKA POWIATU MAKOWSKIEGO

Powiat makowski rozciąga się na powierzchni ok. 1065 km², a w jego skład wchodzi łącznie dziesięć gmin (jedna miejska, osiem wiejskich, jedna wiejsko-miejska, odpowiednio: Maków Mazowiecki (gmina miejska), Czerwonka (gmina wiejska), Karniewo (gmina wiejska), Krasnosielc (gmina wiejska), Młynarze (gmina wiejska), Płoniawy-Bramura (gmina wiejska), Rzewnie (gmina wiejska), Sypniewo (gmina wiejska), Szelków (gmina wiejska), Różan (gmina wiejsko-miejska)).¹

Powiat jest zamieszkiwany przez 46014 mieszkańców. Jest to obszar o małej gęstości zaludnienia (43 osób/km²). Populacja mieszkańców powiatu od roku 2003 do roku 2015 zmniejszyła się, co wskazuje na niską atrakcyjność osiedleńczą powiatu. Jednocześnie powiat cechuje ujemny przyrost naturalny kształtujący się na poziomie -93.²

Rysunek 1. Ludność powiatu makowskiego (2015 r.)



Źródło: Opracowanie własne na podstawie Banku Danych Lokalnych GUS

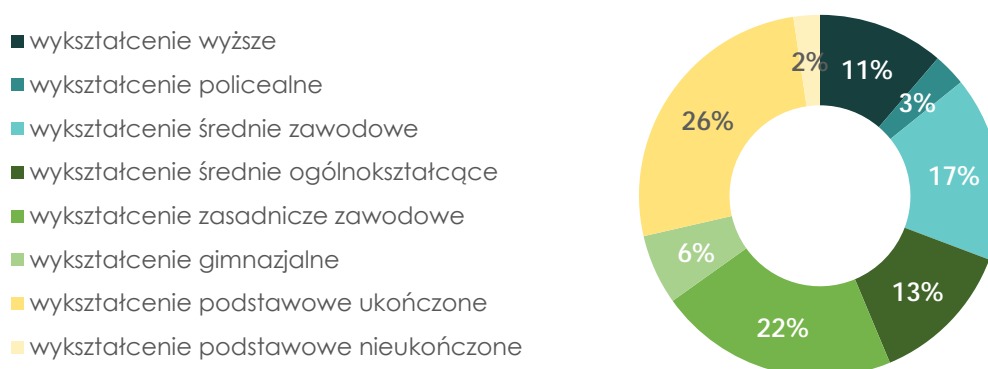
Ważnymi czynnikami, które warto brać pod uwagę podczas konstruowania analiz rynku pracy są średni wiek mieszkańców powiatu i ruchy ludności. Wartość tego pierwszego wskaźnika wynosi 40,1 lat. Dane wskazują ponadto, że ponad 65% mieszkańców powiatu jest w wieku produkcyjnym, 16% w wieku przedprodukcyjnym, a 19% w wieku poprodukcyjnym. Większość populacji powiatu stanowią zatem osoby aktywne na rynku pracy. W zakresie migracji ludności w roku 2015 zarejestrowano 364 zameldowań w ramach ruchu wewnętrznego oraz 603 wymeldowań. W wyniku tych ruchów, saldo

¹ Bank Danych Lokalnych GUS, 2015 r.

² Tamże.

migracji wewnętrznych wynosi dla powiatu -239.³ Saldo migracji zagranicznych w 2014 roku w powiecie wyniosło natomiast -3.⁴

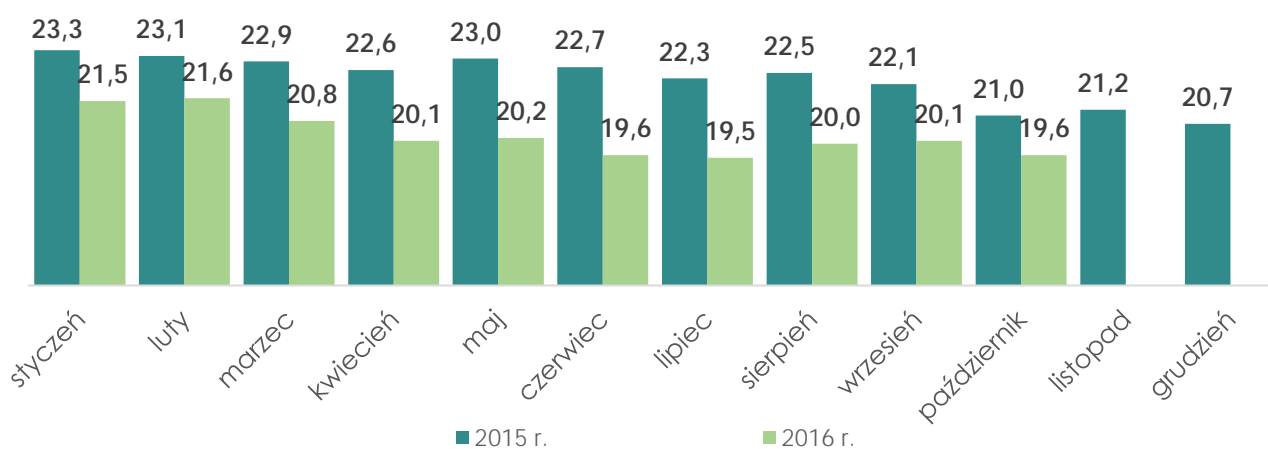
Rysunek 2. Wykształcenie mieszkańców powiatu makowskiego (2011 r.)



Źródło: Opracowanie własne na podstawie NSP 2011

Zgodnie z danymi Narodowego Spisu Powszechnego z 2011 r. ponad 13 tys. mieszkańców powiatu jest w trakcie nauki i w wieku od 3 do 24 lat. Największy odsetek mieszkańców powiatu posiada wykształcenie podstawowe (26%), podczas gdy wykształceniem zasadniczym zawodowym legitymuje się 22% społeczności powiatu. W trzeciej kolejności najczęściej posiadanym wykształceniem jest wykształcenie średnie zawodowe (17%).⁵

Rysunek 3. Stopa bezrobocia rejestrowanego w powiecie makowskim



Źródło: Opracowanie własne na podstawie GUS „Bezrobotni oraz stopa bezrobocia według województw, podregionów i powiatów”

Jak wynika z analizy rynku pracy na 1000 mieszkańców pracuje 113 osób. Jest to wskaźnik znacznie mniejszy od danych dla województwa mazowieckiego oraz danych krajowych. Wśród osób pracujących kobiety i mężczyźni stanowią po 50%. Powiat makowski charakteryzuje się wyższą stopą bezrobocia (19,6%) w porównaniu do danych dla województwa. Przeciętne wynagrodzenie brutto wynosi 3217,27zł.⁶

³ Bank Danych Lokalnych GUS, 2015 r.

⁴ Bank Danych Lokalnych GUS, 2014 r. Brak danych dla 2015 r.

⁵ Narodowy Spis Powszechny, 2011 r.

⁶ Bank Danych Lokalnych GUS, 2015 r.

POTENCJAŁ ZATRUDNIENIA W POWIECIE MAKOWSKIM

Kluczową informacją na temat lokalnego rynku pracy i jego uwarunkowań są branże, które kształtują potencjał zatrudnienia w powiecie. W przypadku powiatu makowskiego, w świetle wyników analizy publikowanych i zgłaszanych ofert pracy, mówić można przede wszystkim o silnej pozycji sektora edukacji, przetwórstwa przemysłowego oraz sektora administracji publicznej.

Przy czym potencjał zatrudnienia w poszczególnych branżach różnicuje się ze względu na źródło, w którym pracodawcy zdecydowali się umieścić ogłoszenie o pracę. Źródłem ofert pracy w edukacji i administracji publicznej jest Powiatowy Urząd Pracy. Natomiast ogłoszenia akcentujące zapotrzebowanie na zawody w przetwórstwie przemysłowym publikowane były głównie w publikatorach.

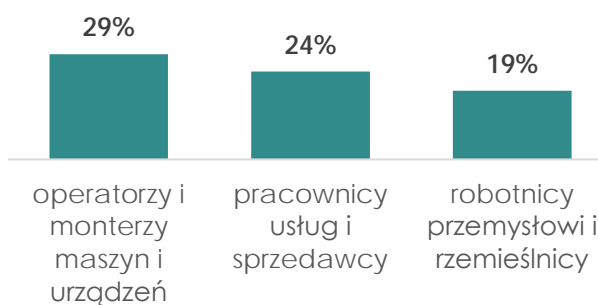
Tabela 1. Klasyfikacja branż według liczby publikowanych i zgłaszanych ofert pracy w powiecie

SEKCJA PKD	WSZYSTKIE OFERTY (N=30)	RODZAJ PUBLIKATORA	
		Powiatowy Urząd Pracy (N=20)	Publikatory (N=10)
przetwórstwo przemysłowe	20%	5%	50%
dostawa wody; gospodarowanie ściekami i odpadami oraz działalność związana z rekultywacją	3%	0%	10%
budownictwo	3%	5%	0%
informacja i komunikacja	3%	0%	10%
działalność finansowa i ubezpieczeniowa	10%	0%	30%
działalność związana z obsługą rynku nieruchomości	3%	5%	0%
administracja publiczna i obrona narodowa; obowiązkowe zabezpieczenia społeczne	17%	25%	0%
edukacja	30%	45%	0%
opieka zdrowotna i pomoc społeczna	10%	15%	0%

ZAPOTRZEBOWANIE NA ZAWODY W POWIECIE MAKOWSKIM

Rysunek 4. Klasyfikacja zawodów według liczby publikowanych i zgłaszanych ofert pracy w powiecie

Niezależnie od źródła ofert pracy, klasyfikację zawodów, na które jest największe zapotrzebowanie w powiecie, otwierają operatorzy i monterzy maszyn i urządzeń (29%). W drugiej kolejności najczęściej pracodawcy poszukują pracowników usług i sprzedawców (24%), zaś w trzeciej robotników przemysłowych i rzemieślników (19%).



N=170

Analizując zapotrzebowanie na zawody w podziale na rodzaj publikatora odnotować należy, że za pośrednictwem Powiatowego Urzędu Pracy najczęściej komunikowane jest zapotrzebowanie na pracowników usług i sprzedawców oraz pracowników przy pracach prostych (po 25%). Natomiast wśród ogłoszeń umieszczanych w publikatorach dominują oferty pracy dla operatorów i monterów maszyn i urządzeń (36%).

Tabela 2. Liczba publikowanych i zgłaszanych ofert pracy według źródła

KATEGORIA ZAWODU	RODZAJ PUBLIKATORA	
	Powiatowy Urząd Pracy (N=49)	Publikatory (N=121)
siły zbrojne	0%	0%
przedstawiciele władz publicznych, wyżsi urzędnicy i kierownicy	0%	0%
specjaliści	6%	4%
technicy i inny średni personel	2%	6%
pracownicy biurowi	10%	4%
pracownicy usług i sprzedawcy	25%	24%
rolnicy, ogrodnicy, leśnicy i rybacy	0%	0%
robotnicy przemysłowi i rzemieślnicy	20%	18%
operatorzy i monterzy maszyn i urządzeń	12%	36%
pracownicy przy pracach prostych	25%	8%

WYMAGANIA PRACODAWCÓW

ZAPOTRZEBOWANIE NA KWALIFIKACJE

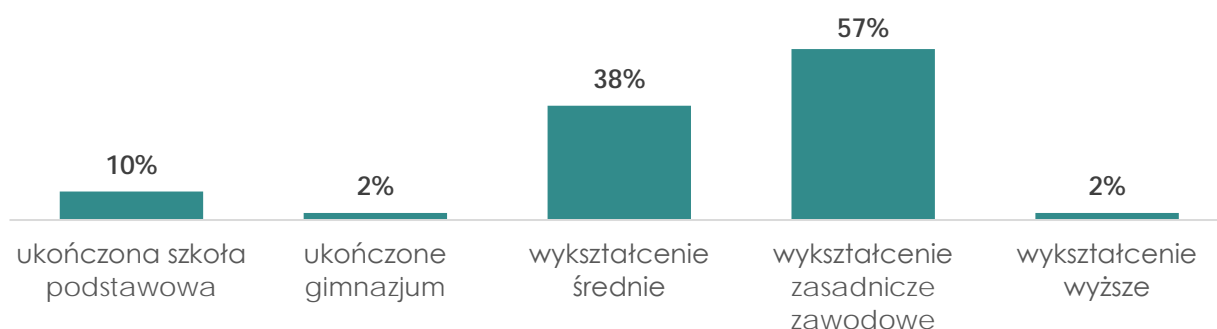
Analiza zebranych ofert pracy pod kątem ich zawartości, tj. precyzyjnych wymagań pracodawców, dostarcza niezbędnej wiedzy, potrzebnej do wnikliwej oceny potrzeb lokalnego rynku pracy. Ze względu na małe liczebności w przypadku niektórych wymagań w dalszej części zaprezentowano jedynie wyniki ogólne (bez podziału na rodzaj publikatora)

W 9% zebranych ofert pracy, niezależnie od kanału, jakim są one dystrybuowane, wśród wymagań jest wymieniane doświadczenie. W przypadku większości ogłoszeń wymagane jest doświadczenie na podobnym stanowisku (85%). Doświadczenie branżowe w żadnym ogłoszeniu nie znalazło się jako wymagane.

Doświadczenie nie zawsze jest jednak doprecyzowane przez liczbę lat. W przypadku ofert adresowanych do mieszkańców powiatu makowskiego jedynie w trzech ofertach został określony wymagany staż pracy.

W jednej piątej ogłoszeń zamieszczone zostały również precyzyjne wymagania dotyczące wykształcenia. Relatywnie silna jest grupa pracodawców oczekujących od kandydatów wykształcenia na poziomie zasadniczym zawodowym (57%). Wymagane wykształcenie średnie akcentowane jest w drugiej kolejności (38%), zaś w trzeciej pracodawcy zgłaszają zapotrzebowanie na pracowników z wykształceniem podstawowym (10%). Wśród ofert upowszechnianych za pośrednictwem Powiatowego Urzędu Pracy najczęściej wymagane jest wykształcenie zasadnicze zawodowe, natomiast w publikatorach zamieszczane są wyłącznie oferty skierowane do osób z wykształceniem średnim.

Rysunek 5. Wymagania pracodawców dotyczące wykształcenia



N=42

W niespełna 3% ofert sprecyzowane zostały wymagania dotyczące znajomości języków obcych. Wśród tych ofert spotkać się można wyłącznie z preferencjami w kierunku języka angielskiego i niemieckiego.

Pracodawcy zgłaszali również zapotrzebowanie na pracowników posiadających prawo jazdy. Dotyczy to 4% ofert. Najczęściej wymaganą kategorią była kategoria B, B1. Również wśród ofert publikowanych zarówno za pośrednictwem Powiatowego Urzędu Pracy jak i publikatorów najczęściej wymaganą kategorią prawa jazdy jest kategoria B, B1.

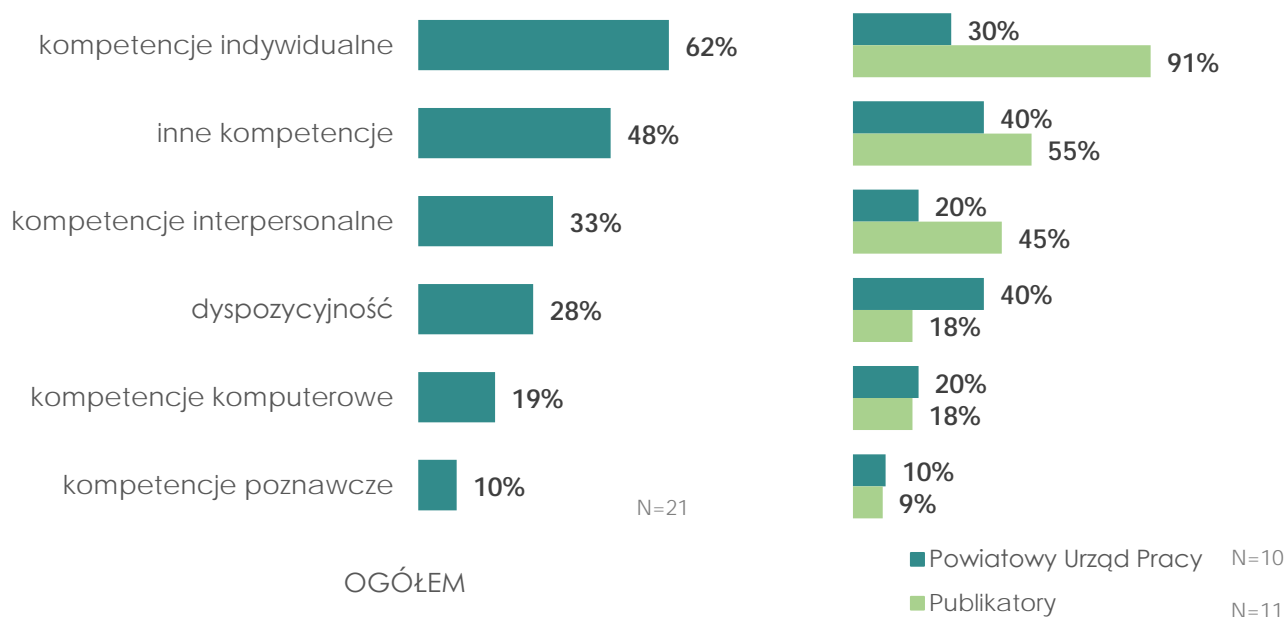
Pracodawcy poszukujący pracowników na terenie powiatu makowskiego w marginalnym stopniu precyzują wymagania dotyczące uprawnień zawodowych. Dotyczy to jedynie dwóch ofert.

Blisko 19% pracodawców poszukiwało pracowników o innych wymaganiach. Wśród nich najczęściej pojawiały się: skierowanie do pracy (59%), świadectwo pracy i inne dokumenty poświadczające kwalifikacje (12%) oraz prowadzenie własnej działalności gospodarczej (6%).

ZAPOTRZEBOWANIE NA KOMPETENCJE

O sukcesie na rynku pracy decydują nie tylko kwalifikacje. Istotną rolę odgrywają także kompetencje. W tym zakresie kompetencje indywidualne lokują się w ścisłej czwórce oczekiwań pracodawców powiatu (62%). Kompetencje skategoryzowane jako interpersonalne obecne są w 33% ofertach pracy. Tymczasem dyspozycyjność plasuje się na trzecim miejscu (29%).

Rysunek 6. Wymagania pracodawców dotyczące kompetencji



Spośród wymaganych kompetencji interpersonalnych najczęściej wymagane są odpowiedzialność i obowiązkowość (31%), natomiast w drugiej kolejności najczęściej wymagane jest zaangażowanie, chęć do pracy/nauki i motywacja, a także energia, entuzjizm i pozytywne nastawienie (po 23%).

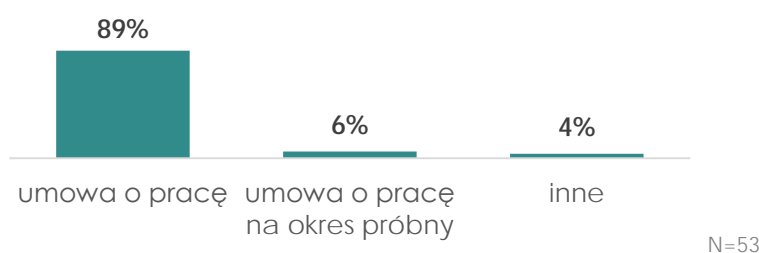
OFEROWANE WARUNKI ZATRUDNIENIA

Z punktu widzenia osób szukających pracy, ważnym aspektem mogą być oferowane przez pracodawców warunki zatrudnienia.

Blisko 26% pracodawców zamieściło w swoich ofertach pracy proponowane wynagrodzenie. Większość z nich oferuje minimalną stawkę pomiędzy 1001 a 2499 zł. Dodatkowo warto podkreślić, że zdecydowana większość ofert, w których zamieszczone zostało wynagrodzenie, pochodziła z Powiatowego Urzędu Pracy.

W blisko jednej czwartej zebranych ofert określone zostały podstawa oraz wymiar zatrudnienia (odpowiednio 25% i 22%). Najczęściej oferowaną formą zatrudnienia jest umowa o pracę (na czas określony lub nieokreślony, 89%). Drugą najczęściej oferowaną podstawą zatrudnienia jest umowa o pracę na okres próbny (6%). Analizując oferty w podziale na ich źródło zauważyć można, że w przypadku ofert zgłaszanych do Powiatowego Urzędu Pracy najczęściej oferowana była praca w oparciu o umowę o pracę. Natomiast w przypadku ofert publikowanych w publikatorach równie często oferowana była praca na podstawie umowy o pracę i w oparciu o inną formę zatrudnienia. Przyglądając się ofertom pracy, w których określony został oferowany wymiar zatrudnienia stwierdzić należy, że niezależnie od źródła ofert wszyscy pracodawcy oferują pracę na pełny etat.

Rysunek 7. Oferowane warunki zatrudnienia



Dla osób poszukujących pracy istotne znaczenie mogą mieć pozapłacowe warunki zatrudnienia. Spośród wszystkich ofert adresowanych do mieszkańców powiatu makowskiego w 16 ofertach pracodawcy sprecyzowali jakie pozafinansowe benefity oferują. Dotyczy to wyłącznie ofert publikowanych w publikatorach. Najczęściej deklarowaną korzyścią pozapłacową jest bezpłatne zakwaterowanie w miejscu pracy.

PERSPEKTYWA PONADLOKALNA. POPYT NA PRACĘ W PODREGIONIE OSTROŁĘCKIM NA TLE INNYCH PODREGIONÓW

Podregion ostrołęcki posiada jedną z niższych, na tle pozostałych podregionów województwa, bazę regularnie aktualizowanych ofert pracy. Warto odnotować, że branżą z największym potencjałem zatrudnienia jest przetwórstwo przemysłowe, zaś najbardziej poszukiwani są robotnicy przemysłowi i rzemieślnicy.

Tabela 3. Podregion ostrołęcki na tle pozostałych podregionów

PODREGION	Liczba ofert pracy	Branża z największym potencjałem zatrudnienia	Najbardziej poszukiwany zawód
m. Warszawa	19637	handel hurtowy i detaliczny, naprawa pojazdów samochodowych (włączając motocykle)	pracownicy usług i sprzedawcy
Radomski	6706	handel hurtowy i detaliczny, naprawa pojazdów samochodowych (włączając motocykle)	robotnicy przemysłowi i rzemieślnicy
Warszawski wschodni	10478	przetwórstwo przemysłowe	pracownicy usług i sprzedawcy
Warszawski zachodni	16180	handel hurtowy i detaliczny, naprawa pojazdów samochodowych (włączając motocykle)	pracownicy usług i sprzedawcy
Ciechanowski	1979	przetwórstwo przemysłowe	operatorzy i monterzy maszyn i urządzeń
Płocki	1005	handel hurtowy i detaliczny, naprawa pojazdów samochodowych (włączając motocykle)	robotnicy przemysłowi i rzemieślnicy
Ostrołęcki	1644	przetwórstwo przemysłowe	robotnicy przemysłowi i rzemieślnicy
Siedlecki	1665	przetwórstwo przemysłowe	pracownicy usług i sprzedawcy

ANALIZA CASE STUDY NA PODSTAWIE BADANIA JAKOŚCIOWEGO



Charakterystyka

Na terenie powiatu makowskiego działają przede wszystkim małe lokalne zakłady. Stosunkowo nisko rozwinięty jest przemysł. Mieszkańcy znajdują zatrudnienie w rolnictwo, drobnych usługach oraz placówkach samorządowych (urzędach gminy szkołach, bibliotekach).

Do większych zakładów na terenie powiatu zaliczyć należy otwartą niedawno fabrykę konstrukcji stalowych (Auto Hit), producenta pasz (Dossche), przetwórnę wyrobów mleczarskich czy ubojnię.

Znaczącym utrudnieniem jest natomiast słabo rozwinięta infrastruktura komunikacyjna i brak dogodnych połączeń z większym miastem.



Bezrobocie

Osoby szukające zatrudnienia to często młodzi i dobrze wykształceni, problemem jest natomiast brak mobilności i niechęć do podjęcia pracy gdzie indziej. Częściej pracy poszukują również kobiety, jednak te chętniej niż mężczyźni, gotowe są podjąć pracę za najniższą stawkę krajową, oferowaną przez większość pracodawców zgłaszających się do podjęcia współpracy z PUP.

Ogromnym zainteresowaniem, zarówno wśród pracodawców, jak i poszukujących pracy, cieszą się staże. Popularną formą aktywizacji są również szkolenia mające na celu przekwalifikowanie bezrobotnych.

Korzystając z dotacji na założenie własnej działalności gospodarczej, wiele osób założyło drobne firmy usługowe. Problemem jest jednak ich krótka żywotność – większość zostaje zamknięta po ok. roku.

Branże i zawody

Obserwowana jest pewna dysproporcja między popytem na dane zawody. Poszukiwani są albo pracownicy wykonujący proste prace fizyczne (za najniższą stawkę), albo na stanowiska wymagające bardzo wysokich kwalifikacji. Pojawiające się oferty dotyczą np. laborantów chemicznych, specjalistów ds. importu, sprzedawców czy ubezpieczycieli.

Od pewnego czasu obserwuje się stałe zapotrzebowanie na kierowców, przede wszystkim w transporcie międzynarodowym, ale również np. kierowców ciągników.

Do mieszkańców, podczas organizowanych giełd pracy, kierowane są również oferty pracy od pracodawców spoza powiatu – dotyczą one np. branży motoryzacyjnej, budowniczey, krawieckiej czy stolarskiej.

Prognozy

Prognozowany jest rosnący popyt na wszelkiego rodzaju opiekunów i zawody związane ze służbą zdrowia ze względu na starzejące się społeczeństwo. Szacuje się, że niższy będzie natomiast popyt na pedagogów oraz pracowników sektora administracji. Przesyt obserwowany jest także wśród sprzedawców i krawców, choć na terenie powiatu działa szwalnia.

Prognozy odnośnie koniunktury są raczej pesymistyczne – nie spodziewany jest większy wzrost popytu na pracę.

Przyczyny zmian

Pracownicy PUP potwierdzają obserwowaną na lokalnym rynku stagnację i brak wyraźnej aktywności. Spadek stopy bezrobocia tłumaczony jest pracami sezonowymi w okresie letnim, a także zainteresowaniem programem wsparcia osób młodych (do 30. roku życia). Ważnym czynnikiem są również migracje zarobkowe – do innych regionów oraz wyjazdy zagraniczne.

To, co wpłynęło pozytywnie na lokalny rynek pracy to poprawa kwestii pozyskiwania funduszy na aktywizację i rozwój przedsiębiorczości w stosunku do lat ubiegłych, gdzie wykorzystywane były one w niewielkim stopniu, niższym niż w sąsiadujących powiatach.

