

INFORMACJE OGÓLNE O BADANIU

PODSTAWOWE INFORMACJE O BADANIU

Nazwa badania	Analiza ofert pracy w województwie mazowieckim
Wykonawca	Konsorcjum firm DANAE Sp. z o.o. i Realizacja Sp. z o.o.
Zamawiający	Wojewódzki Urząd Pracy w Warszawie
Termin realizacji	01.09.2016 – 31.10.2016

CEL BADANIA

Cel główny	Charakterystyka popytu na pracę na poziomie poszczególnych powiatów i całego województwa mazowieckiego oraz wyznaczenie prawidłowości.
Cele szczegółowe	<ul style="list-style-type: none"> ▪ Charakterystyka popytu na pracę na poziomie powiatów i województwa z wyodrębnieniem różnych źródeł danych, zestawienie informacji pochodzących z tych źródeł, wskazanie na różnice i podobieństwa między nimi, interpretacja różnic. ▪ Określenie prawidłowości w popycie na pracę na poziomie powiatów i województwa, z uwzględnieniem co najmniej wyników wcześniejszych badań prowadzonych u Zamawiającego.

METODOLOGIA

Metody badawcze	Analiza danych zastanych Case study
Zakres terytorialny	42 powiaty województwa mazowieckiego

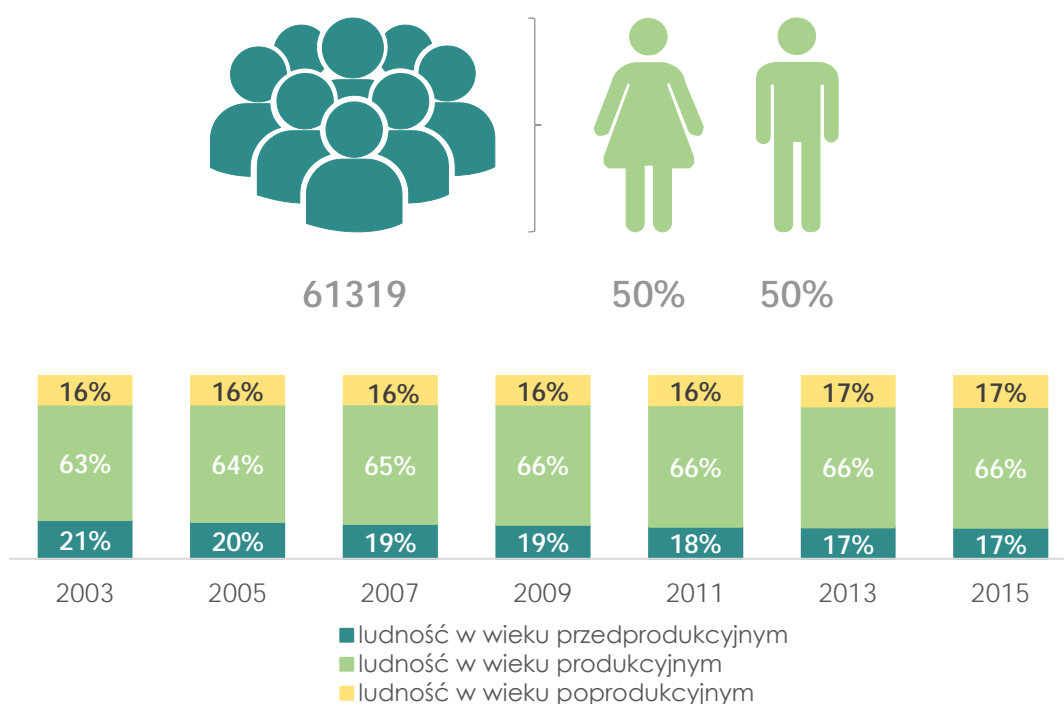


CHARAKTERYSTYKA POWIATU KOZIENICKIEGO

Powiat kozienicki rozciąga się na powierzchni ok. 916 km², a w jego skład wchodzi łącznie siedem gmin (sześć wiejskich, jedna wiejsko-miejska, odpowiednio: Garbatka-Letnisko (gmina wiejska), Głowaczów (gmina wiejska), Gniewoszów (gmina wiejska), Grabów nad Pilicą (gmina wiejska), Kozienice (gmina miejsko-wiejska), Magnuszew (gmina wiejska), Sieciechów (gmina wiejska)).¹

Powiat jest zamieszkiwany przez 61319 mieszkańców. Jest to obszar o małej gęstości zaludnienia (66 osób/km²). Populacja mieszkańców powiatu od roku 2003 do roku 2015 zmniejszyła się, co wskazuje na niską atrakcyjność osiedleńczą powiatu. Jednocześnie powiat cechuje ujemny przyrost naturalny kształtujący się na poziomie -186.²

Rysunek 1. Ludność powiatu kozienickiego (2015 r.)



Źródło: Opracowanie własne na podstawie Banku Danych Lokalnych GUS

Ważnymi czynnikami, które warto brać pod uwagę podczas konstruowania analiz rynku pracy są średni wiek mieszkańców powiatu i ruchy ludności. Wartość tego pierwszego wskaźnika wynosi 40,8 lat. Dane wskazują ponadto, że ponad 66% mieszkańców powiatu jest w wieku produkcyjnym, 15% w wieku przedprodukcyjnym, a 20% w wieku poprodukcyjnym. Większość populacji powiatu stanowią zatem osoby aktywne na rynku pracy. W zakresie migracji ludności, w roku 2015 zarejestrowano 510 zameldowań w ramach ruchu wewnętrznego oraz 749 wymeldowań. W wyniku tych ruchów, saldo migracji wewnętrznych wynosi dla powiatu -239.³ Saldo migracji zagranicznych w 2014 roku w powiecie wyniosło natomiast -9.⁴

¹ Bank Danych Lokalnych GUS, 2015 r.

² Tamże.

³ Tamże.

⁴ Bank Danych Lokalnych GUS, 2014 r. Brak danych dla 2015 r.

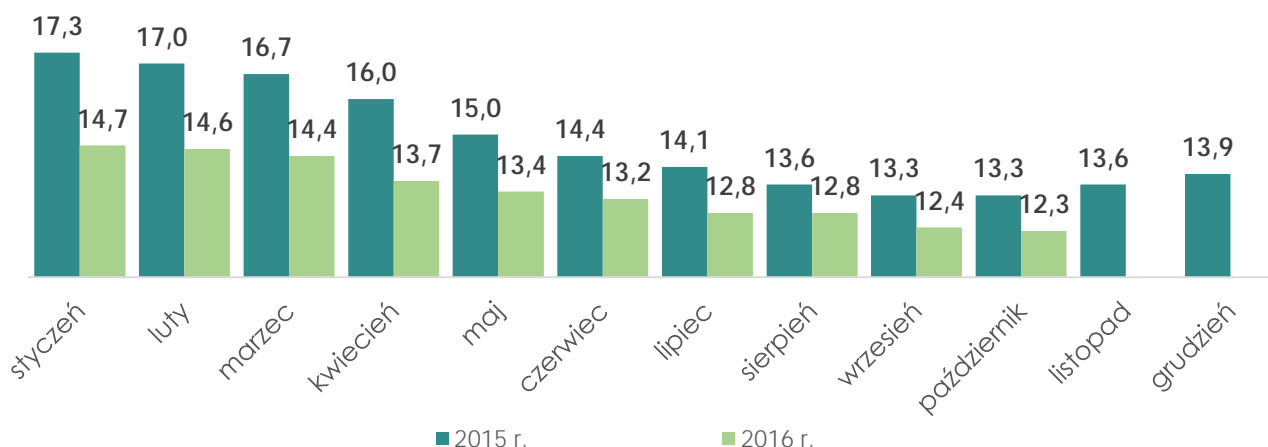
Rysunek 2. Wykształcenie mieszkańców powiatu kozienickiego (2011 r.)



Źródło: Opracowanie własne na podstawie NSP 2011

Zgodnie z danymi Narodowego Spisu Powszechnego z 2011 r. blisko 17 tys. mieszkańców powiatu jest w trakcie nauki i w wieku od 3 do 24 lat. Największy odsetek mieszkańców powiatu posiada wykształcenie podstawowe (25%), podczas gdy wykształceniem zasadniczym zawodowym legitymuje się 24% społeczności powiatu. W trzeciej kolejności najczęściej posiadanym poziomem wykształcenia jest wykształcenie średnie zawodowe (17%).⁵

Rysunek 3. Stopa bezrobocia rejestrowanego w powiecie kozienickim



Źródło: Opracowanie własne na podstawie GUS „Bezrobotni oraz stopa bezrobocia według województw, podregionów i powiatów”

Jak wynika z analizy rynku pracy na 1000 mieszkańców pracuje 178 osób. Jest to wskaźnik znacznie mniejszy od danych dla województwa mazowieckiego oraz danych krajowych. Wśród osób pracujących 46% stanowią kobiety, zaś 54% mężczyźni. Powiat kozienicki charakteryzuje się nieco wyższą stopą bezrobocia (12,3%) w porównaniu do danych dla województwa. Przeciętne wynagrodzenie brutto wynosi 4698,55zł.⁶

⁵ Narodowy Spis Powszechny, 2011 r.

⁶ Bank Danych Lokalnych GUS, 2015 r.

POTENCJAŁ ZATRUDNIENIA W POWIECIE KOZIENICKIM

Kluczową informacją na temat lokalnego rynku pracy i jego uwarunkowań są branże, które kształtują potencjał zatrudnienia w powiecie. W przypadku powiatu koziennickiego w świetle wyników analizy publikowanych i zgłaszanych ofert pracy mówić można przede wszystkim o silnej pozycji sektora handlu hurtowego i detalicznego oraz naprawy pojazdów samochodowych (włączając motocykle), działalności związanej z zakwaterowaniem i usługami gastronomicznymi oraz rolnictwa, leśnictwa, łowiectwa i rybactwa.

Przy czym potencjał zatrudnienia w poszczególnych branżach różnicuje się ze względu na źródło, w którym pracodawcy zdecydowali się umieścić ogłoszenie o pracę. Źródłem ofert pracy w handlu jest głównie Powiatowy Urząd Pracy. Natomiast ogłoszenia akcentujące zapotrzebowanie na zawody w działalności związanej z zakwaterowaniem i usługami gastronomicznymi najczęściej komunikowane jest za pośrednictwem publikatorów. Tymczasem, zapotrzebowanie na pracowników w rolnictwie, leśnictwie, łowiectwie i rybactwie pojawiają się wyłącznie w publikatorach.

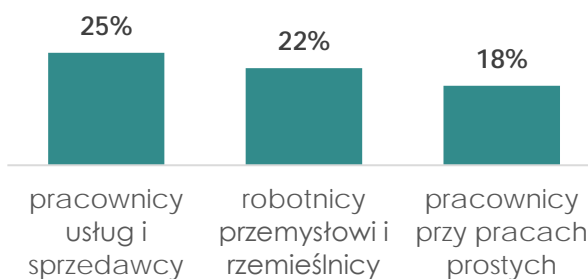
Tabela 1. Klasyfikacja branż według liczby publikowanych i zgłaszanych ofert pracy w powiecie koziennickim

SEKCJA PKD	WSZYSTKIE OFERTY (N=73)	RODZAJ PUBLIKATORA	
		Powiatowy Urząd Pracy (N=27)	Publikatory (N=46)
rolnictwo, leśnictwo, łowiectwo i rybactwo	14%	0%	22%
przetwórstwo przemysłowe	11%	7%	13%
wytwarzanie i zaopatrywanie w energię elektryczną, gaz, parę wodną, gorącą wodę i powietrze do układów	3%	0%	4%
budownictwo	3%	4%	2%
handel hurtowy i detaliczny; naprawa pojazdów samochodowych, włączając motocykle	30%	41%	24%
transport i gospodarka magazynowa	1%	0%	2%
działalność związana z zakwaterowaniem i usługami gastronomicznymi	19%	7%	26%
informacja i komunikacja	1%	0%	2%
działalność finansowa i ubezpieczeniowa	1%	4%	0%
działalność w zakresie usług administrowania i działalność wspierająca	3%	7%	0%
edukacja	7%	11%	4%
opieka zdrowotna i pomoc społeczna	3%	7%	0%
pozostała działalność usługowa	4%	11%	0%

ZAPOTRZEBOWANIE NA ZAWODY W POWIECIE KOZIENICKIM

Niezależnie od źródła ofert pracy, klasyfikację zawodów, na które jest największe zapotrzebowanie w powiecie, otwierają pracownicy usług i sprzedawcy (25%). W drugiej kolejności najczęściej pracodawcy poszukują robotników przemysłowych i rzemieślników (22%), zaś na trzeciej lokacie plasują się pracownicy przy pracach prostych (18%).

Rysunek 4. Klasyfikacja zawodów według liczby publikowanych i zgłaszanych ofert pracy w powiecie



N=225

Analizując zapotrzebowanie na zawody w podziale na rodzaj publikatora, odnotować należy, że za pośrednictwem Powiatowego Urzędu Pracy najczęściej komunikowane jest zapotrzebowanie na pracowników usług i sprzedawców (30%), natomiast wśród ogłoszeń publikowanych w publikatorach dominują oferty dla robotników przemysłowych i rzemieślników (21%).

Tabela 2. Liczba publikowanych i zgłaszanych ofert pracy według źródła

KATEGORIA ZAWODU	RODZAJ PUBLIKATORA	
	Powiatowy Urząd Pracy (N=129)	Publikatory (N=96)
siły zbrojne	0%	0%
przedstawiciele władz publicznych, wyżsi urzędnicy i kierownicy	2%	4%
specjaliści	5%	3%
technicy i inny średni personel	2%	10%
pracownicy biurowi	9%	7%
pracownicy usług i sprzedawcy	30%	20%
rolnicy, ogrodnicy, leśnicy i rybacy	0%	0%
robotnicy przemysłowi i rzemieślnicy	23%	21%
operatorzy i monterzy maszyn i urządzeń	11%	17%
pracownicy przy pracach prostych	18%	18%

WYMAGANIA PRACODAWCÓW

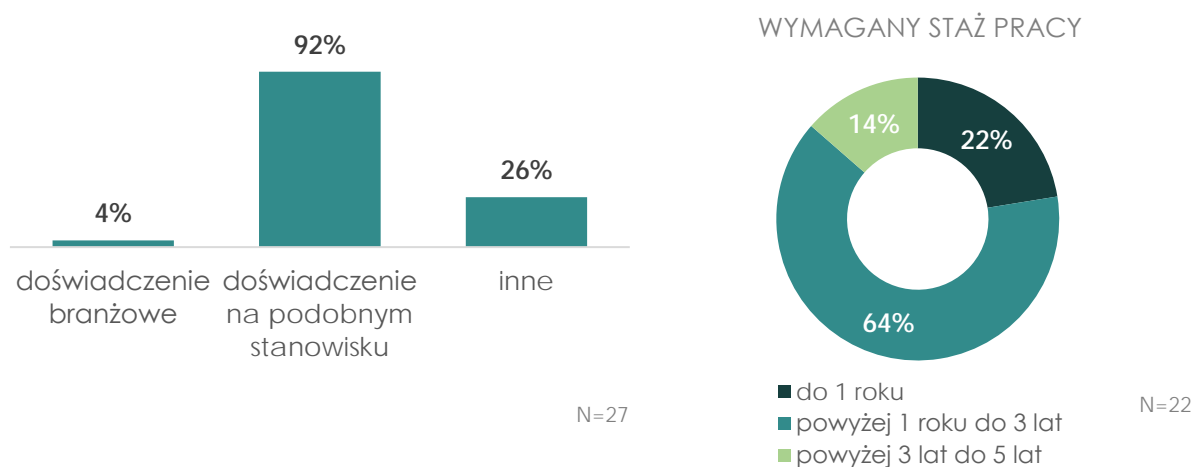
ZAPOTRZEBOWANIE NA KWALIFIKACJE

Analiza zebranych ofert pracy pod kątem ich zawartości, tj. precyzyjnych wymagań pracodawców, dostarcza niezbędnej wiedzy, potrzebnej do wnikliwej oceny potrzeb lokalnego rynku pracy.

W 24% zebranych ofert pracy, niezależnie od kanału, jakim są one dystrybuowane, wśród wymagań jest wymieniane doświadczenie. W przypadku większości ogłoszeń wymagane jest doświadczenie na podobnym stanowisku (92%), zaś w przypadku 4% oczekiwane jest doświadczenie branżowe. Również analizując oferty pracy w podziale na ich źródło zauważyć można, że zdecydowana większość pracodawców precyzując wymagania dotyczące doświadczenia podkreśla zapotrzebowanie na pracowników doświadczonych na podobnym stanowisku.

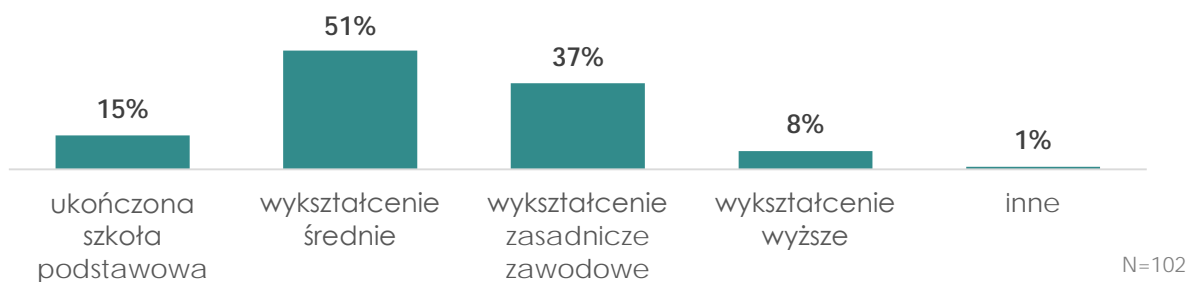
Doświadczenie nie zawsze jest jednak doprecyzowane przez liczbę lat. W 9% ofert został doprecyzowany wymagany staż pracy. Spośród ofert z wymaganym stażem pracy najwięcej określa jego wymiar na okres powyżej 1 roku do 3 lat (64%).

Rysunek 5. Wymagania pracodawców dotyczące doświadczenia



W 41% ogłoszeń zamieszczone zostały również precyzyjne wymagania dotyczące wykształcenia. Relatywnie silna jest grupa pracodawców oczekujących od kandydatów wykształcenia średniego (51%). Wymagane wykształcenie zawodowe akcentowane jest w drugiej kolejności (37%), zaś w trzeciej kolejności pracodawcy oczekują od kandydatów ukończenia szkoły podstawowej (15%). Wśród ofert upowszechnianych zarówno za pośrednictwem Powiatowego Urzędu Pracy jak i publikatorów najczęściej wymagane jest wykształcenie średnie.

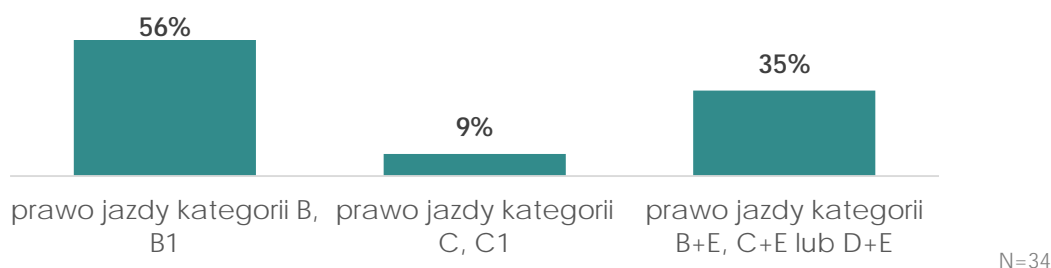
Rysunek 6. Wymagania pracodawców dotyczące wykształcenia



W niespełna 4% ofert sprecyzowane zostały wymagania dotyczące znajomości języków obcych. Wśród tych ofert spotkać się można przede wszystkim z preferencjami w kierunku języka angielskiego oraz języka niemieckiego.

Pracodawcy zgłaszali również zapotrzebowanie na pracowników posiadających prawo jazdy. Dotyczy to 14% ofert. Najczęściej wymaganą kategorią była kategoria B, B1. Została ona wymieniona w 56% ofert zawierających wymagania dotyczące prawa jazdy. Również wśród ofert publikowanych zarówno za pośrednictwem Powiatowego Urzędu pracy jak i publikatorów najczęściej wymaganą kategorią prawa jazdy jest kategoria B, B1.

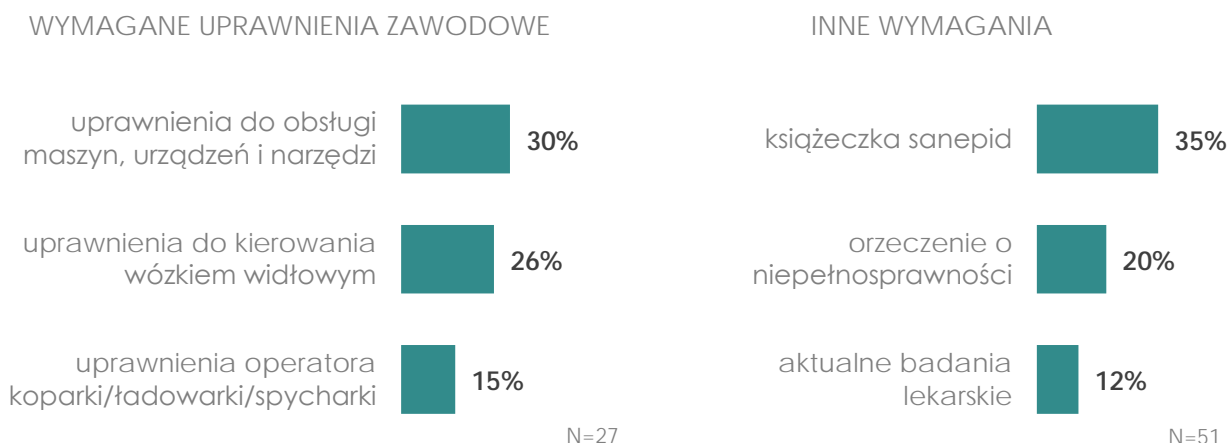
Rysunek 7. Wymagania pracodawców dotyczące prawa jazdy



W 12% ofert zgłoszone zostało zapotrzebowanie na pracowników o konkretnych uprawnieniach zawodowych. Najczęściej akcentowany był popyt na kadrę z uprawnieniami do obsługi maszyn, urządzeń i narzędzi (30%), przy czym to uprawnienie częściej pojawiało się w publikatorach. W drugiej kolejności pracodawcy poszukiwali osób z uprawnieniami do kierowania wózkiem widłowym (26%). Wymaganie to z kolei częściej akcentowane było w ogłoszeniach zgłoszonych do Powiatowych Urzędów Pracy. Na trzecim miejscu uplasowały się uprawnienia operatora koparki/ładowarki/spycharki (15%), które częściej pojawiały się w publikatorach.

Pracowników o innych wymaganiach poszukiwało 26% pracodawców. Wśród nich najczęściej pojawiały się książeczka sanepid (35%). Jest ono wymagane częściej przez pracodawców zgłaszających ogłoszenia do Powiatowego Urzędu Pracy. W drugiej kolejności wśród wymagań pojawia się orzeczenie o niepełnosprawności (20%), następnie aktualne badania lekarskie (12%). Te wymagania natomiast są umieszczane wyłącznie w publikatorach.

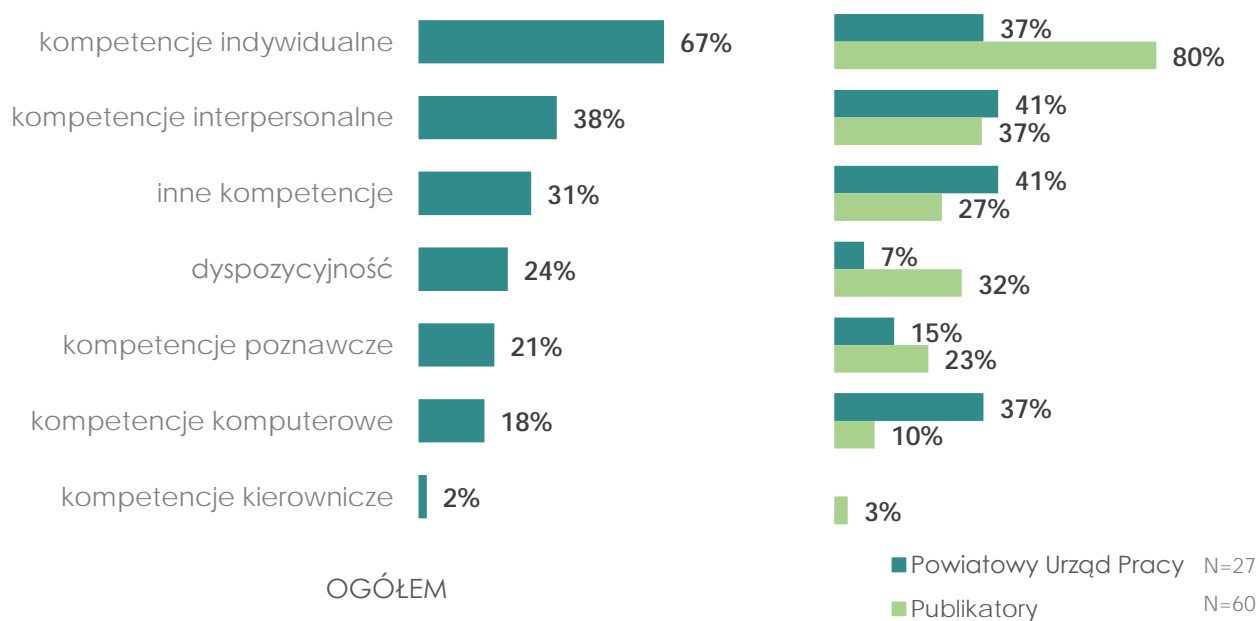
Rysunek 8. Wymagane uprawnienia zawodowe i inne wymagania



ZAPOTRZEBOWANIE NA KOMPETENCJE

O sukcesie na rynku pracy decydują nie tylko kwalifikacje. Istotną rolę odgrywają także kompetencje. W tym zakresie kompetencje indywidualne lokują się w ścisłej czwórce oczekiwań pracodawców powiatu (67%). Kompetencje interpersonalne obecne są w 38% ofertach pracy. Tymczasem kompetencje skategoryzowane jako inne, w zakres których wchodzi m.in. zdolności manualne czy odpowiednie warunki fizyczne, plasują się na trzecim miejscu (31%).

Rysunek 9. Wymagania pracodawców dotyczące kompetencji



Spośród wymaganych kompetencji indywidualnych najczęściej wymagane są umiejętność organizacji pracy własnej oraz odpowiedzialność, obowiązkowość (po 24%). Jednocześnie w 22% ofert zgłaszane jest zapotrzebowanie na pracowników, których cechuje uczciwość.

Rysunek 10. Wymagane kompetencje indywidualne



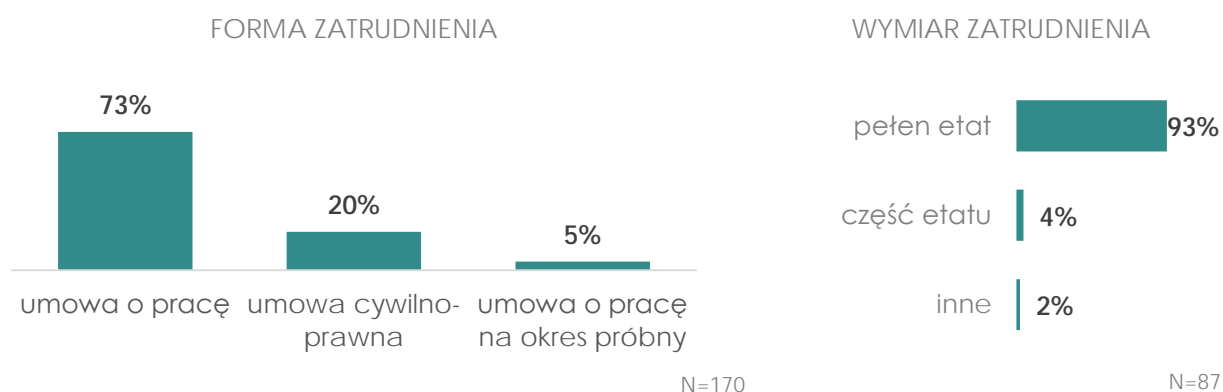
OFEROWANE WARUNKI ZATRUDNIENIA

Z punktu widzenia osób szukających pracy, ważnym aspektem mogą być oferowane przez pracodawców warunki zatrudnienia.

Blisko 34% pracodawców zamieściło w swoich ofertach pracy oferowane wynagrodzenie. Większość z nich oferuje minimalną stawkę pomiędzy 1001 a 2499 zł. Dodatkowo warto podkreślić, że zdecydowana większość ofert, w których zamieszczone zostało oferowane wynagrodzenie, pochodziła z Powiatowego Urzędu Pracy.

W części zebranych ofert określona została podstawa zatrudnienia oraz wymiar zatrudnienia (odpowiednio 70% i 40%). Najczęściej oferowaną formą zatrudnienia jest umowa o pracę (na czas określony lub nieokreślony, 73%). Drugą najczęściej oferowaną podstawą zatrudnienia jest umowa cywilno-prawna (20%). Klasyfikację trzech najczęściej oferowanych form zatrudnienia zamyka umowa o pracę na okres próbny, która jest oferowana przez 5% pracodawców, którzy określili oferowaną podstawę zatrudnienia. Analizując oferty w podziale na ich źródło zauważyć można, że zarówno w przypadku ofert zgłaszanych do Powiatowego Urzędu Pracy jak i publikowanych w publikatorach najczęściej oferowana była praca w oparciu o umowę o pracę. Przyglądając się ofertom pracy, w których określony został oferowany wymiar zatrudnienia stwierdzić należy, że niezależnie od źródła ofert zdecydowana większość pracodawców oferuje pracę na pełny etat (93%).

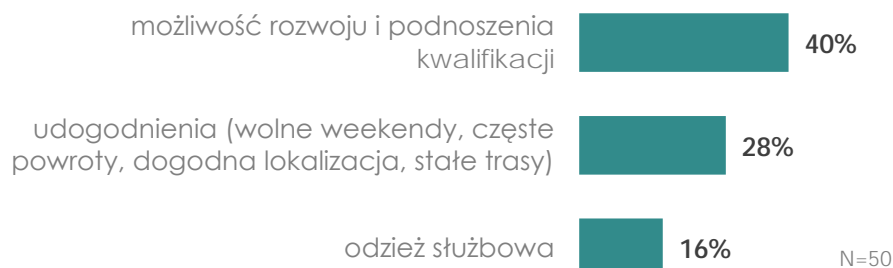
Rysunek 11. Oferowane warunki zatrudnienia



Dla osób poszukujących pracy istotne znaczenie mogą mieć pozapłatcowe warunki zatrudnienia. Spośród wszystkich ofert adresowanych do mieszkańców powiatu kozienickiego w 21% pracodawcy sprecyzowali jakie pozafinansowe benefity oferują. Warunki pozapłatcowe wymieniane były wyłącznie w ogłoszeniach zamieszczanych w publikatorach.

Najczęściej deklarowaną korzyścią pozapłatową jest możliwość rozwoju oraz podnoszenia kwalifikacji (40%). Na drugim miejscu uplasował się aspekt związany z udogodnieniami, czyli m.in. wolne weekendy, dogodna lokalizacja miejsca pracy (28%), natomiast na trzecim odzież służbowa (16%).

Rysunek 12. Oferowane pozapłatowe warunki zatrudnienia



PERSPEKTYWA PONADLOKALNA. POPYT NA PRACĘ W PODREGIONIE RADOMSKIM NA TLE INNYCH PODREGIONÓW

Podregion radomski posiada jedną z większych na tle pozostałych podregionów województwa bazę regularnie aktualizowanych ofert pracy. Warto odnotować, że branżą z największym potencjałem zatrudnienia jest handel, zaś najbardziej poszukiwani są robotnicy przemysłowi i rzemieślnicy.

Tabela 3. Podregion radomski na tle pozostałych podregionów

PODREGION	Liczba ofert pracy	Branża z największym potencjałem zatrudnienia	Najbardziej poszukiwany zawód
m. Warszawa	19637	handel hurtowy i detaliczny, naprawa pojazdów samochodowych (włączając motocykle)	pracownicy usług i sprzedawcy
Radomski	6706	handel hurtowy i detaliczny, naprawa pojazdów samochodowych (włączając motocykle)	robotnicy przemysłowi i rzemieślnicy
Warszawski wschodni	10478	przetwórstwo przemysłowe	pracownicy usług i sprzedawcy
Warszawski zachodni	16180	handel hurtowy i detaliczny, naprawa pojazdów samochodowych (włączając motocykle)	pracownicy usług i sprzedawcy
Ciechanowski	1979	przetwórstwo przemysłowe	operatorzy i monterzy maszyn i urządzeń
Płocki	1005	handel hurtowy i detaliczny, naprawa pojazdów samochodowych (włączając motocykle)	robotnicy przemysłowi i rzemieślnicy
Ostrołęcki	1644	przetwórstwo przemysłowe	robotnicy przemysłowi i rzemieślnicy
Siedlecki	1665	przetwórstwo przemysłowe	pracownicy usług i sprzedawcy