

## INFORMACJE OGÓLNE O BADANIU

### PODSTAWOWE INFORMACJE O BADANIU

<b>Nazwa badania</b>	Analiza ofert pracy w województwie mazowieckim
<b>Wykonawca</b>	Konsorcjum firm DANA E Sp. z o.o. i Realizacja Sp. z o.o.
<b>Zamawiający</b>	Wojewódzki Urząd Pracy w Warszawie
<b>Termin realizacji</b>	01.09.2016 – 31.10.2016

### CEL BADANIA

<b>Cel główny</b>	Charakterystyka popytu na pracę na poziomie poszczególnych powiatów i całego województwa mazowieckiego oraz wyznaczenie prawidłowości.
<b>Cele szczegółowe</b>	<ul style="list-style-type: none"> <li>▪ Charakterystyka popytu na pracę na poziomie powiatów i województwa z wyodrębnieniem różnych źródeł danych, zestawienie informacji pochodzących z tych źródeł, wskazanie na różnice i podobieństwa między nimi, interpretacja różnic;</li> <li>▪ Określenie prawidłowości w popycie na pracę na poziomie powiatów i województwa, z uwzględnieniem co najmniej wyników wcześniejszych badań prowadzonych u Zamawiającego.</li> </ul>

### METODOLOGIA

<b>Metody badawcze</b>	Analiza danych zastanych Case study
<b>Zakres terytorialny</b>	42 powiaty województwa mazowieckiego

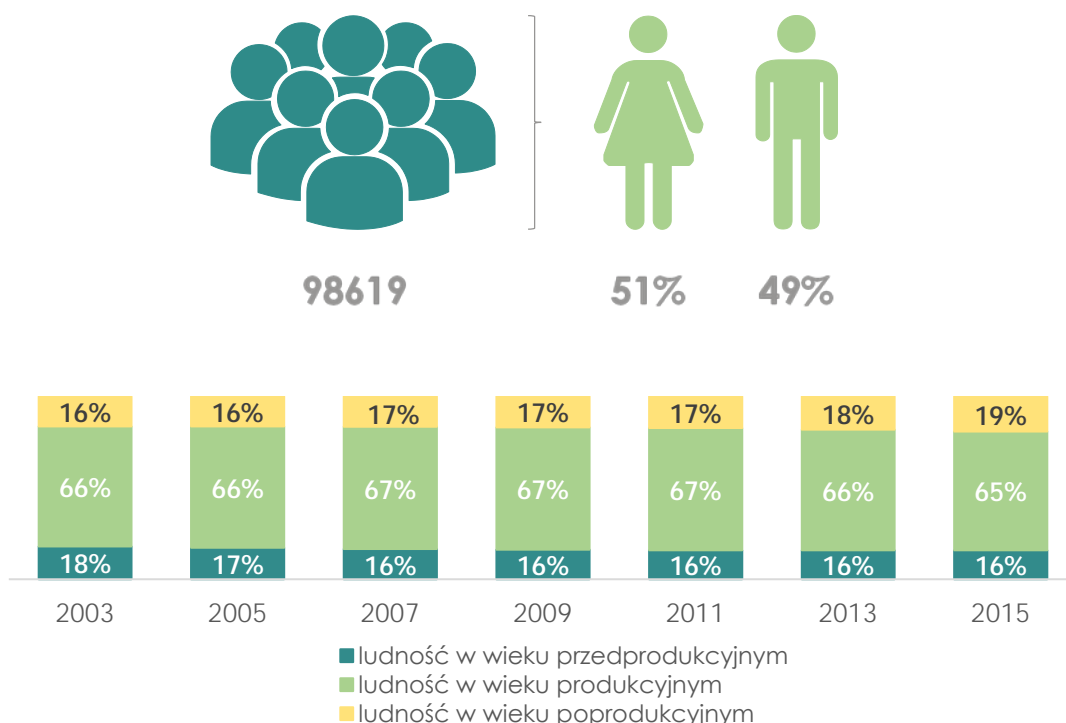


## CHARAKTERYSTYKA POWIATU GRÓJECKIEGO

Powiat grójecki rozciąga się na powierzchni ok. 1268 km<sup>2</sup>, a w jego skład wchodzi łącznie dziesięć gmin: sześć wiejskich, cztery wiejsko-miejskie, odpowiednio: Belsk Duży (gmina wiejska), Błędów (gmina wiejska), Chynów (gmina wiejska), Goszczyn (gmina wiejska), Grójec (gmina miejsko-wiejska), Jasieniec (gmina wiejska), Mogielnica (gmina miejsko-wiejska), Nowe Miasto nad Pilicą (gmina miejsko-wiejska), Pniewy (gmina wiejska), Warka (gmina miejsko-wiejska).<sup>1</sup>

Powiat jest zamieszkiwany przez 98619 mieszkańców. Jest to obszar o małej gęstości zaludnienia (77 osób/km<sup>2</sup>). Populacja mieszkańców powiatu od roku 2003 do roku 2015 zwiększyła się, co wskazuje na wysoką atrakcyjność osiedleńczą powiatu. Jednakże powiat cechuje ujemny przyrost naturalny kształtujący się na poziomie -74.<sup>2</sup>

Rysunek 1. Ludność powiatu grójeckiego (2015 r.)



Źródło: Opracowanie własne na podstawie Banku Danych Lokalnych GUS

Ważnymi czynnikami, które warto brać pod uwagę podczas konstruowania analiz rynku pracy są średni wiek mieszkańców powiatu i ruchy ludności. Wartość tego pierwszego wskaźnika wynosi 40,4 lat. Dane wskazują ponadto, że ponad 65% mieszkańców powiatu jest w wieku produkcyjnym, 16% w wieku przedprodukcyjnym, a 19% w wieku poprodukcyjnym. Większość populacji powiatu stanowią zatem osoby aktywne na rynku pracy. W zakresie migracji ludności, w roku 2015 zarejestrowano 1046 zameldowań w ramach ruchu wewnętrznego oraz 1019 wymeldowań. W wyniku tych ruchów, saldo

<sup>1</sup> Bank Danych Lokalnych GUS, 2015 r.

<sup>2</sup> Tamże.

migracji wewnętrznych wynosi dla powiatu 27.<sup>3</sup> Saldo migracji zagranicznych w 2014 roku w powiecie wyniosło natomiast 1.<sup>4</sup>

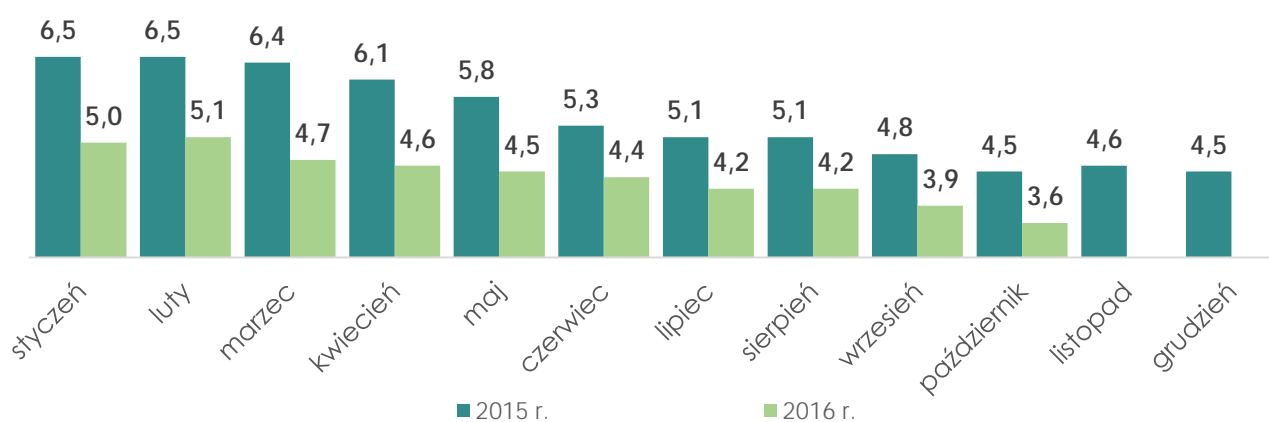
Rysunek 2. Wykształcenie mieszkańców powiatu grójeckiego (2011 r.)



Źródło: Opracowanie własne na podstawie NSP 2011

Zgodnie z danymi Narodowego Spisu Powszechnego z 2011 r. ponad 25 tys. mieszkańców powiatu jest w trakcie nauki i w wieku od 3 do 24 lat. Największy odsetek mieszkańców powiatu posiada wykształcenie podstawowe (25%), natomiast wykształceniem zasadniczym zawodowym legitymuje się 24% społeczności powiatu. W trzeciej kolejności najczęściej posiadanym poziomem wykształcenia jest wykształcenie średnie zawodowe (18%).<sup>5</sup>

Rysunek 3. Stopa bezrobocia rejestrowanego w powiecie grójeckim



Źródło: Opracowanie własne na podstawie GUS „Bezrobotni oraz stopa bezrobocia według województw, podregionów i powiatów”

Jak wynika z analizy rynku pracy na 1000 mieszkańców pracuje 179 osób. Jest to wskaźnik znacznie mniejszy od danych dla województwa mazowieckiego oraz danych krajowych. Wśród osób pracujących 47% stanowią kobiety, zaś 53% mężczyźni. Powiat grójecki charakteryzuje się niższą stopą bezrobocia (3,6%) w porównaniu do danych dla województwa. Przeciętne wynagrodzenie brutto wynosi 3913,66zł.<sup>6</sup>

<sup>3</sup> Bank Danych Lokalnych GUS, 2015 r.

<sup>4</sup> Bank Danych Lokalnych GUS, 2014 r. Brak danych dla 2015 r.

<sup>5</sup> Narodowy Spis Powszechny, 2011 r.

<sup>6</sup> Bank Danych Lokalnych GUS, 2015 r.

## POTENCJAŁ ZATRUDNIENIA W POWIECIE GRÓJECKIM

Kluczową informacją na temat lokalnego rynku pracy i jego uwarunkowań są branże, które kształtują potencjał zatrudnienia w powiecie. W przypadku powiatu grójeckiego w świetle wyników analizy publikowanych i zgłaszanych ofert pracy mówić można przede wszystkim o silnej pozycji sektora przetwórstwa przemysłowego, handlu hurtowego i detalicznego oraz naprawy pojazdów samochodowych (włączając motocykle) oraz branży związanej z rolnictwem, leśnictwem, łowiectwem i rybactwem.

Przy czym potencjał zatrudnienia w poszczególnych branżach różnicuje się ze względu na źródło, w którym pracodawcy zdecydowali się umieścić ogłoszenie o pracę. Źródłem najliczniejszych ofert pracy w przetwórstwie przemysłowym oraz w handlu są publikatory. Natomiast ogłoszenia akcentujące zapotrzebowanie na zawody w rolnictwie, leśnictwie, łowiectwie i rybactwie najczęściej komunikowane jest za pośrednictwem Powiatowego Urzędu Pracy.

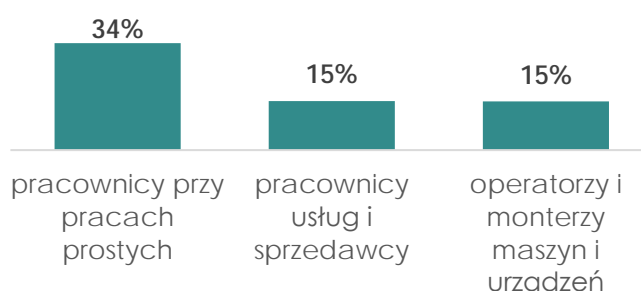
Tabela 1. Klasyfikacja branż według liczby publikowanych i zgłaszanych ofert pracy w powiecie grójeckim

SEKCJA PKD	WSZYSTKIE OFERTY (N=87)	RODZAJ PUBLIKATORA	
		Powiatowy Urząd Pracy (N=30)	Publikatory (N=57)
rolnictwo, leśnictwo, łowiectwo i rybactwo	16%	43%	2%
przetwórstwo przemysłowe	22%	3%	32%
dostawa wody; gospodarowanie ściekami i odpadami oraz działalność związana z rekultywacją	1%	3%	0%
budownictwo	3%	3%	4%
handel hurtowy i detaliczny; naprawa pojazdów samochodowych, włączając motocykle	18%	10%	23%
transport i gospodarka magazynowa	8%	7%	9%
działalność związana z zakwaterowaniem i usługami gastronomicznymi	7%	7%	7%
informacja i komunikacja	1%	0%	2%
działalność finansowa i ubezpieczeniowa	5%	0%	7%
działalność profesjonalna, naukowa i techniczna	4%	0%	5%
działalność w zakresie usług administrowania i działalność wspierająca	8%	7%	9%
administracja publiczna i obrona narodowa; obowiązkowe zabezpieczenia społeczne	3%	10%	0%
edukacja	2%	7%	0%
pozostała działalność usługowa	1%	0%	2%

## ZAPOTRZEBOWANIE NA ZAWODY W POWIECIE GRÓJECKIM

Niezależnie od źródła ofert pracy, klasyfikację zawodów, na które jest największe zapotrzebowanie w powiecie, otwierają pracownicy przy pracach prostych (34%). W drugiej kolejności najczęściej pracodawcy poszukują pracowników usług i sprzedawców oraz operatorów i monterów maszyn i urządzeń (po 15%).

Rysunek 4. Klasyfikacja zawodów według liczby publikowanych i zgłaszanych ofert pracy w powiecie



N=331

Analizując zapotrzebowanie na zawody w podziale na rodzaj publikatora, odnotować należy, że za pośrednictwem Powiatowego Urzędu Pracy najczęściej komunikowane jest zapotrzebowanie na pracowników przy pracach prostych (45%). Natomiast wśród ogłoszeń publikowanych w publikatorach dominują oferty pracy dla pracowników usług i sprzedawców (23%).

Tabela 2. Liczba publikowanych i zgłaszanych ofert pracy według źródła

KATEGORIA ZAWODU	RODZAJ PUBLIKATORA	
	Powiatowy Urząd Pracy (N=202)	Publikatory (N=129)
siły zbrojne	0%	0%
przedstawiciele władz publicznych, wyżsi urzędnicy i kierownicy	0%	4%
specjaliści	4%	8%
technicy i inny średni personel	7%	14%
pracownicy biurowi	6%	9%
pracownicy usług i sprzedawcy	10%	23%
rolnicy, ogrodnicy, leśnicy i rybacy	0%	1%
robotnicy przemysłowi i rzemieślnicy	10%	13%
operatorzy i monterzy maszyn i urządzeń	17%	12%
pracownicy przy pracach prostych	45%	16%

## WYMAGANIA PRACODAWCÓW

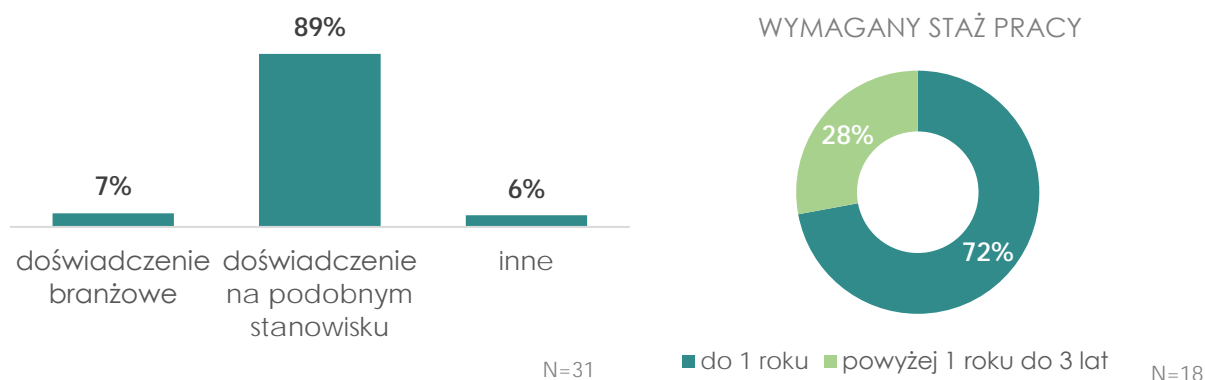
### ZAPOTRZEBOWANIE NA KWALIFIKACJE

Analiza zebranych ofert pracy pod kątem ich zawartości, tj. precyzyjnych wymagań pracodawców, dostarcza niezbędnej wiedzy, potrzebnej do wnikliwej oceny potrzeb lokalnego rynku pracy.

W 14% zebranych ofert pracy, niezależnie od kanału, jakim są one dystrybuowane, wśród wymagań jest wymieniane doświadczenie. W przypadku większości ogłoszeń wymagane jest doświadczenie na podobnym stanowisku (67%), zaś w przypadku 6% oczekiwane jest doświadczenie branżowe. Również analizując oferty pracy w podziale na ich źródło zauważyć można, że zdecydowana większość pracodawców precyzując wymagania dotyczące doświadczenia podkreśla zapotrzebowanie na pracowników doświadczonych na podobnym stanowisku.

Doświadczenie nie zawsze jest jednak doprecyzowane przez liczbę lat. W 5% ofert został doprecyzowany wymagany staż pracy. Spośród tych ofert najwięcej pracodawców określa jego wymiar na okres do 1 roku (72%).

Rysunek 5. Wymagania pracodawców dotyczące doświadczenia



W 59% ogłoszeń zamieszczone zostały również precyzyjne wymagania dotyczące wykształcenia. Relatywnie silna jest grupa pracodawców oczekujących od kandydatów wykształcenia na poziomie zasadniczym zawodowym (49%). Wymagane wykształcenie średnie akcentowane jest w drugiej kolejności (30%), zaś w trzeciej pracodawcy zgłaszają zapotrzebowanie na pracowników, którzy ukończyli szkołę podstawową (15%). Wśród ofert upowszechnianych za pośrednictwem Powiatowego Urzędu Pracy najczęściej wymagane jest wykształcenie zasadnicze zawodowe, natomiast w publikatorach najczęściej zamieszczane są oferty skierowane do osób z wykształceniem średnim.

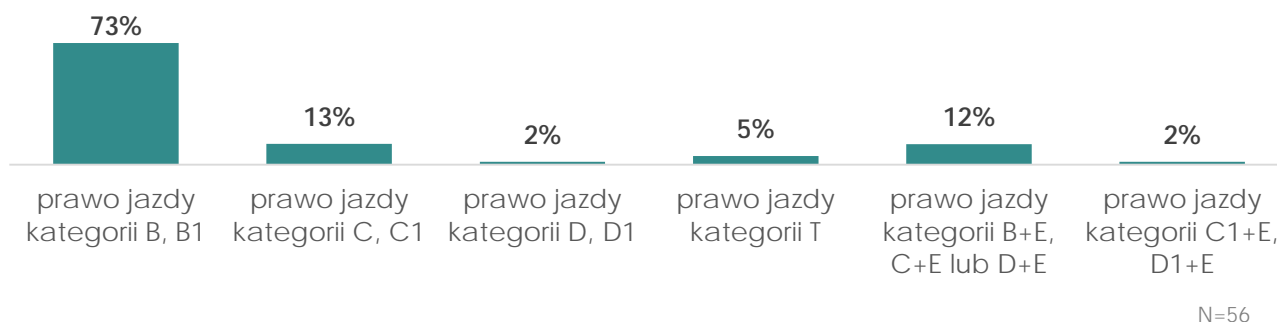
Rysunek 6. Wymagania pracodawców dotyczące wykształcenia



W 27% ofert sprecyzowane zostały wymagania dotyczące znajomości języków obcych. Wśród tych ofert spotkać się można przede wszystkim z preferencjami w kierunku języka ukraińskiego, w dalszej kolejności języka polskiego, rosyjskiego oraz angielskiego.

Pracodawcy zgłaszali również zapotrzebowanie na pracowników posiadających prawo jazdy. Dotyczy to 16% ofert. Najczęściej wymaganą kategorią była kategoria B, B1. Została ona wymieniona w 73% ofert zawierających wymagania dotyczące prawa jazdy. Również wśród ofert publikowanych zarówno za pośrednictwem Powiatowego Urzędu Pracy jak i publikatorów najczęściej wymaganą kategorią prawa jazdy jest kategoria B, B1.

Rysunek 7. Wymagania pracodawców dotyczące prawa jazdy

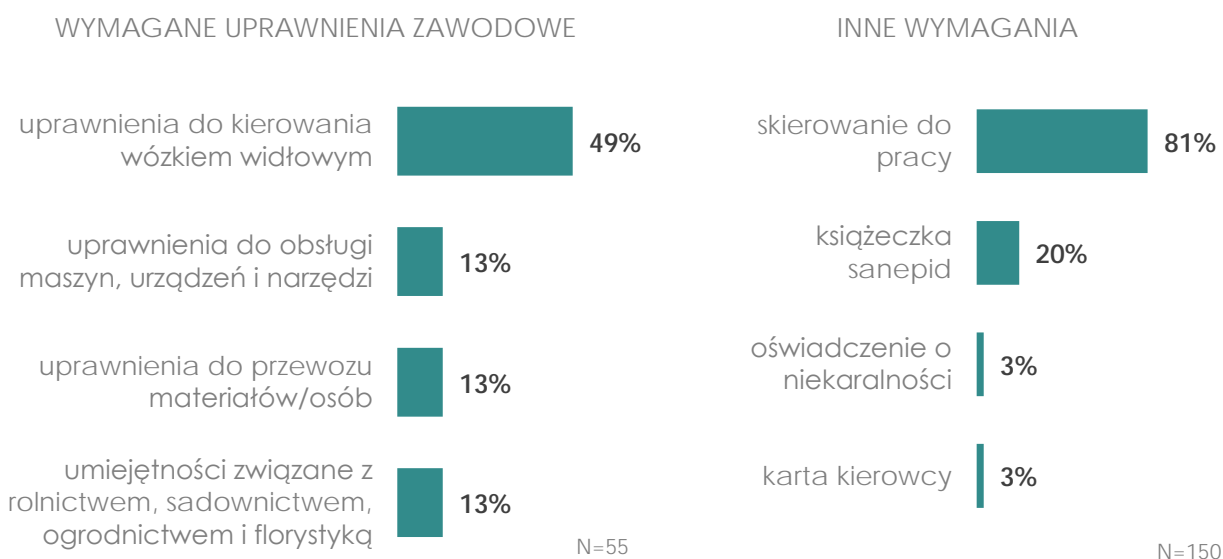


W 15% ofert zgłoszone zostało zapotrzebowanie na pracowników o konkretnych uprawnieniach zawodowych. Najczęściej akcentowany był popyt na kadre z uprawnieniami kierowania wózkiem widłowym (49%). Wymaganie to częściej pojawiało się w ogłoszeniach publikowanych w publikatorach. W drugiej kolejności pracodawcy poszukiwali osób z uprawnieniami do obsługi maszyn, urządzeń i narzędzi, do przewozu materiałów/osób oraz z umiejętnościami związanymi z rolnictwem, sadownictwem, ogrodnictwem i florystyką (po 13%). Te uprawnienia natomiast częściej pojawiają się w ofertach zgłaszanych do Powiatowego Urzędu Pracy.

Pracowników o innych wymaganiach poszukiwało 42% pracodawców. Wśród nich najczęściej pojawiało się skierowanie do pracy (81%). Jest ono wymagane wyłącznie przez pracodawców zgłaszających ogłoszenia do Powiatowego Urzędu Pracy. W drugiej kolejności wśród wymagań pojawia się książeczka sanepid (20%), następnie oświadczenie o niekaralności oraz karta kierowcy (po 3%). Te wymagania częściej akcentowane są w ofertach publikowanych w publikatorach.



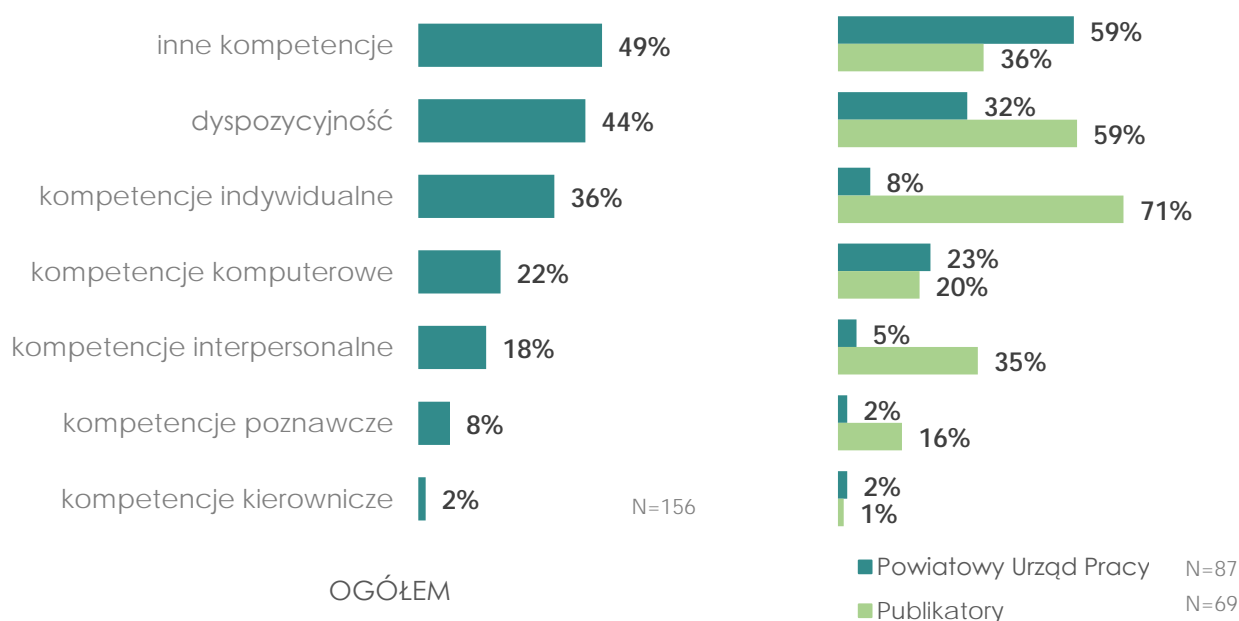
Rysunek 8. Wymagane uprawnienia zawodowe i inne wymagania



## ZAPOTRZEBOWANIE NA KOMPETENCJE

O sukcesie na rynku pracy decydują nie tylko kwalifikacje. Istotną rolę odgrywają także kompetencje. W tym zakresie kompetencje skategoryzowane jako inne, w zakres których wchodzi m.in. zdolności manualne czy odpowiednie warunki fizyczne lokują się w ścisłej czołówce oczekiwań pracodawców powiatu (49%). Kolejną pozycję zajmuje kategoria dyspozycyjność (44%). Tymczasem kompetencje indywidualne plasują się na trzecim miejscu (36%).

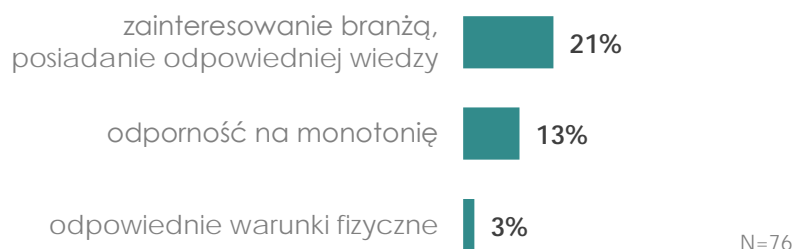
Rysunek 9. Wymagania pracodawców dotyczące kompetencji



Spśród wymaganych kompetencji skategoryzowanych jako inne najczęściej wymagane jest zainteresowanie branżą, posiadanie odpowiedniej wiedzy (20%), natomiast w drugiej kolejności odporność na monotonię (13%). Jednocześnie w 3% ofert zgłaszane jest zapotrzebowanie na pracowników z odpowiednimi warunkami fizycznymi.



Rysunek 10. Wymagane inne kompetencje



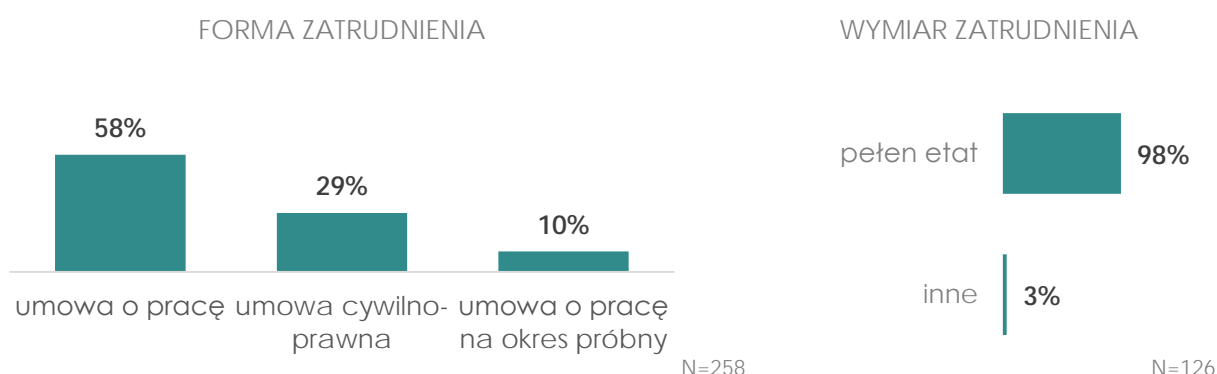
## OFEROWANE WARUNKI ZATRUDNIENIA

Z punktu widzenia osób szukających pracy, ważnym aspektem mogą być oferowane przez pracodawców warunki zatrudnienia.

Blisko 43% pracodawców zamieściło w swoich ofertach pracy oferowane wynagrodzenie. Najwięcej z nich oferuje minimalną stawkę pomiędzy 1001 a 2499 zł. Dodatkowo warto podkreślić, że zdecydowana większość ofert, w których zamieszczone zostało oferowane wynagrodzenie, pochodziła z Powiatowego Urzędu Pracy.

W części zebranych ofert określona została podstawa zatrudnienia oraz wymiar zatrudnienia (odpowiednio 24% i 44%). Najczęściej oferowaną formą zatrudnienia jest umowa o pracę (na czas określony lub nieokreślony, 61%). Drugą najczęściej oferowaną podstawą zatrudnienia jest umowa cywilno-prawna (19%). Klasyfikację trzech najczęściej oferowanych form zatrudnienia zamyka umowa o pracę na okres próbny, która jest oferowana przez 16% pracodawców, którzy określili oferowaną podstawę zatrudnienia. Analizując oferty w podziale na ich źródło zauważyć można, że zarówno w przypadku ofert zgłaszanych do Powiatowego Urzędu Pracy jak i publikowanych w publikatorach najczęściej oferowana była praca w oparciu o umowę o pracę. Przyglądając się ofertom pracy, w których określony został oferowany wymiar zatrudnienia stwierdzić należy, że niezależnie od ich źródła zdecydowana większość pracodawców oferuje pracę na pełny etat (98%).

Rysunek 11. Oferowane warunki zatrudnienia



Dla osób poszukujących pracę istotne znaczenie mogą mieć pozapłacowe warunki zatrudnienia. Spośród wszystkich ofert adresowanych do mieszkańców powiatu grójckiego w 20% pracodawcy sprecyzowali jakie pozafinansowe benefity oferują. Warunki pozapłacowe częściej wymieniane były w ogłoszeniach zamieszczanych w publikatorach.

Najczęściej deklarowaną korzyścią pozapłatową jest możliwość rozwoju oraz podnoszenia kwalifikacji (55%). Na drugim miejscu uplasował się aspekt związany z przyjazną atmosferą w miejscu pracy (27%), natomiast na trzecim dowóz do/z miejsca pracy (zwrot kosztów dojazdu, 17%). Benefity te pojawiały się wyłącznie w ofertach zamieszczanych w publikatorach.

Rysunek 12. Oferowane pozapłatowe warunki zatrudnienia



## PERSPEKTYWA PONADLOKALNA. POPYT NA PRACĘ W PODREGIONIE WARSZAWSKIM ZACHODNIM NA TLE INNYCH PODREGIONÓW

Podregion warszawski zachodni posiada jedną z największych na tle pozostałych podregionów województwa bazę regularnie aktualizowanych ofert o pracę. Warto odnotować, że branżą z największym potencjałem zatrudnienia jest handel, zaś najbardziej poszukiwani są pracownicy usług i sprzedawcy.

Tabela 3. Podregion warszawskim zachodnim na tle pozostałych podregionów

PODREGION	Liczba ofert pracy	Branża z największym potencjałem zatrudnienia	Najbardziej poszukiwany zawód
m. Warszawa	19637	handel hurtowy i detaliczny, naprawa pojazdów samochodowych (włączając motocykle)	pracownicy usług i sprzedawcy
Radomski	6706	handel hurtowy i detaliczny, naprawa pojazdów samochodowych (włączając motocykle)	robotnicy przemysłowi i rzemieślnicy
Warszawski wschodni	10478	przetwórstwo przemysłowe	pracownicy usług i sprzedawcy
Warszawski zachodni	16180	handel hurtowy i detaliczny, naprawa pojazdów samochodowych (włączając motocykle)	pracownicy usług i sprzedawcy
Ciechanowski	1979	przetwórstwo przemysłowe	operatorzy i monterzy maszyn i urządzeń
Płocki	1005	handel hurtowy i detaliczny, naprawa pojazdów samochodowych (włączając motocykle)	robotnicy przemysłowi i rzemieślnicy
Ostrołęcki	1644	przetwórstwo przemysłowe	robotnicy przemysłowi i rzemieślnicy
Siedlecki	1665	przetwórstwo przemysłowe	pracownicy usług i sprzedawcy